

alber®

**KLEIN.  
LEICHT.  
WENDIG.**

**e-fix®**  
Elektrischer Zusatzantrieb

**Informationen für Therapeuten und Fachhändler**  
Programmierungsfunktionen · Modellreihe E35/E36

de

**Information for Therapists and DME Dealers**  
Programming and Service Guide · Model E35/E36

en

**Informations pour thérapeutes et revendeur spécialisés**  
Les fonctions de programmation · Modèles E35/E36

fr

**Información para terapeutas y comercios especializados**  
Funciones de programación · Serie de modelos E35/E36

es

**Informazioni per i terapisti e rivenditori**  
Programmazione delle funzioni · Serie modelli E35/E36

it

**Informationer for terapeuter og forhandlere**  
Programmeringsfunktioner · Modelrække E35/E36

dk

**Informatie voor therapeuten en vakhandelaars**  
Programmeringsfuncties · Modelreeks E35/E36

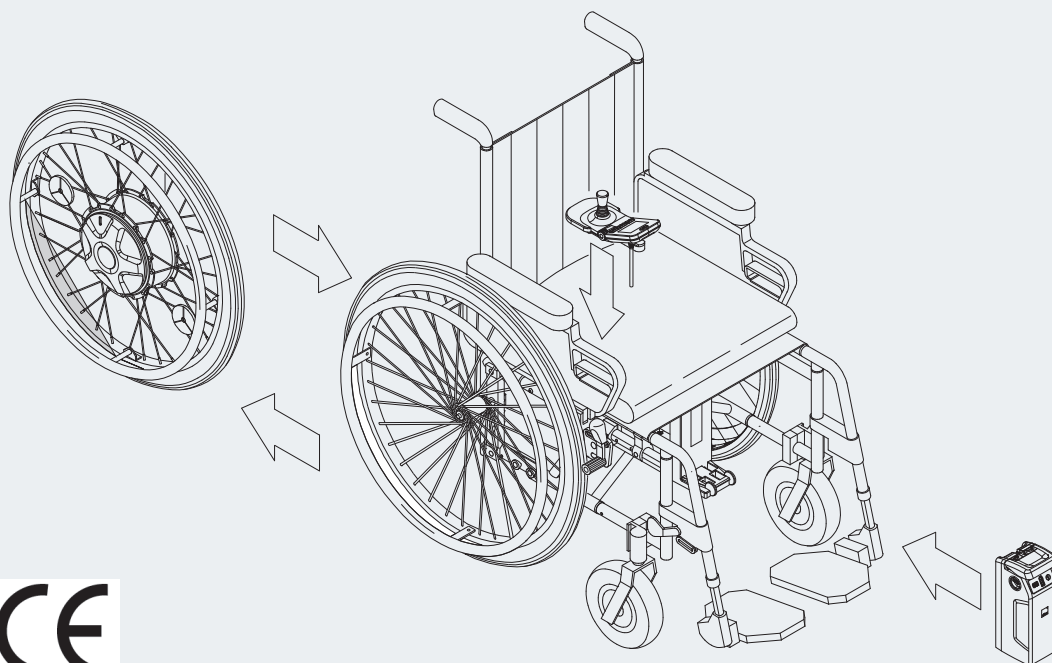
nl

**Informasjon for terapeuter og faghandel**  
Programmeerfuncties · Modellserie E35/E36

no

**Information för terapeuter och fackhandlare**  
Programmeringsfunktioner · Serie E35/E36

se



<b>Innhold</b>	<b>2</b>
<b>1. Parameter</b>	<b>2</b>
1.1 Meny "System"	2
1.2 Meny "Selvkjører"	2
1.3 Meny "Ledsagerstyring"	3
1.4 Meny "Opsjoner"	3
<b>2. Programmering</b>	<b>4</b>
2.1 Menystrukturoversikt og tilhørende taster på betjeningsenheten	5
2.2 Meny "Programmering"	6
2.3 Meny "System"	6
2.4 Meny "Selvkjører"	7
2.5 Meny "Ledsagerstyring"	7
2.6 Meny "Opsjoner"	7
2.7 Avslutte programmeringen	8
<b>3. Parametertabeller</b>	<b>9</b>
<b>4. Feiltabell</b>	<b>11</b>



41.0002.4.99.01

Redaksjonen avsluttet: 09.12.2014

Denne informasjonen gir terapeuter og forhandlere opplysninger om produktene

- e-fix E35, opptil 120 kg personvekt, hjulstørrelser: 22" eller 24" havarisikker
  - e-fix E36, opptil 160 kg personvekt, hjulstørrelser: 24" havaribeskyttet
- begge nevnes i det etterfølgende "e-fix".

## 1. Parameter

For å kunne tilfredsstille de mest forskjellige typer funksjonshemninger og kundekrav, tilbyr e-fix mange kjøreparametere som kan endres. Programmeringen utføres direkte på betjeningsenheten, som vist i kapittel 2, uten tilleggsapparat. Parameterne nedenfor er lagret i menyene *system*, *selvkjører*, *ledsagerstyring* og *opsjoner*. Endringer av disse parameterne gjøres direkte på betjeningsenheten (se kapittel 2), de mulige innstillingene finner du i tabellen i kapittel 3.



**Samtlige innstillinger kan utelukkende utføres av den autoriserte forhandleren, ikke under noen omstendigheter av rullestolkjører selv. Det samme gjelder den medleverte programmeringsnøkkelen, som ikke under noen omstendigheter kan leveres til rullestolkjører.**

### 1.1 Meny "System"

#### Bremseinnsats

- Tidsmessig forsinkelse fra den siste kjørekommandoen (bevegelse av styrestangen) til de elektromekaniske parkeringsbremsene griper inn.
- Bremsene er fra fabrikken stilt inn til å gripe inn etter 30 sekunder. En varig bremseinnvirkning unngås, en uønsket støybelastning med "klikking" høres ikke.
- Straks: Hvis det skal garanteres en omgående stabil plassering, f.eks. når det kjøres mot litt skrånende kantsteiner/avsatser.

#### Selvtkobling

- Tiden til e-fix slår seg selv av for å skåne batteriene.

#### Menyfunksjon

- Mulighet for å deaktivere menyfunksjonen komplett, altså alle innstillingsmuligheter for sluttkunden. Forhandlertilgangen blir opprettholdt.

#### Styrespakbevegelse

- Redusering av den nødvendige bevegelsen av styrespaken opptil maskimal hastighet fra 100 % til valgfritt 80 %, 60 % og 40 %.

#### Styrespak aksebytte

Forskjellige innstillinger for å bytte de 4 kjøreretningene.



**Ved endret parameter "Aksebytte" kan e-fix kun kjøres med vernebøylen for betjeningsenheten (artikkelnr. 1565836)!**

#### Stille inn fabrikkinnstillinger

- Tilbakestille alle e-fix innstillinger til utleveringstilstanden fra fabrikken.
- Alle individuelle innstillinger blir slettet, til og med språket må stilles inn på nytt.

### 1.2 Meny "Selvkjører"

Innstillingene som foretas i denne menyen påvirker kjøreegenskapene som rullestolkjører selv styrer e-fix med.

#### Høyeste kjørehastighet forover

Bestemmer den maksimale oppnåelige hastigheten forover.

- Det anbefales å redusere hastigheten for nybegynnere og ved kun innendørs bruk.
- Det er også fornuftig med en reduksjon for eldre brukere.

#### Høyeste kjørehastighet bakover

Bestemmer den maksimale oppnåelige hastigheten bakover.

- Denne er av sikkerhetsgrunner maksimalt 70 % av den innstilte foroverhastigheten.
- Kan reduseres når det er ønskelig med meget langsom kjøring (f.eks. for rullestolkjører med dårlig koordinasjonsevne, for eldre brukere eller ved kjøring innendørs).

### **Akselerasjon**

Tid til den maksimale kjørehastigheten er nådd.

- Dette blir oppfattet av brukeren som "reaksjon" (rask/treg).
- Redusering ved tremor eller ataksi samt ved rullestoler for barn (generelt ved bruk med lav vekt av rullestol og rullestolkjører).
- Økning, for bedre å kunne overvinne små hindere ved lave hastigheter, f.eks. terskler innendørs.

### **Forsinkelse**

Bremseprosessens varighet fra høyeste hastighet ned til ønsket kjøretrinn eller til stopp.

- Redusering, når det ved lavere hastigheter ønskes en meget myk kjørestil, f.eks. når brukeren har lav overkropps-tonus/torsostabilitet.
- Økning ved lavere hastigheter, når det ønskes eksakt kjørestil (f.eks. i trange rom) eller rask reaksjon.

### **Dreiehastighet**

Bestemmer den maksimale hastigheten man kan kjøre en sirkel hhv. en kurve.

- Redusering fører til at rullestolen kjører mer stabilt ved kjøring rett fram ved høye hastigheter, ved lave hastigheter tregt/sakte, f.eks. ved ledsagerstyring.
- Økning ved lavere hastigheter (innendørs) favoriserer kjøring i trange kurver, ved høyere hastigheter nervøst/rask reaksjon.

### **Dreieakselerasjon**

Tid til den maksimale dreiehastigheten er nådd.

- Blir generelt betegnet som sensitivitet/reaksjon.
- Økning fører til raskere reaksjon/akselerasjon.
- Redusering fører til tilpasning til tremor hhv. ataksi eller ved ledsagerstyring.

## **1.3 Meny "Ledsagerstyring"**

Innstillinger som foretas i denne menyen virker på den intuitive ledsagerstyringen, som kan fås som opsjonalt tilbehør, som betjenes av en ledsagerperson til rullestolkjøreren. Det dreier seg her om de samme parameterne som allerede er vist i kapittel 1.2 (meny selvkjører). I tillegg inneholder menyen parameteren sensorbevegelse.

### **Sensorbevegelse**

- Redusering av den nødvendige bevegelsen til den maksimale dreiehastigheten fra 100 % til valgfritt 80 %, 60 % og 40 %.

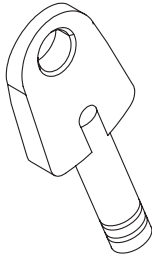
## **1.4 Meny "Opsjoner"**

Endringer, som er foretatt i denne menyen, virker på tilbehøret Opti-box, som er tilgjengelig som opsjon, og tilbehøret som kobles til den.

### **Speed-Limit**

Ved aktivert Speed-Stopp/Speed-Limit bryter blir den maksimale hastigheten tilsvarende begrenset til 60 %, 50 %, 40 %, 30 % og Speed-Stopp. Dette er foreskrevet ved stå- og heisrullestoler.

Den nøyaktige innstillingen er avhengig av rullestolen og blir fra fabrikken innstilt på 40 %. Denne innstillingen må imidlertid testes med rullestolen og eventuelt reduseres mer.

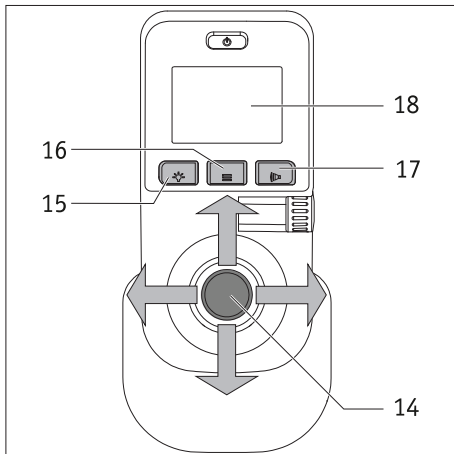


## 2. Programmering

Navigasjonen i de forskjellige menyene gjøres på samme måte som beskrevet i e-fix bruksanvisningen. I tillegg trenger du programmeringsnøkkelen, som vist på figuren ved siden av (rød farge), som er vedlagt leveringen av hver nye e-fix.

Valg og endring av en parameter gjøres med styrespaken på betjeningsenheten. Med en bevegelse oppover eller nedover navigerer du gjennom menyene, med sidebevegelser til venstre eller høyre blir de forskjellige parameterinnstillingene utført, som presenteres i detalj nedenfor.

Med tastene [15] til [17] kan du velge, lagre, teste de foretatte endringene eller forlate et menynivå.

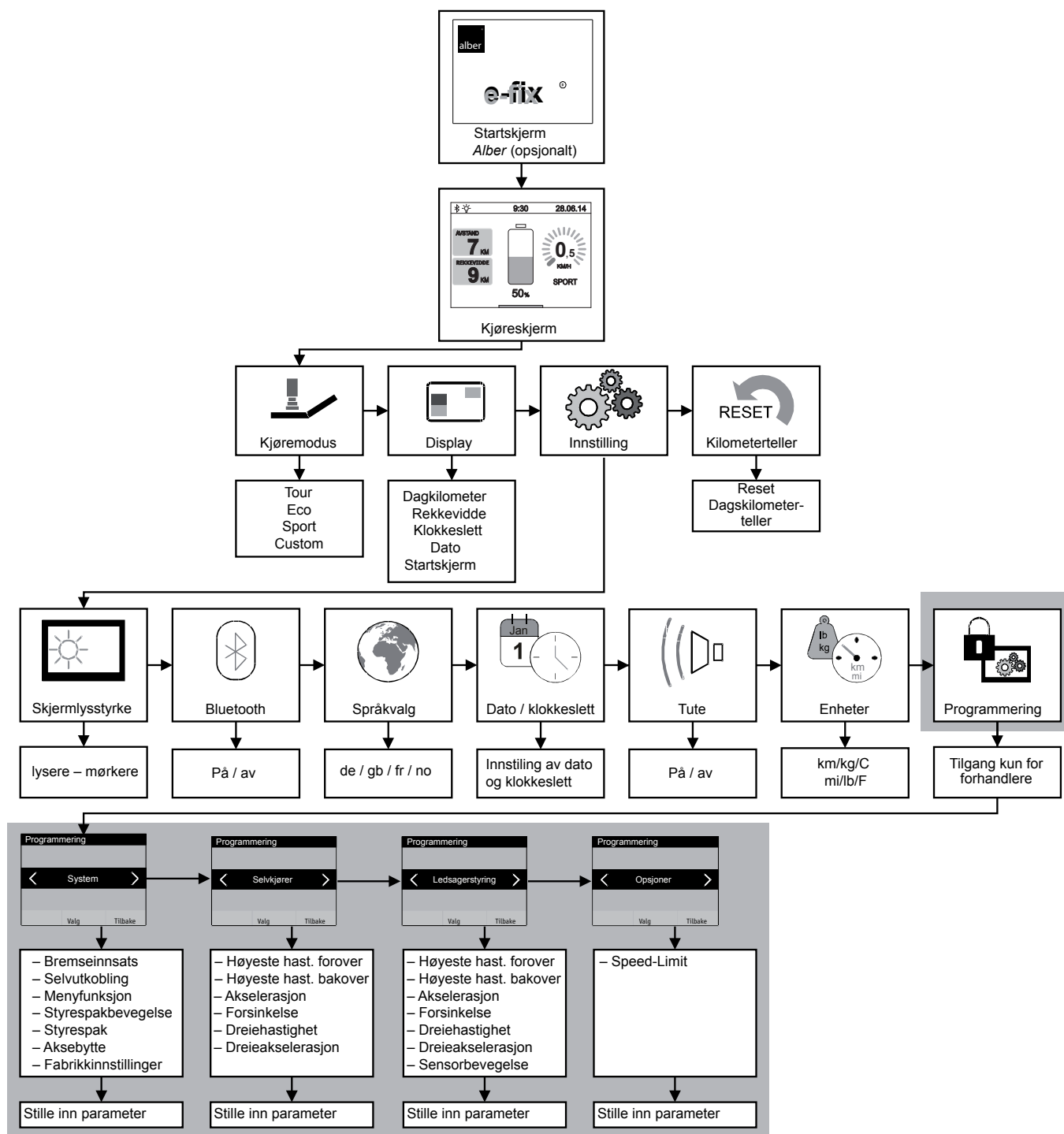


**Programmeringsnøkkelen kan av sikkerhetsmessige grunner ikke leveres til brukeren. Endringer av kjøreparametrene kan kun utføres av kvalifisert personale (terapeut, forhandler).**



**Tilpasningen av de forskjellige parameterne bør gjøres med rullestolkjøringen tilstede, på denne måten kan han straks teste endringene. Skulle dette ikke være mulig må det etter en nyprogrammering kontrolleres med en prøvekjøring under oppsikt av fagpersonale, at brukeren klarer seg med de nye kjøreegenskapene.**

## 2.1 Menystrukturoversikt og tilhørende taster på betjeningsenheten

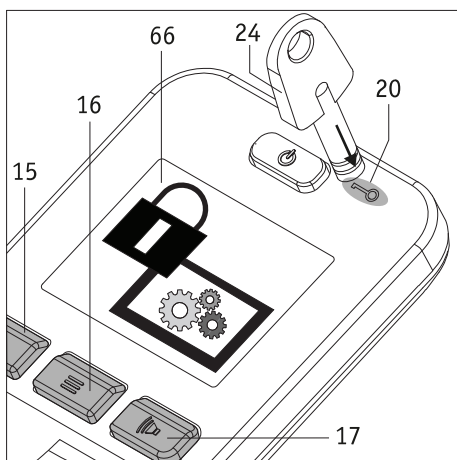


Flatene med grå bakgrunn er kun tilgjengelig for forhandleren eller terapeuten.  
En programmeringsnøkkel er nødvendig for å få tilgang.



På betjeningsenheten er det tilordnet taster som styrer menyer og undermenyer på følgende måte:

- **Visning "Lagre" hhv. "Teste"** (dobbel tilordning)  
Lagre eller teste en parameter: Trykk på tast [15]
- **Visning "Valg"**  
Hoppe i en meny eller undermeny: Trykk på tast [16].
- **Visning "Tilbake"**  
Ett nivå tilbake (uten å lagre!): Trykk på tast [17].



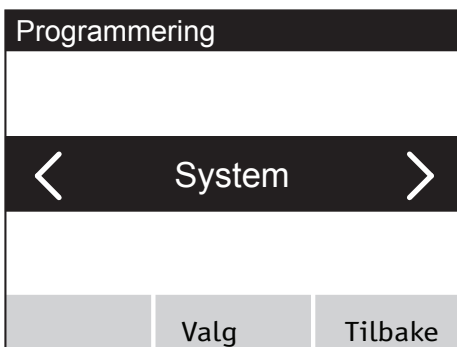
## 2.2 Meny "Programmering"

Fremgangsmåten for navigasjon i de forskjellige menyene er beskrevet i e-fix bruksanvisningen fra kapittel 5.3.

For å komme til de menyene, som kun er tilgjengelige for forhandlere og terapeuter må du navigere med styrespaken og taster fra kjøreskjermen til *innstillinger* og videre til *programmering* (se også menystrukturen i kapittel 2.1).

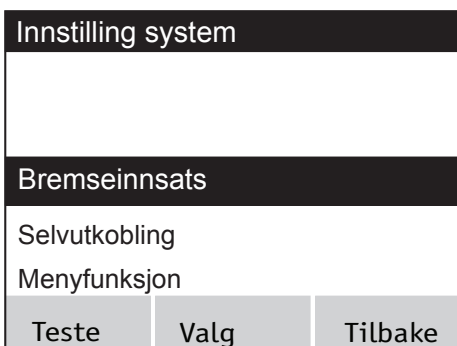
Sett deretter nøkkelen [24] på feltet [20] og trykk på tasten [16].

Det kommer en endring i undermenyene *system*, *selvkjører*, *ledsagerstyring* og *opsjoner*.



## 2.3 Meny "System"

- Når du befinner deg i menyen system, trykker du på tasten [16] for å komme til den lagrede parameterne, som er nærmere beskrevet i kapittel 1.1.1.





- Beveg styrespaken [14] forover eller bakover som gjør at parameterne skyves gjennom under en sort bjelke.
- Hvis den ønskete parameteren befinner seg under den sorte bjelken, kan du kalle opp disse mulige innstillingene ved å trykke på tasten [16] (i eksempelet i figuren ved siden av parameteren "bremseinnvirkning").
- Du kommer nå til menyfunksjonen.

Menyfunksjon		
<input type="checkbox"/>	Straks	
<input checked="" type="checkbox"/>	30 sek	
Lagre	Utvalg	Tilbake

- Beveg styrespaken [14] på nytt forover hhv. bakover. På denne måten blir de forskjellige innstillingsmulighetene igjen skjøvet gjennom under den sorte bjelken.
- Hvis den ønskete innstillingen befinner seg under den sorte bjelken, kan den aktiveres ved å trykke på tasten [16] eller ved å bevege styrespaken [14] til venstre eller høyre. Når parameteren er aktivert vises denne med en firkant foran med en hake i.
- For å lagre innstillingen trykker du på tasten [15] på betjeningsenheten, eller på tasten [17] for å forlate menyen uten å lagre den valgte innstillingen.
- Du kommer nå automatisk tilbake til nivået innstilling system.

Innstilling system		
Bremseinnsats		
Selvutkobling		
Menyfunksjon		
Teste	Valg	Tilbake

- I menyen innstilling system har du nå muligheten
  - til å stille inn flere parametere,
  - trykke på tasten [17] for å forlate menyen,
  - trykke på tasten [15] for å teste de foretatte endringene.

Testkjøring		
AVSTAND <b>7</b> KM	 50%	 SPORT
REKKEVIDDE <b>9</b> KM		

#### Teste de foretatte endringene

- Trykk på tasten [15], du kommer direkte til kjøreskjermen, der det nå vises en lilla bjelke i den øvre skjermkanten og inne i denne "Testkjøring".
- Teste de endrete parametere
- Forlat kjøreskjermen ved å trykke på tasten [16]. Du kommer automatisk tilbake igjen til nivået *innstilling system*, der du kan foreta flere innstillinger.
- Etter avslutning av alle innstillinger trykker du på tasten [17] for å komme tilbake til *kjøreskjermen*.

#### 2.4 Meny "Selvkjører"

Navigasjon til menyen og innstillingen av parametere gjøres på samme måte som allerede utførlig beskrevet i kapittel 1.3. Parametere i menyen *selvkjører* inneholder parametere som refererer seg til å kjøre med en e-fix betjeningsenhet. Parametere, som er oppført i kapittel 1.1.2, kan tilpasses:

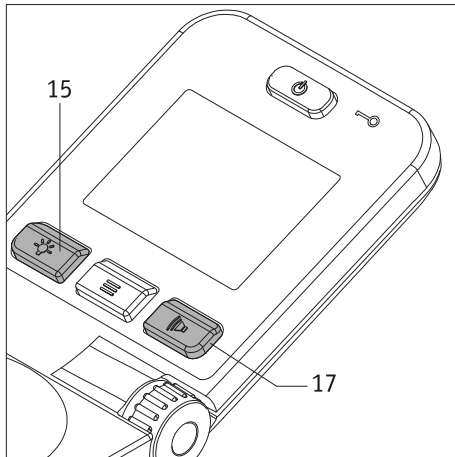
#### 2.5 Meny "Ledsagerstyring"

Menyen *ledsagerstyring* inneholder parametere, som utelukkende henviser til en intuitiv *ledsagerstyring*, som er festet til e-fix, og som tilbys av Alber som tilbehør. Parametere, som er oppført i kapittel 1.1.3, kan tilpasses:

#### 2.6 Meny "Opsjoner"

Speed-Limit parameteren, som er lagret her, må utelukkende tilpasses en rullestol med spesialfunksjoner, for eksempel stårullestoler.





### 2.7 Avslutning av programmeringen

Du kan til enhver tid avslutte programmeringen av parameterne. For å gjøre dette trykker du på tasten [17] til du igjen befinner deg i kjøreskjermen.

Vær oppmerksom på at parameterne, som du har endret, ikke automatisk blir lagret når du forlater menyen programmering, men blir kun lagret ved å trykke på tasten [15].

Når du har utført en ny programmering av parameterne må rullestolkjører foreta en testkjøring under oppsikt av en fagperson for å teste de nye kjøreegenskapene og for å være sikker på at han klarer seg med de nye kjøreegenskapene.

### 3. Parametertabell

#### System

Beskrivelse	valgbare parametere
Bremseinnsats	<ul style="list-style-type: none"> <li>• straks</li> <li>• 30 sekunder</li> </ul>
Selvtkobling	<ul style="list-style-type: none"> <li>• 10 minutter</li> <li>• 20 minutter</li> <li>• 30 minutter</li> <li>• 1 time</li> <li>• 2 timer</li> <li>• 4 timer</li> <li>• 8 timer</li> </ul>
Menyfunksjon	<ul style="list-style-type: none"> <li>• Av</li> <li>• På</li> </ul>

Beskrivelse	valgbare parametere
Styrespakbevegelse	<ul style="list-style-type: none"> <li>• 100 %</li> <li>• 80 %</li> <li>• 60 %</li> <li>• 40 %</li> </ul>
Bytte styrestangakser	<ul style="list-style-type: none"> <li>• standard</li> <li>• forover/bakover</li> <li>• høyre/venstre</li> <li>• begge akser</li> </ul>
Stille inn fabrikkinnstillinger	<ul style="list-style-type: none"> <li>• ja</li> <li>• nei</li> </ul>

#### Selvkjører

Beskrivelse	valgbar eparametere
Høyeste kjørehastighet forover	<ul style="list-style-type: none"> <li>• 6,0 km/t</li> <li>• 5,0 km/t</li> <li>• 4,0 km/t</li> <li>• 3,0 km/t</li> <li>• 2,5 km/t</li> <li>• 2,0 km/t</li> <li>• 1,5 km/t</li> <li>• 1,0 km/t</li> </ul>
Høyeste kjørehastighet bakover	<ul style="list-style-type: none"> <li>• 70 %</li> <li>• 60 %</li> <li>• 50 %</li> <li>• 40 %</li> <li>• 30 %</li> </ul>
Akselerasjon	<ul style="list-style-type: none"> <li>• 1,0 sekunder</li> <li>• 1,5 sekunder</li> <li>• 2,0 sekunder</li> <li>• 2,5 sekunder</li> <li>• 3,0 sekunder</li> <li>• 3,5 sekunder</li> <li>• 4,5 sekunder</li> <li>• 5,0 sekunder</li> </ul>

Beskrivelse	valgbare parametere
Forsinkelse	<ul style="list-style-type: none"> <li>• 1,5 sekunder</li> <li>• 2,0 sekunder</li> <li>• 2,5 sekunder</li> <li>• 3,0 sekunder</li> <li>• 3,5 sekunder</li> <li>• 4,5 sekunder</li> <li>• 5,0 sekunder</li> <li>• 6,0 sekunder</li> </ul>
Dreiehastighet	<ul style="list-style-type: none"> <li>• 40 %</li> <li>• 35 %</li> <li>• 30 %</li> <li>• 25 %</li> <li>• 20 %</li> <li>• 15 %</li> <li>• 10 %</li> </ul>
Dreieakselerasjon	<ul style="list-style-type: none"> <li>• 0,04 sekunder</li> <li>• 0,06 sekunder</li> <li>• 0,08 sekunder</li> <li>• 0,10 sekunder</li> <li>• 0,15 sekunder</li> <li>• 0,20 sekunder</li> <li>• 0,25 sekunder</li> </ul>

## Ledsagerstyring

Beskrivelse	valgbare parametere
Høyeste kjørehastighet forover	<ul style="list-style-type: none"><li>• 6,0 km/t</li><li>• 5,0 km/t</li><li>• 4,0 km/t</li><li>• 3,0 km/t</li><li>• 2,5 km/t</li><li>• 2,0 km/t</li><li>• 1,5 km/t</li></ul>
Høyeste kjørehastighet bakover	<ul style="list-style-type: none"><li>• 70 %</li><li>• 60 %</li><li>• 50 %</li><li>• 40 %</li><li>• 30 %</li></ul>
Akselerasjon	<ul style="list-style-type: none"><li>• 1,5 sekunder</li><li>• 2,0 sekunder</li><li>• 2,5 sekunder</li><li>• 3,0 sekunder</li><li>• 3,5 sekunder</li><li>• 4,5 sekunder</li><li>• 5,0 sekunder</li></ul>
Forsinkelse	<ul style="list-style-type: none"><li>• 2,0 sekunder</li><li>• 2,5 sekunder</li><li>• 3,0 sekunder</li><li>• 3,5 sekunder</li><li>• 4,0 sekunder</li><li>• 5,0 sekunder</li><li>• 6,0 sekunder</li></ul>

Beskrivelse	valgbare parametere
Dreiehastighet	<ul style="list-style-type: none"><li>• 40 %</li><li>• 35 %</li><li>• 30 %</li><li>• 25 %</li><li>• 20 %</li><li>• 15 %</li><li>• 10 %</li></ul>
Dreieakselerasjon	<ul style="list-style-type: none"><li>• 0,06 sekunder</li><li>• 0,08 sekunder</li><li>• 0,10 sekunder</li><li>• 0,15 sekunder</li><li>• 0,20 sekunder</li><li>• 0,25 sekunder</li></ul>
Sensorbevegelse	<ul style="list-style-type: none"><li>• 100 %</li><li>• 80 %</li><li>• 60 %</li><li>• 40 %</li></ul>

## Opsjoner

Beskrivelse	valgbare parametere
Speed-Limit	<ul style="list-style-type: none"><li>• 60 %</li><li>• 50 %</li><li>• 40 %</li><li>• 30 %</li><li>• Speed-Stopp</li></ul>

#### 4. Feiltabell

Visning	Feil	Hjelp
B10	Energiregenerering er ikke mulig, fordi strømmen i batteripakken er for høy.	<ul style="list-style-type: none"> <li>• Slå systemet av og på igjen.</li> <li>• Fortsett kjøring oppover hvis mulig.</li> </ul>
B11	Energiregenerering for høy, hastigheten blir redusert	<ul style="list-style-type: none"> <li>• Kjør forsiktig.</li> <li>• Unngå kjøring i nedover.</li> </ul>
B12	Energiregenerering høy	<ul style="list-style-type: none"> <li>• Reduser hastigheten.</li> <li>• Unngå kjøring nedover.</li> </ul>
B13	Utladningsstrøm for høy	<ul style="list-style-type: none"> <li>• Slå systemet av og på igjen.</li> <li>• Kjør forsiktig videre.</li> </ul>
B14	Utladningsstrøm for høy, hastigheten blir redusert.	<ul style="list-style-type: none"> <li>• Kjør forsiktig videre.</li> <li>• Unngå kjøring oppover.</li> </ul>
B15	Utladningsstrøm høy	<ul style="list-style-type: none"> <li>• Reduser hastigheten.</li> <li>• Unngå kjøring oppover.</li> </ul>
B16	Spenningen i batteripakken for lav	<ul style="list-style-type: none"> <li>• Lad opp batteripakken.</li> </ul>
B17	Spenningen i batteripakken for lav, hastigheten blir redusert	<ul style="list-style-type: none"> <li>• Lad opp batteripakken.</li> </ul>
B18	Spenningen i batteripakken lav	<ul style="list-style-type: none"> <li>• Lad opp batteripakken.</li> </ul>
B19	Spenningen i batteripakken for høy ved regenerering	<ul style="list-style-type: none"> <li>• Slå systemet av og på igjen.</li> <li>• Kjør forsiktig videre.</li> </ul>
B20	Spenningen i batteripakken for høy	<ul style="list-style-type: none"> <li>• Slå systemet av og på igjen.</li> <li>• Kjør forsiktig videre.</li> </ul>
B21	Energiregenerering er ikke mulig, fordi batteritemperaturen er for lav.	<ul style="list-style-type: none"> <li>• Slå systemet av og på igjen.</li> <li>• Kjør forsiktig videre.</li> </ul>
B22	Batteritemperatur for lav, hastigheten blir redusert	<ul style="list-style-type: none"> <li>• Kjør forsiktig videre.</li> <li>• Unngå kjøring nedover.</li> </ul>
B23	Batteritemperatur lav	<ul style="list-style-type: none"> <li>• Reduser hastigheten.</li> <li>• Unngå kjøring nedover.</li> </ul>
B24	Batteritemperatur for lav	<ul style="list-style-type: none"> <li>• Slå systemet av og på igjen.</li> <li>• Kjør forsiktig videre.</li> </ul>
B25	Batteritemperatur for lav, hastigheten blir redusert	<ul style="list-style-type: none"> <li>• Kjør forsiktig videre.</li> <li>• Unngå kjøring opp- og nedover.</li> </ul>
B26	Batteritemperatur lav	<ul style="list-style-type: none"> <li>• Reduser hastigheten.</li> <li>• Unngå kjøring opp- og nedover.</li> </ul>
B27	Energiregenerering er ikke mulig, fordi temperaturen i batteripakken er for høy.	<ul style="list-style-type: none"> <li>• Slå systemet av og på igjen.</li> <li>• Kjør forsiktig videre.</li> </ul>
B28	Batteritemperatur for høy, hastigheten blir redusert	<ul style="list-style-type: none"> <li>• Kjør forsiktig videre.</li> <li>• Unngå kjøring opp- og nedover.</li> </ul>
B29	Batteritemperatur høy	<ul style="list-style-type: none"> <li>• Reduser hastigheten.</li> <li>• Unngå kjøring opp- og nedover.</li> </ul>
B30	Batteritemperatur for høy	<ul style="list-style-type: none"> <li>• Slå systemet av og på igjen.</li> <li>• Kjør forsiktig videre.</li> </ul>
B31	Batteritemperatur for høy, hastigheten blir redusert	<ul style="list-style-type: none"> <li>• Kjør forsiktig videre.</li> <li>• Unngå kjøring opp- og nedover.</li> </ul>
B32	Batteritemperatur høy	<ul style="list-style-type: none"> <li>• Reduser hastigheten.</li> <li>• Unngå kjøring opp- og nedover.</li> </ul>
B33 til B37	Feil i elektronikken i batteripakken	<ul style="list-style-type: none"> <li>• Slå systemet av og på igjen.</li> <li>• Hvis feilen opptrer en gang til: Send batteripakken til Alber for service.</li> </ul>
B38	Batteripakkens restkapasitet er lav, levetiden er oppnådd	<ul style="list-style-type: none"> <li>• Send batteripakken til Alber for service.</li> </ul>
B39	Temperatursensoren i batteripakken har en feil	<ul style="list-style-type: none"> <li>• Slå systemet av og på igjen.</li> <li>• Hvis feilen opptrer en gang til: Ny batteripakke nødvendig.</li> </ul>

Visning	Feil	Hjelp
C10 til C15	Signal styrespak feil	<ul style="list-style-type: none"> <li>• Erstatt styrespaken.</li> <li>• Hvis feilen opptrer en gang til: Ny betjeningsenhet nødvendig.</li> </ul>
C16, C17	Signal hastighetsforvalg feil	<ul style="list-style-type: none"> <li>• Ny betjeningsenhet nødvendig.</li> </ul>
C19 til C25	Feil elektronikk betjeningsenhet	<ul style="list-style-type: none"> <li>• Slå systemet av og på igjen.</li> <li>• Hvis feilen opptrer en gang til: Ny betjeningsenhet nødvendig.</li> </ul>
C26	Feil displayminne	<ul style="list-style-type: none"> <li>• Slå systemet av og på igjen.</li> <li>• Hvis feilen opptrer en gang til: Ny betjeningsenhet nødvendig.</li> </ul>
C27	Feil startspersensor	<ul style="list-style-type: none"> <li>• Slå systemet av og på igjen.</li> <li>• Hvis feilen opptrer en gang til: Ny betjeningsenhet nødvendig.</li> </ul>
C28	Styrespaken sto i feil stilling når systemet ble slått på.	<ul style="list-style-type: none"> <li>• Ikke berør styrespaken når systemet slås på!</li> <li>• Hvis feilen opptrer en gang til: Ny betjeningsenhet nødvendig.</li> </ul>
I04	Kommunikasjonsfeil i ledsagerstyringen	<ul style="list-style-type: none"> <li>• Slå systemet av og på igjen.</li> <li>• Hvis feilen opptrer en gang til: Send ledsagerstyringen til Alber for service.</li> </ul>
I05	Ledsagestyringens taster trykket inn ved innkoblingen	<ul style="list-style-type: none"> <li>• Slå systemet av og på igjen.</li> <li>• Hvis feilen opptrer en gang til: Send ledsagerstyringen til Alber for service.</li> </ul>
I08, I09	Ledsagerstyringens kollisjonsvern ble aktivert	<ul style="list-style-type: none"> <li>• Friggjøre ledsagerstyring.</li> <li>• Slå systemet av og på igjen.</li> <li>• Hvis feilen opptrer en gang til: Send ledsagerstyringen til Alber for service.</li> </ul>
M10	Kontroll elektronikk drivaggregat venstre slo feil	<ul style="list-style-type: none"> <li>• Slå systemet av og på igjen.</li> <li>• Hvis feilen opptrer en gang til: Nytt drivhjul nødvendig.</li> </ul>
M11	Kontroll elektronikk drivaggregat høyre slo feil	<ul style="list-style-type: none"> <li>• Slå systemet av og på igjen.</li> <li>• Hvis feilen opptrer en gang til: Nytt drivhjul nødvendig.</li> </ul>
M12	Spenningsområdefeil drivaggregat venstre	<ul style="list-style-type: none"> <li>• Slå systemet av og på igjen.</li> <li>• Bytt hjul fra den venstre til den høyre siden.</li> <li>• Hvis feilen opptrer en gang til: Kontroller batteripakkens og kablingens funksjon.</li> <li>• Hvis feilen fra M12 bytter til M13: Send hjulet til Alber for service.</li> </ul>
M13	Spenningsområdefeil drivaggregat høyre	<ul style="list-style-type: none"> <li>• Slå systemet av og på igjen.</li> <li>• Bytt hjul fra den venstre til den høyre siden.</li> <li>• Hvis feilen opptrer en gang til: Kontroller batteripakkens og kablingens funksjon.</li> <li>• Hvis feilen fra M13 bytter til M12: Send hjulet til Alber for service.</li> </ul>
M14, M15	Temperaturområdefeil drivaggregat	<ul style="list-style-type: none"> <li>• Reduser hastigheten.</li> <li>• La drivaggregatet avkjøles.</li> <li>• Hvis feilen opptrer en gang til: Send hjulene til Alber for service.</li> </ul>
M16, M17	Overbelastningsfeil drivaggregat	<ul style="list-style-type: none"> <li>• Belastningen er for høy for drivaggregatene. Unngå overbelastning.</li> </ul>
M18, M19	Belastning drivaggregat for høy	<ul style="list-style-type: none"> <li>• Belastningen er for høy for drivaggregatene. Unngå overbelastning.</li> </ul>

Visning	Feil	Hjelp
M20, M22, M24, M26, M28	Feil elektronikk drivaggregat høyre	<ul style="list-style-type: none"> <li>• Slå systemet av og på igjen.</li> <li>• Hvis feilen opptrer en gang til: Nytt hjul nødvendig.</li> </ul>
M21, M23, M25, M27, M29	Feil elektronikk drivaggregat venstre	<ul style="list-style-type: none"> <li>• Slå systemet av og på igjen.</li> <li>• Hvis feilen opptrer en gang til: Nytt hjul nødvendig.</li> </ul>
M30, M32	Feil rotorlagergiver drivaggregat høyre	<ul style="list-style-type: none"> <li>• Slå systemet av og på igjen.</li> <li>• Hvis feilen opptrer en gang til: Nytt hjul nødvendig.</li> </ul>
M31, M33	Feil rotorlagergiver drivaggregat venstre	<ul style="list-style-type: none"> <li>• Slå systemet av og på igjen.</li> <li>• Hvis feilen opptrer en gang til: Nytt hjul nødvendig.</li> </ul>
M34, M36, M38, M40, M42, M44, M46, M48, M50	Feil elektronikk drivaggregat høyre	<ul style="list-style-type: none"> <li>• Slå systemet av og på igjen.</li> <li>• Hvis feilen opptrer en gang til: Nytt hjul nødvendig.</li> </ul>
M35, M37, M39, M41, M43, M45, M47, M49, M51	Feil elektronikk drivaggregat venstre	<ul style="list-style-type: none"> <li>• Slå systemet av og på igjen.</li> <li>• Hvis feilen opptrer en gang til: Nytt hjul nødvendig.</li> </ul>
M52	Drivaggregat høyre koblet ut	<ul style="list-style-type: none"> <li>• Koble inn drivaggregat.</li> </ul>
M53	Drivaggregat venstre koblet ut	<ul style="list-style-type: none"> <li>• Koble inn drivaggregat.</li> </ul>
M54	Drivaggregat høyre og venstre utkoblet	<ul style="list-style-type: none"> <li>• Koble inn drivaggregat.</li> </ul>
M55, M56	Temperatur i drivaggregat høy	<ul style="list-style-type: none"> <li>• Reduser hastigheten.</li> <li>• La drivaggregatet avkjøles.</li> </ul>
S10	Kommunikasjon med høyre drivaggregat ikke mulig	<ul style="list-style-type: none"> <li>• Slå systemet av og på igjen.</li> <li>• Bytt hjul fra den høyre til den venstre siden.</li> <li>• Hvis feilen opptrer en gang til: Erstatt kablingen, send hjulet evt. til Alber for service.</li> </ul>
S11	Kommunikasjon med venstre drivaggregat ikke mulig	<ul style="list-style-type: none"> <li>• Slå systemet av og på igjen.</li> <li>• Bytt hjul fra den venstre til den høyre siden.</li> <li>• Hvis feilen opptrer en gang til: Erstatt kablingen, send hjulet evt. til Alber for service.</li> </ul>
S12	Kommunikasjon med batteripakken ikke mulig	<ul style="list-style-type: none"> <li>• Slå av systemet, dra betjeningsenhetens kabel ut fra batteripakken, fjern batteripakken fra batterimottaket.</li> <li>• Sett batteripakken inn i batterimottaket igjen og koble til betjeningsenheten.</li> <li>• Hvis feilen opptrer på nytt: ny batteripakke nødvendig.</li> </ul>
S13	Kommunikasjon i systemet ikke mulig.	<ul style="list-style-type: none"> <li>• Kontrollere pluggforbindelsene.</li> <li>• Hvis feilen opptrer en gang til: Send systemet til Alber for service.</li> </ul>
S14	Feil drivaggregatkoding	<ul style="list-style-type: none"> <li>• Send begge hjulene til Alber for service.</li> </ul>



Ved innsending av en defekt komponent må i tillegg til en utførlig feilrapport, også sendes inn feilkodene, som vises i betjeningsenhetens display.

Ihre Alber-Vertretung / Your Alber representative / Votre représentation Alber /  
Vostra rappresentanza Alber / Su representación Alber / Din Alber representant /  
Din Alber-agenturene / Uw distributeur Alber / Deres Alber-repræsentation



**Alber GmbH**

Vor dem Weißen Stein 21  
72461 Albstadt-Tailfingen

Telefon +49 (0)7432 2006-0

Telefax +49 (0)7432 2006-299

info@alber.de

www.alber.de