

**alber**

**KLEIN.  
LEICHT.  
WENDIG.**

**e-fix**<sup>®</sup>

Elektrischer Zusatzantrieb

Gebrauchsanweisung

D

User manual

GB/US

Instructions d'utilisation

F

Manual de instrucciones

E

Istruzioni per l'uso

I

Brugsvejledning

DK

Gebruiksaanwijzing

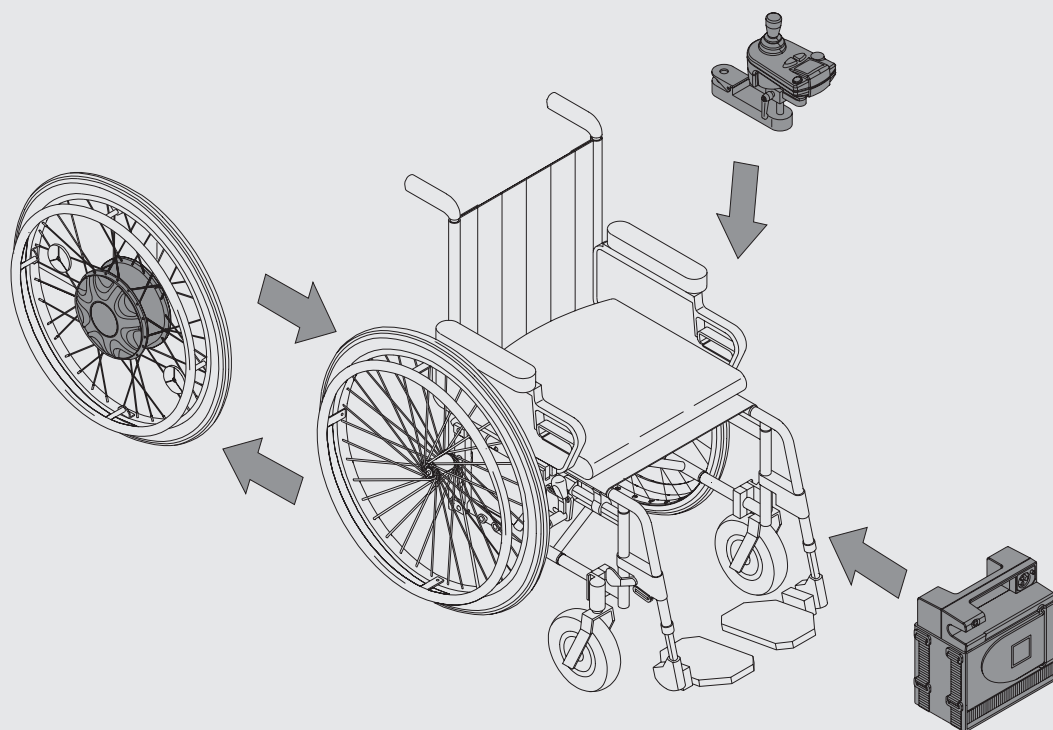
NL

Bruksanvisning

N

Instruktionsbok

S



**Service Center (Deutschland)**

Montag bis Donnerstag von

8.00 – 18.00 Uhr

Freitags von

8.00 – 16.00 Uhr

erreichbar unter

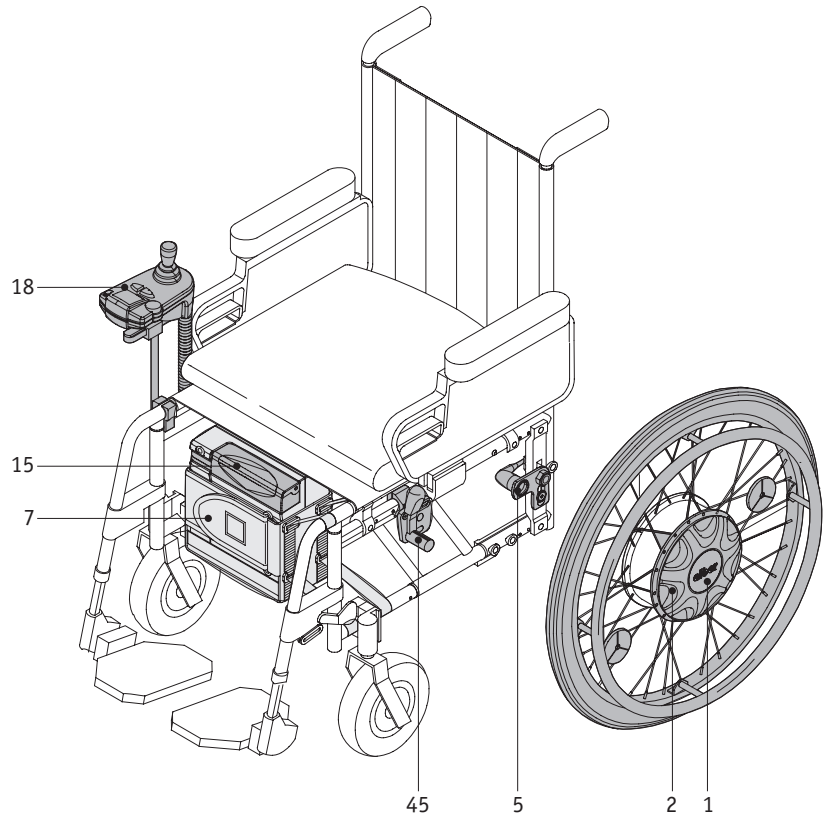
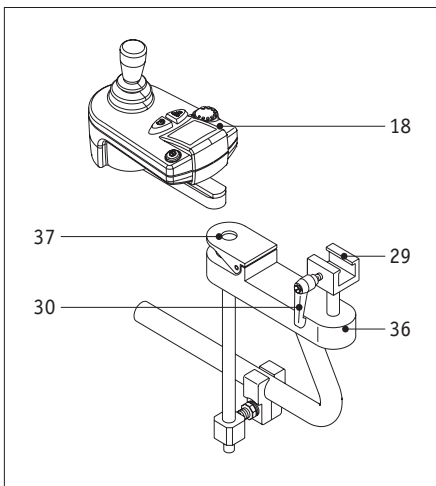
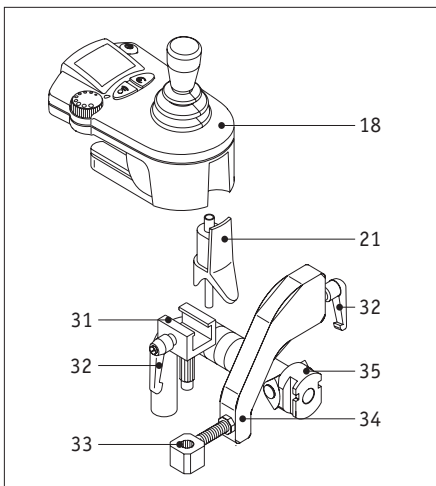
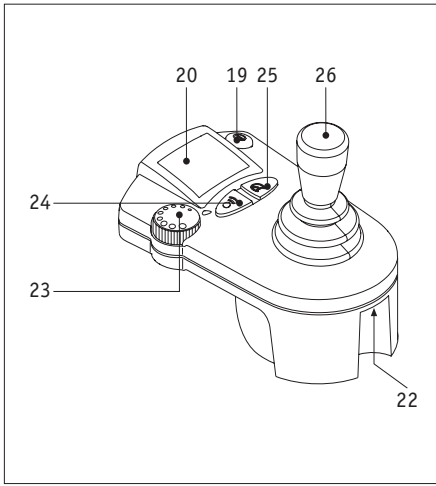
**Telefon (0800) 9096-250**

(gebührenfrei)



Der e-fix ist klassifiziert als Gerät der  
Anwendungsklasse B nach EN 12184





## ◀ Kort oversikt over de viktigste elementene

(Fold ut oversiktstegningen i tillegget)

### Hjul / plater

|                  |   |
|------------------|---|
| Betjeningsplate  | 1 |
| Koplingsring     | 2 |
| Stikkaksel       | 3 |
| Plugg            | 4 |
| Hjulfeste        | 5 |
| Dreiemomentfeste | 6 |

### Batteri

|                           |    |
|---------------------------|----|
| Batteripakke              | 7  |
| Batteriveske              | 8  |
| Borrelås                  | 9  |
| Utsparing på batteripakke | 10 |
| Ladekontakt               | 11 |
| Beskyttelsesklaff         | 12 |
| Sikring 3A                | 13 |
| Sikring 25A               | 14 |
| Grensesnitt               | 15 |

### Batterilader

|       |    |
|-------|----|
| Plugg | 17 |
|-------|----|

### Betjeningspanel

|                                  |    |
|----------------------------------|----|
| Betjeningspanel hele             | 18 |
| På/Av knapp                      | 19 |
| Display                          | 20 |
| Plugg                            | 21 |
| Kontakt                          | 22 |
| Stillehjul for forvalg hastighet | 23 |
| Tutehorn                         | 24 |
| Funksjonsknapp                   | 25 |
| Joystick                         | 26 |

### Holdeinnretning (fører)

|                |    |
|----------------|----|
| Koplingsrør    | 27 |
| Feste          | 28 |
| Forskyvbar del | 29 |
| Klemarm        | 30 |

### Holdeinnretning (ledsager)

|                    |    |
|--------------------|----|
| Klemarm            | 32 |
| Feste              | 33 |
| Festevinkel        | 34 |
| Feste på rullestol | 35 |

### Svingarm

|                |    |
|----------------|----|
| Svingarm total | 36 |
| Hette          | 37 |

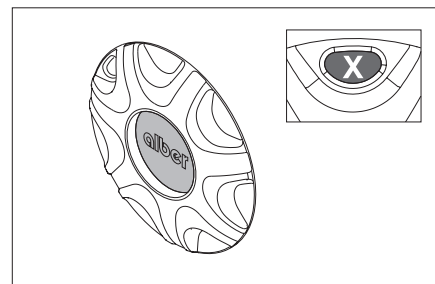
### Vippestøtter

|                                |    |
|--------------------------------|----|
| Låsepinne                      | 40 |
| Holdeinnretningens festegaffel | 41 |
| Vippestøtte                    | 44 |

### Rullestol

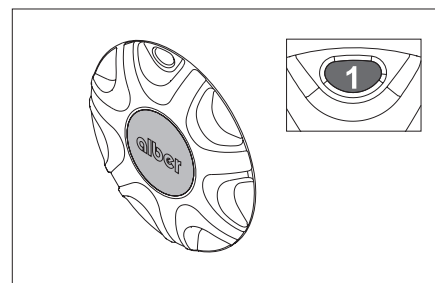
|              |    |
|--------------|----|
| Stoppebremse | 45 |
|--------------|----|

## Oversikt Koplingsring



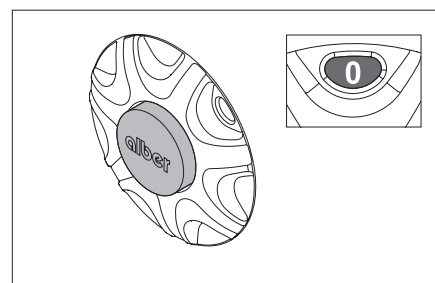
Betjeningsplate trykt inn i midten av hjulet og visning i vindu = "X":

**Hjul kan settes på hhv. tas av**



Betjeningsplate plan med koplingsringen og visning i vindu = "1":

**Hjul er klart for bruk i modus "Elektrisk drift"**



Betjeningsplaten krager ut over koplingsringen og visning i vindu = "0":

**Hjul befinner seg i "Skyvemodus"**

## Innhold

|  |           |
|--|-----------|
| <b>1 Innledning</b>                                | <b>2</b>  |
| 1.1 Samlet leveranse/Tilbehør                      | 3         |
| 1.2 Tekniske data                                  | 4         |
| <b>2. Hjul</b>                                     | <b>5</b>  |
| 2.1 Sette på hjulene                               | 5         |
| 2.2 Hjul tas av                                    | 6         |
| <b>3. Batteri</b>                                  | <b>6</b>  |
| 3.1 Batteripakke settes inn                        | 6         |
| 3.2 Batteripakke tas av                            | 7         |
| 3.3 Lading av batteriene på rullestolen            | 8         |
| 3.4 Informasjon om batteriet                       | 8         |
| <b>4. Betjeningsenhet</b>                          | <b>9</b>  |
| 4.1 Før igangsetting                               | 9         |
| 4.2 Ta av betjeningspanel for transport            | 9         |
| 4.3 Montering av betjeningsenheten                 | 9         |
| 4.4 Trykknapper og indikeringer på displayet       | 10        |
| 4.5 Joystick                                       | 12        |
| 4.6 Reguleringsmuligheter                          | 13        |
| 4.7 Svingarm                                       | 14        |
| <b>5. Vippestøtter</b>                             | <b>15</b> |
| 5.1 Bruk av vippestøtter fra Alber                 | 15        |
| 5.2 Sette på og ta av vippestøtter fra Alber       | 15        |
| <b>6. Igangsetting</b>                             | <b>16</b> |
| 6.1 Brukerens sikkerhet                            | 16        |
| 6.2 Kjøring for første gang                        | 16        |
| 6.3 Tips for kjøring med e-fix                     | 17        |
| 6.4 Farlige steder                                 | 17        |
| 6.5 Farehenvisninger                               | 18        |
| <b>7. Kjøring</b>                                  | <b>18</b> |
| 7.1 Kjøring med manuelle rullestolhjul             | 18        |
| 7.2 Kjøring med e-fix-hjul i manuell drift         | 19        |
| 7.3 Kjøring med e-fix-hjul i elektromotorisk drift | 19        |
| 7.4 Rekkevidde                                     | 19        |
| 7.5 Lagring og transport                           | 20        |
| <b>8. Stell, vedlikehold og bortfrakting</b>       | <b>20</b> |
| 8.1 Rengjøring                                     | 20        |
| 8.2 Vedlikehold                                    | 20        |
| 8.3 Bortfrakting                                   | 21        |
| <b>9. Rask hjelp ved feilfunksjoner</b>            | <b>21</b> |
| 9.1 Feilmeldinger på displayet                     | 21        |
| 9.2 Utskifting av sikring på batteriet             | 23        |
| <b>10. Betjeningsenhet for ledsageren</b>          | <b>23</b> |
| <b>11. Garanti og ansvar</b>                       | <b>24</b> |
| 11.1 Garanti                                       | 24        |
| 11.2 Ansvar  | 24        |
| <b>12. CE-konformitet</b>                          | <b>25</b> |

## 1. Innledning

Gratulerer

med kjøp av din nye e-fix rullestol.

Du har kjøpt et godt, pålitelig Alber-produkt basert på nyeste tekniske utvikling. Med e-fix vil du oppleve nesten uinnskrenket bevegelsesfrihet.

e-fix vil snart bli et uunnværlig hjelpemiddel som ved sakkyndig betjening vil gi deg mye glede. Montert på rullestolen som du er vant til, tilsvarer e-fix nesten en fullverdig elektrisk rullestol uten dens ulemper. Rullestolen din kan for eksempel fortsatt foldes sammen, noe som er meget viktig for transport i kjøretøy med begrenset lasterom.

Ta deg først litt tid til å lese gjennom henvisningene i denne bruksanvisningen for å bli kjent med systemet og dets funksjoner.

Betjening som ved første gjennomlesing kan virke litt komplisert, vil vise seg som meget enkel og lett håndterlig etter gratis innføring ved forhandleren eller Alber-agenturer. Senest ved denne innføringen vil du skritt for skritt selv oppleve den praktiske håndteringen av e-fix. Hvis du skulle ha flere spørsmål, vil forhandleren eller Alber-agenturet gjerne hjelpe deg.

Vi ønsker deg mye glede,  
ditt Alber-team



### Viktig sikkerhenvising - vær ubetinget oppmerksom på !

Av sikkerhetsmessige grunner må e-fix kun betjenes av personer som:

- Er innført i dens håndtering
- som både fysisk og mentalt er i stand til å styre e-fix i alle slags situasjoner under bruk

Innføringen i apparatets betjening hører med til leveringen og skjer etteravtale med din forhandler eller i ett av Alber-agenturene. Det oppstår ingen ekstra omkostninger. Hvis du føler deg usikker hvordan du skal håndtere din e-fix, ta likeledes kontakt med din forhandler.

Vær oppmerksom på maksimal stigeevne oppgitt av rullestolprodusenten. Denne må ikke under noen omstendigheter overskrides.

For bruk av mobiltelefonen eller et lignende apparat bør e-fix først slås av på sikkert område. Det bør likeledes unngås å kjøre i nærheten av sterke elektriske støyfelt.

Tilleggsdriftens effektivitet kan påvirkes negativt av elektromagnetiske felter, for eksempel bygget opp av mobiltelefoner. Tilleggsdriften må derfor koples ut hvis det benyttes mobiltelefoner i umiddelbar nærhet av rullestolen.

Tilleggsdriften kan virke forstyrrende på andre innretninger, for eksempel på tyverisikringer i varehus.



**Ta aldri din e-fix i bruk før du har fått instruksjon om bruken.**

#### 1.1 Standard samlet leveranse

- Stikkakseldrivhjul, 2 stk.
- Betjeningspanel med holdeinnretning
- Batteripakke med veske
- Batterilader
- Fordelegrensesnitt med kabeltre
- Håndstøtte betjeningspanel

Tilbehør som kan fås opsjonalt

- Drivhjul for maks. pasientvekt opptil 160 kg
- Vippestøtter med funksjon for jekke opp
- Svingbar holdeinnretning for betjeningspanelet
- Holdeinnretning for betjeningspanel for ledsager
- Opti-boks for tilkopling av spesielle styrefunksjoner
- Ekstern nettbryter
- Ekstern ladekontakt
- Forskjellige konsoller for joystick
- Stor akkumulatorpakke for kapasitetsøkning
- Forlenget støtte for håndballen
- Vernebøyle for hånden og for betjeningspanel
- Terapibord
- Ekebeskyttelse
- Intuitiv ledsagerstyring for tilkopling til Opti boks
- Betjeningshjelp for inn-/utkopling av drivhjulet

Dette og ytterligere tilbehør finner du i bestillingsdokumentene og i tilbehørskatalogen. Henvend deg til din forretning for sanitetsutstyr for ytterligere informasjon.

## 1.2 Tekniske data e-fix (versjon opptil 120 kg)

|  |   |
|--|---|
| Rekkevidde med batteripakke 12 Ah:                 | ca. 16 km (***)   |
| Rekkevidde med batteripakke 22 Ah (*):             | ca. 30 km (***)   |
| Hastighet maks.:                                   | 6 km/h  |
| Stigning maks.:                                    | 20 % ved 120 kg last ( det må tas hensyn til rullestolprodusentens grenseverdier) |
| Batterier:   | 2 x 12 V, 12 Ah eller 17 Ah   |
| Nominell driftsspenning:                           | 24 volt   |
| Driftstemperatur                                   | Omgivelsestemperaturområde (ca.-25°C til + 50°C)                                  |
| Lufttrykk i e-fix hjulene (kun ved luftgummihjul): | 6 bar   |
| Lufttrykk i styrehjulene (kun ved luftgummihjul):  | Ta hensyn til rullestolprodusentens angivelser                                    |

### Vekt komponenter

Drivhjul: 7,8 kg

Batteripakke 9 kg

Batterilader: 1 kg

Betjeningspanel: 0,5 kg

### Elektrisk system

Driftsspenning 24 V

Batterier: Bly-gel-batterier 2 x 12 V/12 Ah, opsjonalt 2 x 12 V/17 Ah

Elektronikk Alber: 24 V DC maks. 25 A

Motorytelse: 110 W opsjonalt 150 W

Maksimal last: 120 kg, opsjonalt 160 kg

Nominelt omdreiningstall (ved 24"-hjul): 1000 min<sup>-1</sup>

IP grad: IP X4

### Batterilader

Type: Ansmann BC24025

Inngangsspenning: 90 – 260 VAC

Ladestrøm: maks. 2,5 A

IP grad: IP X1

Sikkerhetsklasse: Sikkerhetsklasse II, dobbeltisolert

### Kjøredata

Høyde hindre som kan overvinnes: 4 cm (\*\*\*)

Snuradius: Avhengig av type rullestol som benyttes

Bruksklasse: Bruksklasse B ifølge EN 12184 tillatt for innen- og utendørs bruk



e-fix er i samsvar med EF-direktivet for medisinske produkter 93/42/EØF.

- \* Batteripakke med 17 Ah som kan fås opsjonalt.
- \*\* Avhengig av værforhold, temperatur, undergrunnens beskaffenhet. Ved optimale kjørebetingelser kan du oppnå de angitte verdiene.
- \*\*\* avhengig av type rullestol, pasientens vekt, hjulavstand, tyngdepunkt, diameter og rullestolens styrehjul.

Med forbehold om endringer i teknikk og design på grunn av kontinuerlig videreutvikling.

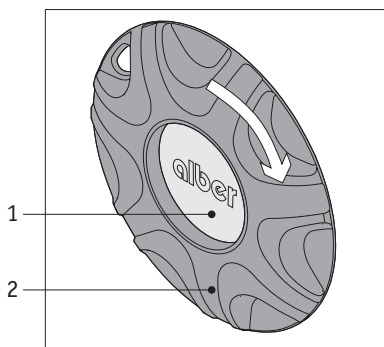
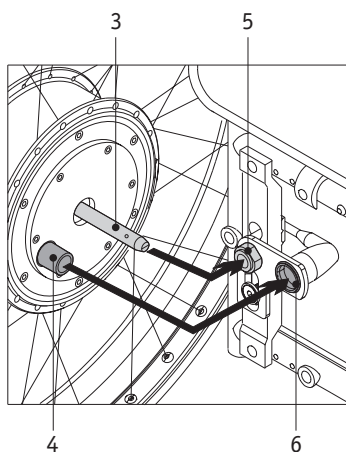
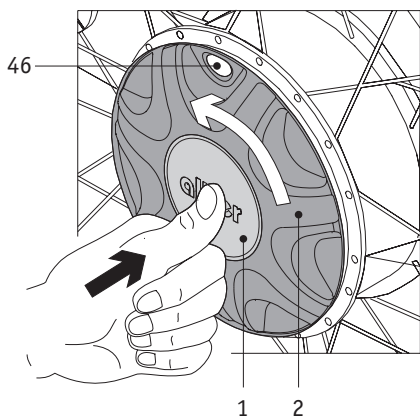
### Ladeapparat

Tekniske henvisninger og anvisninger finner du i veiledningen vedlagt ladeapparatet.



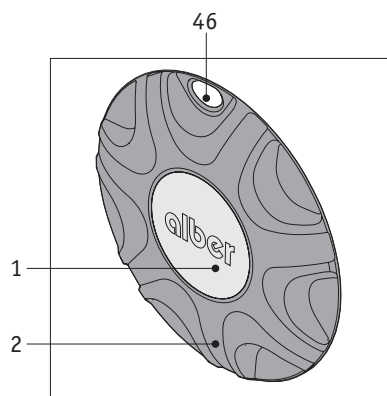
## 2. 2 Hjul

### 2.1 Sette på hjulene



Kjernen til e-fix drevet er de to elektromotoriske drivhjulene som skiftes ut med de standard hjulene på rullestolen din som betjenes manuelt. For dette er det nødvendig å heve rullestolen litt.

- Fjern det venstre hjulet på rullestolen i henhold til bruksanvisningen.
- Ta et e-fix hjul, trykk betjeningsplaten i midten [1] i hjulets midte og dreii samtidig koplingsringen [2] mot urviseren inntil anslaget. Når det er nådd, vises en "X" i vinduet [46].
- Skyv stikkakselen [3] til e-fix hjulet omtrent halvveis inn i hjulfestet [5] på rullestolen din.
- Dreii e-fix hjulet til pluggen [4] og dreiemomentfestet [6] står overfor hverandre.
- Skyv e-fix hjulet komplett inn i hjulfestet [5] og pass på at også pluggen [4] samtidig skyves med inn i dreiemomentfestet [6].
- Betjeningsplaten [1] befinner seg fremdeles i midten av hjulet. Dreii nå koplingsringen [2] med urviserens retning til dets midtre låsepunkt.
- Når det midtre låsepunktet er nådd (i vinduet [46] vises derved en "1") er betjeningsplaten [1] plan med koplingsringen [2]. e-fix hjulet er nå driftsklart i elektromotorisk drift.
- Gjenta alle arbeidsskritt for montering av e-fix hjulet på høyre side.



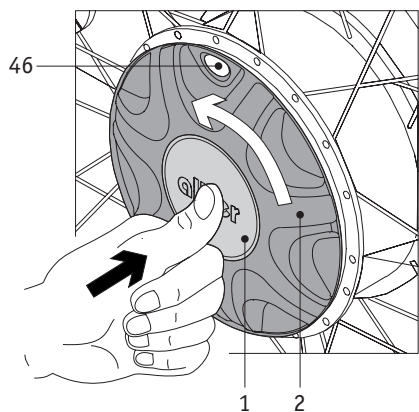
De to e-fix hjulene skjeller seg ikke fra hverandre og kan derfor monteres både på venstre og høyre siden av rullestolen.

Kontroller hver gang før du begynner å kjøre at begge hjulene er låst korrekt (koplingsring i midtstilling og betjeningsplate plan med koplingsring).

Feilaktige forbindelser fører til stillstand av systemet og vises på betjeningspanelets display (se kapittel 9.1).

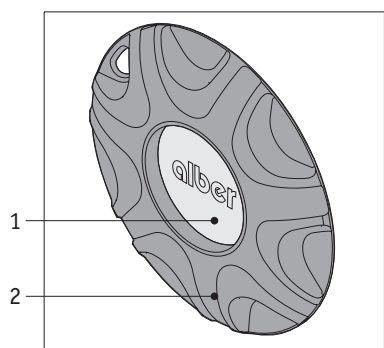
Kontroller alltid før du setter på hjulene stikkakslene og hjulfestet på rullestolen for eventuell tilsmussing. Skitne stikkakslar kan føre til at pluggforbindelsen kan klemmes fast.

## 2.2 Hjul tas av



For transport kan e-fix hjulene tas av og rullestolen klappes sammen. Gå frem på følgende måte:

- Kople e-fix ut på betjeningspanelet.
- Trykk betjeningsplaten [1] i hjulets sentrum og dreii samtidig koplingsringen [2] mot urviserens retning inntil anslaget. Når det er nådd, vises en "X" i vinduet [46].
- Dersom betjeningsplaten [1] befinner seg trykt inn i hjulets sentrum, kan rullestolen løftes litt og hjulet kan trekkes av.
- Legg e-fix hjulet til side.



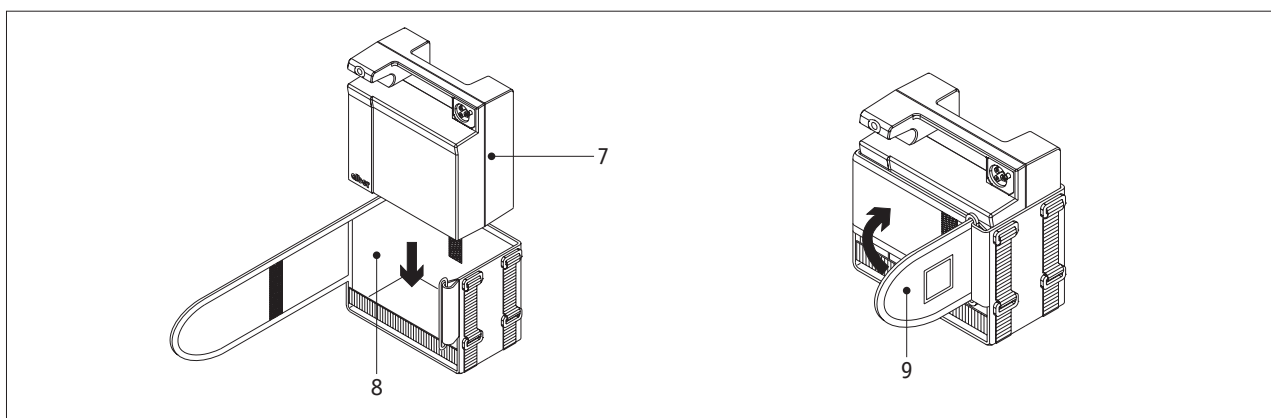
Unngå skader på hjulenes stikkaksler, spesielt under transport.

## 3. Batteri

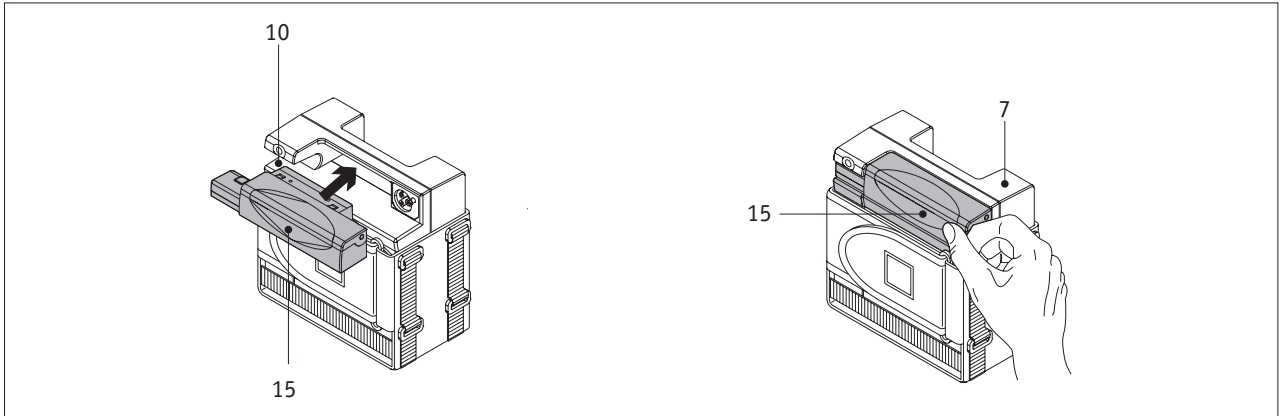
### 3.1 Innsetting av batteripakken

Ved montering av e-fix på rullestolen ble det fra fabrikkens side allerede plassert en veske som benyttes for oppbevaring av batteripakken.

- Sett batteripakken [7] i batteriveske [8] som vist på tegningen ved siden av (grensesnittets kontakt peker fremover).
- Lukk batterivesken [8] med borrelåsen [9]. Pass på at båndet slutter så tett som mulig til batteripakkens hus.



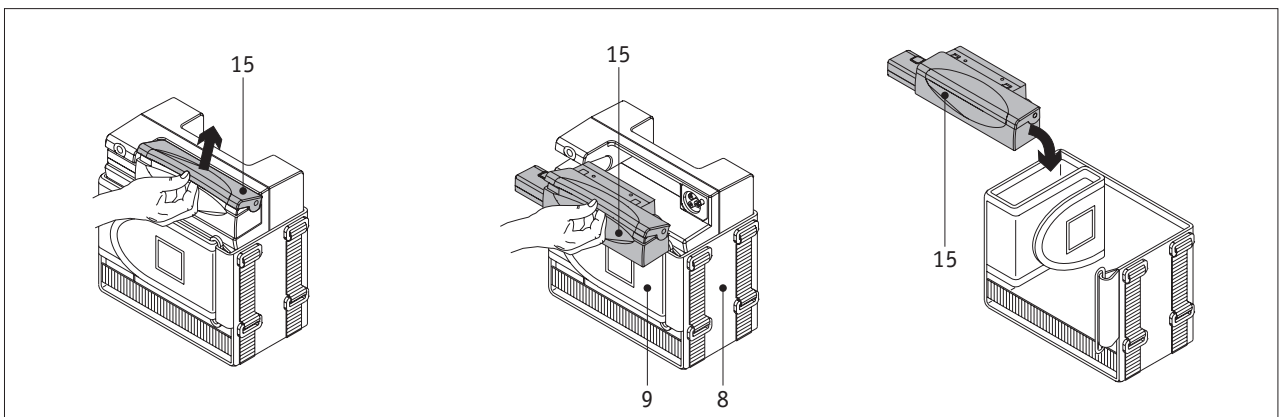
- Sett grensesnittet [15] inn i batteripakken som vist på tegningen. Vær derved oppmerk som på at kablene ligger innenfor utsparingen [10].
- Trykk grensesnittet [15] fast mot batteripakkens hus [7]. Grensesnittets lås må derved smekke inn i batteripakken!



### 3.2 Ta av batteripakken

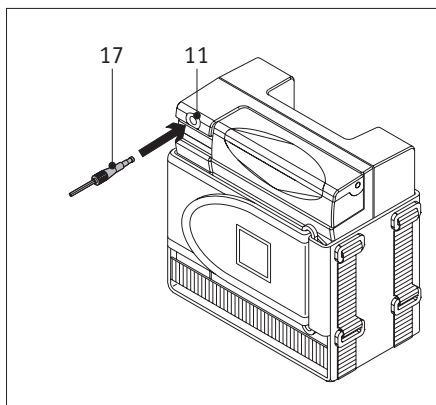
Batteripakken må bare da tas av fra rullestolen, hvis denne for eksempel skal slås sammen for transport. Batterivesken kan bli på rullestolen og må ikke tas av.

- Trekk grensesnittets klaff [16] følsomt oppover; låsen løsnes derved.
- Åpne borrelåsen [19] på batterivesken [18] fullstendig og ta ut batteripakken.
- Oppbevar batteripakken [20] på et sikkert sted.
- *Falten Sie den Klettverschluss wie in der Zeichnung dargestellt und legen Sie die Schnittstelle [15] darin ab.*



**Bruk utelukkende batteripakken levert av Alber som er kontrollert for sikkerhet. Bruk av andre batterier kan føre til skader i elektronikken og til feilfunksjoner av e-fix.**

### 3.3 Lading av batteriene på rullestolen



Etter hver lengre bruk av e-fix bør batteriene lades opp igjen. Batteripakken må ikke tas ut av batterivesken.

- Før batteriladerens plugg [17] inn i ladekontakten [11].
- Forbind batteriladeren med en stikkontakt.

Husk alltid å lade batteripakken opp igjen etter hver lengre bruk. Når e-fix ikke brukes bør batteripakken alltid være koplet til batteriladeren. Batteriladeren kopler automatisk til vedlikeholdslading når batteripakken er fullt oppladet. Overlading eller skader på batteripakken er derfor utelukket.

Når ladingen er avsluttet må du først trekke ut batteriladerens nettstøpsel. Trekk så batteriladerens plugg [17] ut av kontakten [11].



**Vær også oppmerksom på bruksanvisningen vedlagt ladeapparatet.**

### 3.4 Generell informasjon om batteriene

Batteriene til e-fix er vedlikeholdsfrie og kan lades opp igjen. Levetiden er vesentlig avhengig av lade-/utladesyklene. Ved tilsvarende stell av batteriene (etterlading) øker du levetiden. Elektronikken bygget inn i e-fix overvåker kontinuerlig batterienes ladetilstand og hindrer total utladning ved fagmessig bruk.

- Unngå derfor fullstendig utladning av batteriet. Etterlad batteriet til e-fix derfor etter hver delutladning, altså etter hver bruk.
- Blybatterier er utsatt for såkalt selvutladning. Batteripakken bør derfor - hvis mulig - alltid være koplet til Alber - automatikk-ladeapparatet. Takket være ladeautomatikken som etter opplading av batteriene kopler om til l ladningsbevaring, er overlading av batteriene ikke mulig.
- Hvis blybatterier lagres over lengre tid (uten lading) er de utsatt for kapasitetstap. Etter noen lade-/utladesyklus får de igjen full kapasitet.
- Ved feil håndtering av batteriet kan elektrolyttvæske renne ut. Dette kan føre til sår på hud eller skader på klær.
- Hvis hud eller øyne kommer i kontakt med elektrolytten, må man straks skylle med rent vann og lege må konsulteres omgående.
- Batteri må ikke utsettes for ild eller brennes. Dette kan føre til at batteriet eksploderer.
- Batteri må ikke kortsluttes. Kortslutning forårsaker meget høye strømmer som kan skade batteriet eller apparatet.
- Etter utløpt levetid tas batteriet tilbake Alber eller Alber-forhandlerne for fagmessig bortfrakting.



**Blybatteriene til e-fix kan utlades og lades i enhver ønsket posisjon. De er innordnet som like sikre som tørrelementer og er godkjent for luftfrakttransport av DOT og IATA.**

## 4. Betjeningsenhet

### 4.1 Før igangsetting

Ved standard utlevering av e-fix er de tilhørende enkeltkomponentene vanligvis allerede montert på rullestolen. For transport i egen bil er det imidlertid hensiktsmessig å fjerne komponentene fra rullestolen. Herved vinner man mer plass hhv. den eksisterende plassen i koffertrommet utnyttes bedre.

### 4.2 Ta av betjeningspanel for transport

- Deaktiver e-fix ved hjelp av På/Av bryteren [19] – visningen på displayet [20] slukner.
- Trekk av pluggen [21] fra betjeningspanelet. Trekk ved dette alltid i pluggen og i kabelen!
- Trekk betjeningspanelet [18] inkl. koplingsrøret [27] ut av festet [28].
- Oppbevar betjeningspanelets plugg [21] i batterivesken.
- Oppbevar betjeningspanelet [18] under transport på et sikkert sted.

Alternativt kan betjeningspanelet [18] også tas av fra den forskyvbare delen [29] for å betjenes av en ledsager via et feste på rullestolens bakside (se kapittel 10).

- Trekk av pluggen [21] fra betjeningspanelet. Trekk ved dette alltid i pluggen og i kabelen!
- Løsne klemarm [30].
- Skyv betjeningspanelet [18] ut av den forskyvbare delen [29].

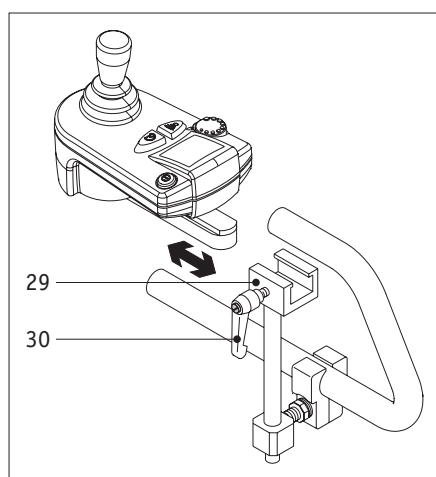
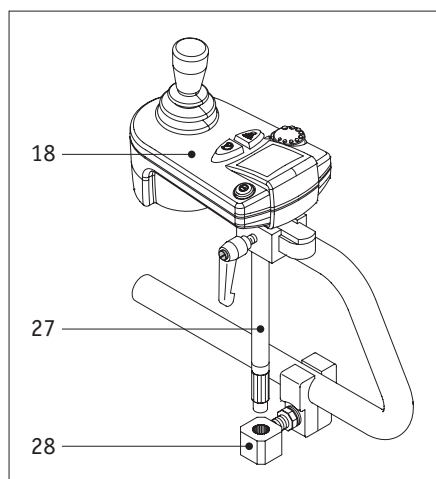
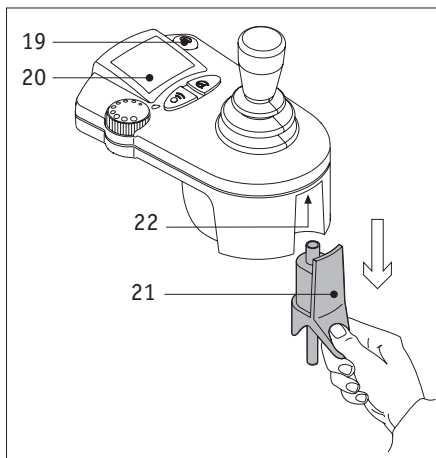
### 4.3 Montering av betjeningsenheten

- Ta betjeningsenhetens plugg ut av batterivesken og sett den inn i kontakten [22] på betjeningsenheten.
- Sett koplingsrøret [27] med betjeningsenheten inn i festet [28] på rullestolen.

Dersom betjeningsenheten for styringen er blitt tatt av fra den forskyvbare delen [29] av en ledsager:

- Skyv betjeningsenheten [18] i den forskyvbare delen [29].
- Trekk til klemarmen [30].
- Skyv pluggen [21] i betjeningsenheten [18].

Din e-fix er driftsklar igjen.



## 4.4 Trykkbrytere og indikeringer på displayet

### 4.2.1 På/Av knapp

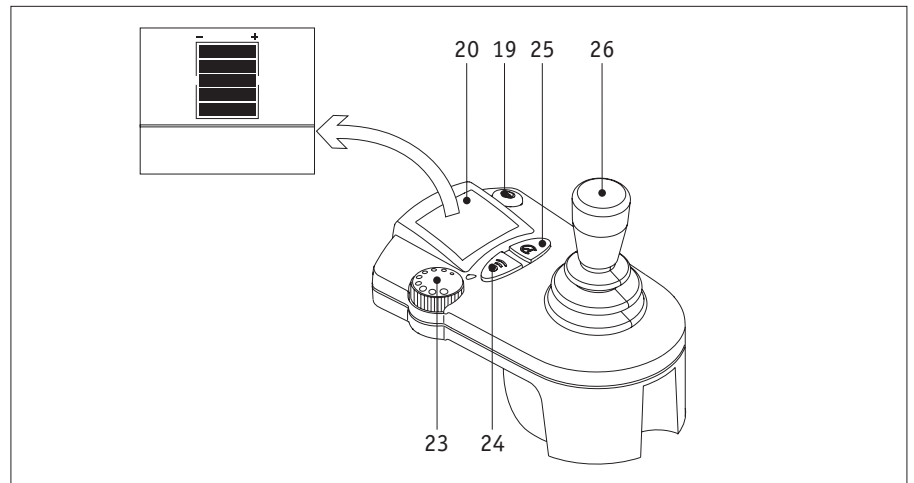
Ved trykk på knappen [19] koples e-fix inn- hhv. ut.

Under innkoplingen gjennomføres en kort system-sjekk for å kontrollere at alle komponenter er funksjonsdyktige. Samtidig vises på displayet forskjellige symboler som slukner etter feilfri sjekk.

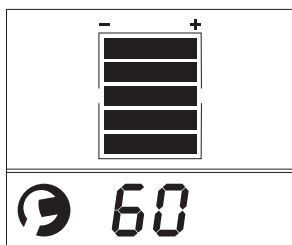
### 4.4.2 Indikeringer på displayet

Etter innkopling av e-fix og automatisk systemsjekk vises på displayet [2] forskjellige indikeringer:

- Ved hjelp av bjelkediagrammet kan batteripakkens ladetilstand avleses. Fem svarte bjelker betyr „Batteri ladet 100 %“, fire svarte bjelker ”Batteri ladet 80 %“, tre svarte bjelker ”Batteri ladet 60 %“ osv. Husk alltid å lade opp batteripakken i rett tid, for å kunne nytte hele aksjonsradiusen til e-fix. Henvisninger til lading av batteripakken fremgår av kapittel 3.3.
- Displayets belysning slukner 30 sekunder etter innkopling av e-fix.
- Hvis betjeningsenheten koples inn, men e-fix ikke brukes, koples den automatisk ut etter 1 time. Selvutkoplingens varighet kan etter ønske endres av en autorisert faghandel (se kapittel 4.4.6).
- Dersom det skulle oppstå en feil ved innkopling eller ved drift, vises en feilmelding på displayet. En liste med alle mulige feilmeldinger finner du i kapittel 9.1.



#### 4.4.3 Stillehjul for forvalg av hastighet



På stillehjulet [23] kan den hastigheten som e-fix ved full aktivering av joystick maksimalt skal oppnå, velges trinnløst på forhånd. Innstillingsområdet er mellom 1,2 km/h og 6 km/h. Den innstilte verdien (maksimal 99) vises i displayet i prosent med en tosfret digitalvisning.



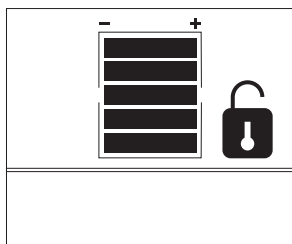
**Rullestolbrukere som benytter e-fix for første gang anbefales å begynne med lav hastighetsinnstilling (se også kapittel 6.2).**

#### 4.4.4 Horn

For å gjøre seg bemerket i farlige situasjoner, kan hornet aktiveres via knappen [31].

- Solange die Taste [24] gedrückt wird, ertönt ein akustisches Dauersignal.

#### 4.4.5 Funksjonsknapp



For å beskytte e-fix mot misbruk av uvedkommende, er det mulig å aktivere en startsperre. Trykk hertil funksjonsknappen [25] så lenge (ca. 3 sek.) til visningen i displayet slukner. e-fix koples derved ut automatisk.

Når e-fix er innkoplet med aktivert startsperre, blinker lås-symbolet i betjeningspanelet. Trykk funksjonsknappen [25] på nytt i ca. 3 sekunder. Lås-symbolet slukner og e-fix er funksjonsklar igjen.



**Startsperran er ingen tyverisikring, da drivhjulene kan utkoples og rullestolen kan skyves vekk.**

#### 4.4.6 Kjøreparametere

I e-fix programvaren er det lagt inn forskjellige parametere, som av din fagforhandler kan innstilles på dine individuelle behov og ønsker.

Som standard er funksjonene innstilt som følgende:

| Funksjon                             | Innstilling                          |
|--------------------------------------|--------------------------------------|
| Maksimalhastighet fremover           | 100 % = 6 km/h                       |
| Maksimalhastighet bakover            | 60 % av maksimalhastighet = 3,6 km/h |
| Akselerasjonstid                     | 1,5 sek.                             |
| Forsinkelsestid                      | 1,5 sek.                             |
| Omdreiningshastighet                 | 28 % av maksimalhastigheten          |
| Omdreiningsakselerasjon/-forsinkelse | 0,31 sek.                            |
| Summer                               | Aktiv                                |
| Selvtutkoplingstid                   | Tidsforsinket med 30 sekunder        |
| Kjøresignalaktivering styrespak      | 1 time                               |
| Kjøresignalaktivering joystick       | 100%                                 |
| Skifte av akselen til joystick       | nei                                  |

**Det betyr:**

- Høyeste hastighet fremover – den maksimale hastigheten som kan oppnås ved full aktivering av joystick fremover.
- Høyeste hastighet bakover – den maksimale hastigheten som kan oppnås ved full aktivering av joystick bakover.
- Akselerasjonstid – tiden for akselerasjonen fra stillstand eller kjørt hastighet til forhåndsinnstilt maksimalhastighet.
- Forsinkelsestid – tiden for bremseforløpet fra høyeste hastighet til ønsket kjøretrinn eller til stillstand. Denne tiden er også meget avhengig av innstillingene på rullestolen.
- Omdreiningshastighet – maksimal hastighet, som en sirkelbue / en kurve kan kjøres med.
- Akselerasjon / forsinkelse i sving – tiden for en akselerasjon hhv. forsinkelse under kjøring i en sirkelbue.
- Summer – aktivering eller deaktivering av lydsignalet.
- Bremsenngrep – tiden etter den siste kjørekommando frem til aktivering av de elektromagnetiske bremsene.
- Selvutkoplingstid – den tiden som e-fix forblir driftsklar uten, på grunn av energisparing, å kople ut selvstendig.
- Kjøresignalaktivering styrespak – den maksimalt nødvendige aktivering av joystick for å oppnå en kjørekommando.
- Akselskifte joystick – utskifting av kjøreretninger valgt på joystick.



**For individuell tilpasning av funksjoner, vennligst ta kontakt med din forhandler. Han gir deg gjerne råd og programmerer innstillingene.**

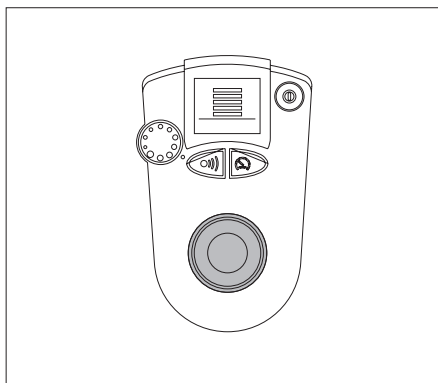
**4.5 Joystick**

Styrespaken på din e-fix kan med sine funksjoner best sammenlignes med en slags kombinasjon av ratt, girskifting og gasspedal i en bil.

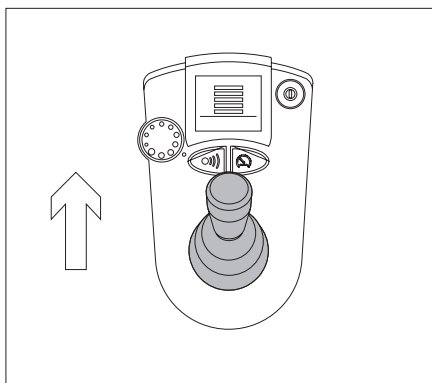
Det betyr at alle styrekommandoer overføres fra brukeren via styrespaken til e-fix hjulene. Du må derfor først venne deg til kjøring med e-fix og til å begynne med bør du utelukkende bruke laveste hastighet.



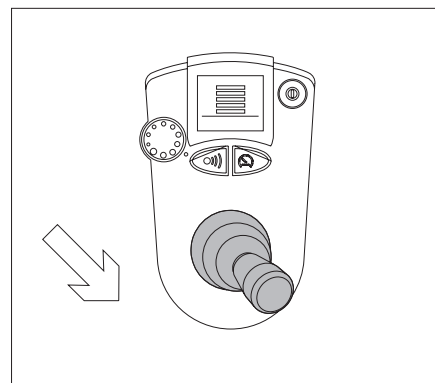
**Driftsfunksjoner (sett fra brukerens synsvinkel)  
Her *einige* eksempler for joystickens stilling...**



Joystick i utgangsposisjon – rullestol står stille



Rullestolen kjører rett fremover.



Ved bakoverkjøring gjør rullestolen en sving mot høyre. (Kurveradiusen er avhengig av styrespakens bevegelse).



**Vær ved de første kjøreturer oppmerksom på henvisningene i kapitlene 6 og 7.**

Midtstillingen til joystick er uten funksjon, dvs. hjulene står stille og blokkeres samtidig av de innebygde bremsene. I stigninger og hellinger med mer enn 10 % må imidlertid ekstra stoppebremses, som må monteres på rullestolens ramme, trekkes til. Styrespaken virker som gasspedalen i en personbil. Mellom utgangsposisjonen (stillstand) og full fart (maksimal hastighet) kan hastigheten varieres individuelt.

#### **4.6 Justering**

Ved montering av e-fix i firmaet Alber monteres styreenheten i posisjonen som rullestolbrukeren har oppgitt ved bestillingen av e-fix.

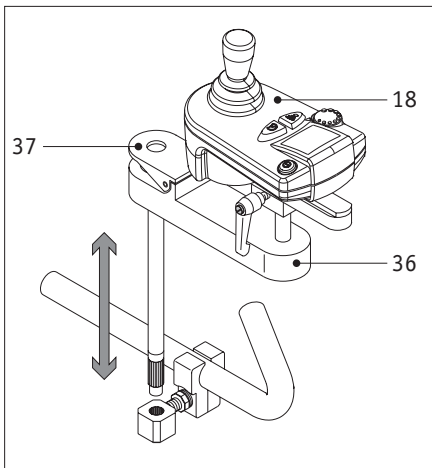
Vanligvis er denne posisjonen i lik høyde med armlenet og kan ikke lenger justeres i vertikal retning. Justering i horisontal retning er derimot alltid mulig, fordi styreenhetens posisjonering er avhengig av brukerens armlengde.



**Hvis du skulle ønske en annen vertikal posisjonering enn den du har bestilt, ta kontakt med din forhandler.**

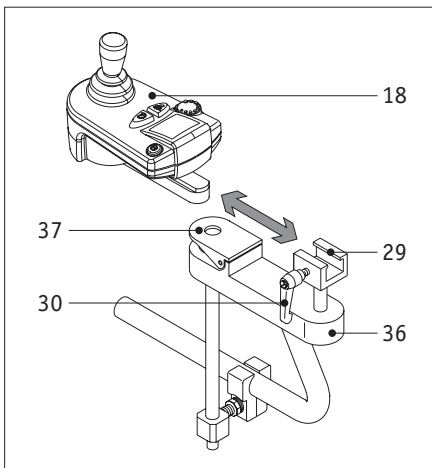
#### 4.7 Svingarm (fås som tilbehør)

For å lette kjøringen inntil bordkanter anbefaler vi å montere svingarmen som fås som tilbehør. Betjeningsenheten kan derved svinges bort fra dens opprinnelige posisjon.



- Trykk på kappen [37] og sving betjeningsenheten [18] komplett til sides.
- For å få den på plass igjen svinger du betjeningsenheten [18] igjen i utgangsposisjonen; kappen [37] løftes derved og låser svingmekanismen automatisk.
- Hvis svingarmen [36] med betjeningsenheten for eksempel skal tas av for transport, kan du ta den komplett ut av festet.
- Ved å løsne klemarmen [30] kan du ved behov forskyve betjeningsenheten innenfor den forskyvbare delen [29] litt i lengderetningen.
- Etter innstilling av den for deg optimale posisjonen må du fiksere den ved å klemme klemarmen [30] i den forskyvbare delen [29].

##### 4.7.1 Betjeningsenhet tas av fra svingarmen



- Sving betjeningsenheten til sides.
- Trekk pluggen [21] av fra betjeningsenheten [18] (se kapittel 4.2).
- Løsne klemarmen [30] og skyv betjeningsenheten [18] ut av den forskyvbare delen [29].

##### 4.7.2 Montering av betjeningsenheten på svingarmen

- Skyv betjeningsenheten [18] i den forskyvbare delen [29] og fikser den med klemarmen [30].
- Sving betjeningsenheten til sides.
- Skyv pluggen [21] i betjeningsenheten [18] (se kapittel 4.3).

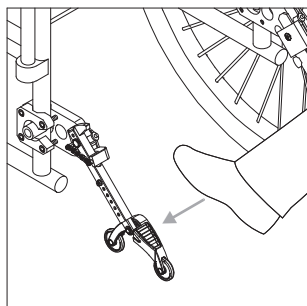


**Svingarmen kan monteres til nesten alle rullestolmodeller. Nærmere informasjon får du hos din forhandler eller hos et av Alber-agenturene.**

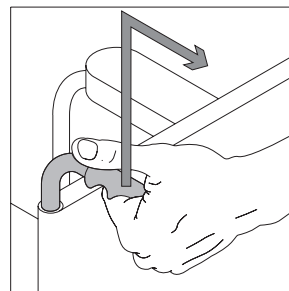
## 5. Vippestøtter (finnes som tilbehør)

### 5.1 Bruk av vippestøtter fra Alber

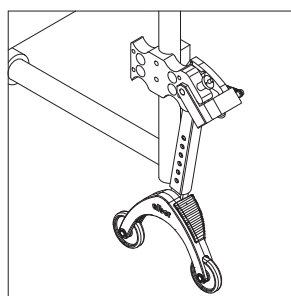
Vippestøtter fra Alber forhindrer ikke bare at rullestolen velter men tjener ledsageren samtidig som hjelp når den setter på og tar av de manuelle og e-fix hjulene. Gå ved dette frem på følgende måte:



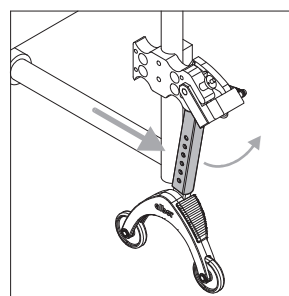
Trykk, som fremstilt i grafikken, med den ene foten mot en vippestøtte.



Trekk samtidig rullestolen i håndtakene litt oppover og bakover til rullestolen er blitt løftet og vippestøttene griper inn i fast posisjon.

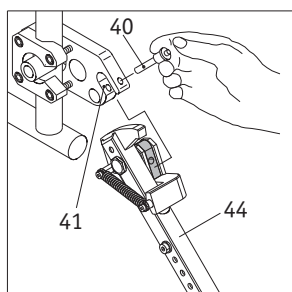
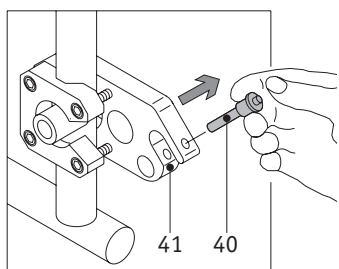


Du kan nå sette på eller ta av et hjul. Gjenta forløpet med den andre vippestøtten på den andre siden av rullestolen.



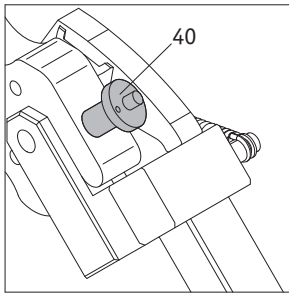
Når hjulene er monterte kan støttene settes tilbake i utgangsposisjon. Skyv da rullestolen fremover og trekk samtidig holdestangen med foten bakover.

### 5.2 Sette på og ta av vippestøtter fra Alber

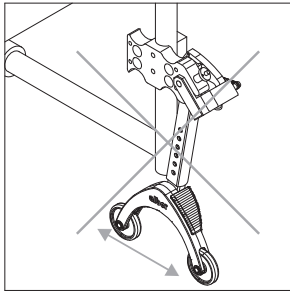


Da de fleste rullestolmodeller allerede som standard er utstyrt med vippestøtter, tilbys vippestøtter fra Alber bare som tilbehør. Dersom e-fix som du har fått utlevert også omfatter vippestøttene fra Alber, er disse fra fabrikkens side allerede justert på rullestolen din og må bare installeres som beskrevet nedenfor.

- Ta sikringspinnene [40] ut av holdeinnretningens [41] festegaffel idet du med tommelen trykker på utløsingen i pinnens sentrum og samtidig trekker den ut med pekeog langfinger.
- Skyv vippestøttene [39] inn i holdeinnretningens [41] festegaffel.
- Lås holdeinnretningen [41] med låsepinnen [40]. Trykk hertil med tommelen på utløsingen i pinnens sentrum og skyv den så helt inntil anslaget inn i holdeinnretningen.

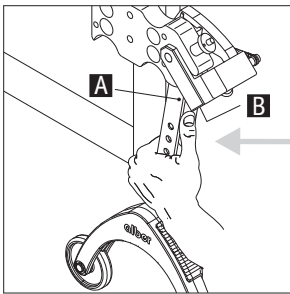


- Kontroller at låsepinnene [40] sitter sikkert i festets gafler. De må ikke kunne tas av uten å trykke på utløsningen. Demonteringen av vippestøttene skjer i omvendt rekkefølge.



**Det er ikke tillatt å jekke opp rullestolen mens brukeren befinner seg i rullestolen!**

**Støttene er ingen transportruller!  
Ikke beveg rullestolen i oppjekket tilstand!**



**Vær forsiktig ved justering eller omklaffing av støttene, spesielt ved innstilling eller betjening for hånd. På grunn av den høye fjærkraften som er nødvendig er det fare for innklemming mellom holdestang [A] og stoppekloss [B].**

## 6. Igangsetting

### 6.1 Brukerens sikkerhet

Brukerens sikkerhet og velbefinnende har første prioritet.

Derfor er det nødvendig og gjøre seg fortrolig med kjøreegenskapene til e-fix. Faghandelen eller Alber-agenturer skal være til hjelp ved gratis veiledning for bruk av apparatet.

### 6.2 De første kjøreforsøk

Hvis mulig bør disse ikke foretas hvor det er lite plass fordi brukeren uten erfaring ofte kolliderer med møbler eller andre gjenstander i innredningen. Du bør derfor øve utendørs, for eksempel i innkjørselen til et gårdsrom, på en parkeringsplass eller lignende.

- Start e-fix med laveste hastighet (innstilling se Kapittel 4.4.3) og gjør deg fortrolig med dens kjøreegenskaper.
- Legg opp et skjema med korte, enkle kjøreturer og gjennomfør dem i et eget treningsprogram.
- Praktiske resultater kann ikke tvinges frem men kommer automatisk etter en viss trening.
- Kjøretreningen lønner seg allerede etter kort tid. Styringen med styrespaken blir sikrere, kjøringen mer presis.
- Øk hastigheten kun litt etter litt, vi anbefaler ved kjøring innendørs alltid et lavt hastighetstrinn.

### 6.3 Tips for kjøring med e-fix

- Når du starter bør du aldri trykke styrespaken inntil anslaget. Spesielt ved maksimalhastighet stilt inn på forhånd kan det komme til bevegelser av rullestolen som brukeren ikke kan kontrollere (fare for ulykker).
- Beveg styrespaken mykt og ikke rykkvis. Unngå å bevege styrespaken rykkvist inntil anslaget, spesielt ved eventuelle faresituasjoner som du vil unngå. Brems e-fix for sikkerhets skyld til den står stille.
- Når du slipper styrespaken bremses rullestolen mykt. Hvis det skulle være nødvendig med en hurtigbremsing (omgående stillstand), trykk styrespaken kort i motsatt retning og slipp den rykkvis.
- Brems e-fix utelukkende via styringen med styrespaken, grip aldri »for hjelp« i griperingene på hjulene.
- Kjør aldri parallelt til bratte bakker eller lignende. En eventuell utilsiktet forskyvning av tyngdepunktet kan føre til at rullestolen velter til siden.
- Styr litt imot ved kjøring på bratte kantsteiner e.l.
- Kjør aldri parallelt over mindre hindere som kantsteiner, men kjør over hinderet i rett vinkel. D.v.s. at begge hjulene må kjøre over hinderet samtidig og ikke forskjøvet. Kjør bare med liten hastighet som er tilpasset hinderet.
- Kontroller regelmessig den rettvinklede justeringen av forhjulene til bakken, og lufttrykket. Begge deler har innflytelse på kjøreforholdet og rekkevidden til e-fix.
- Kjør aldri uten vippestøtter og ta disse av kun for å kjøre over større hindere. Herved må en ledsager hjelpe til da det er større fare for å velte.
- Ved kjøring på offentlig vei må man ta hensyn til bestemmelsene i veitrafikkloven. Rullestolen din må utstyres med det forskrevne tilleggsutstyr.
- Ved kjøring på offentlige veier må en være oppmerksom på de nasjonale bestemmelsene. Rullestolen din må utrustes med det foreskrevne tilleggsutstyret.



**Kjøre- og bremseegenskapene til rullestolen din bestemmes også av de to forhjulene. Pass derfor på at akslene er rettet ut i rett vinkel mot underlaget og at begge hjul har samme lufttrykk.**

### 6.4 Farlige steder og farlige situasjoner

aventure-brukeren avgjør selvstendig hvilke strekninger han vil kjøre ved å ta hensyn til sine kjørekompetanser og kroppslig form. Før start må brukeren kontrollere e-fix for slitte eller skadete dekk, likeså batterienes ladetilstand og signalinnretningenes funksjonsdyktighet.

Disse sikkerhetskontroller og de personlige kjørekompetanser er av betydning spesielt ved følgende farlige steder hvor e-fix-brukeren selv avgjør om han vil kjøre der:

- Kaimurer, landings- og anleggsplasser, veier og plasser langs vassdrag, broer og demninger som ikke er sikret.
- smale veier, hellinger (f.eks. ramper og oppkjørslor), smale veier på en skråning, fjellveier.
- smale og / eller bratte / skrånende veier på hovedveier eller i nærheten av avgrunner.
- strekninger dekket med løv og snø eller is.
- ramper og løfteinnretninger på kjøretøy.



Stigninger eller hellinger med maksimal 20 % kan kjøres med e-fix uten hjelp av en ledsager. Grunnforutsetninger er feilfrie dekkprofiler, korrekt lufttrykk i hjulene, ufarlig undergrunn og maksimal last på 120 kg.

Ved en last på 160 kg (forsterkede drivhjul kan fås opsjonalt) kan stigninger eller hellinger med maksimal 15 % kjøres. Stigninger og hellinger med mer enn 15 % hhv. 20 % kan bare kjøres ved hjelp av en ledsager. Ta hensyn til rullestolprodusentens angivelser.

Ved kjøring over

- fortauskanter
- alle slags hindre i bakker

er ledsager likeledes nødvendig da det er øket fare for velting.

Når man krysser hovedveier, veikryss og jernbaneoverganger må man være meget forsiktig. Kryss aldri skinner i veier eller jernbaneoverganger ved å kjøre parallelt til dem da hjulene eventuelt kan klemmes inn. Ta helst med en ledsager som kan skyve deg over gaten eller jernbaneovergangen i tilfelle at du plutselig blir stående (for eksempel på grunn av tomme batterier).

Når man kjører på ramper ved kjøretøy må man være meget forsiktig:

Mens e-fix løftes eller senkes må e-fix utkobles og håndbremsene på rullestolen trekkes til. Derved hindres det at den ruller bort, f.eks. ved utilsiktete kjørekommandoer, hvis nødvendig må en ledsager tas med. Ved fuktighet reduseres dekkenes veigrep på underlaget, det er øket fare for å skli. Tilpass kjøringen tilsvarende.

En hver transport over en helling er farlig hvis de selvstendige bremsene ikke er driftsklare.

Ved passering av hindringer når det kjøres bakover, er den fulle funksjonen av veltestøttene ikke sikret. Kjør derfor langsomt og forsiktig bakover inntil drivhjulene for din e-fix berører hindringen. Passer så forsiktig hindringen. Vi anbefaler at du får hjelp av en ledsager.

## 6.5 Farehenvvisninger

Ved transport av rullestolen i biler må det tas hensyn til at e-fix drevet kombinert med en manuell rullestol ikke er frigitt for bruk som sete i biler hhv. biler for transport av funksjonshemmede. Sett passasjerene under kjøringen utelukkende i setene som er installert i bilen med de tilhørende støttesystemer. Hvis det ikke tas hensyn til dette, er det fare for at både bruker og alle andre passasjerer kan skades ved en ulykke.

Følgene ved å kjøre i stigninger, hellinger, bakker som heller til siden og hindringer med e-fix drevet, bør du teste med sikker understøttelse av en ledsager. Den maksimale stigeevnen til tilleggsdriften kan være opptil 20 %. Det kan kjøres over opptil høyde 3 cm hindre. Disse to verdiene er imidlertid meget avhengige av følgende faktorer: Type rullestol, persons vekt, hjulavstand, tyngdepunkt, diameter og type styrehjul til rullestolen. Alt etter foreliggende konfigurasjon er det mulig at de maksimale verdier for kjøreytelsene kan over- hhv. underskrides.

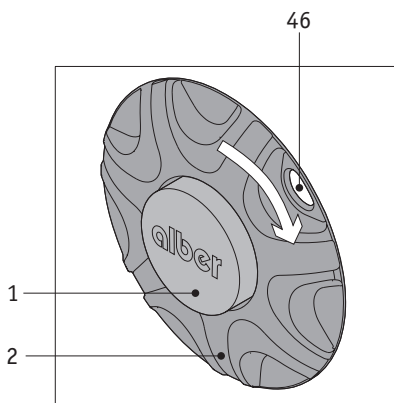
## 7. Kjøring

### 7.1 Kjøring med manuelle rullestolhjul

Du har allerede lest i Kapittel 2 hvordan e-fix-hjulene monteres hhv. demonteres. Du kan således velge om du ved siden av e-fix-hjulene med elektromotor også vil bruke de konvensjonelle hjul som brukes manuelt.

**Stoppebremsene [45] plassert på rullestolen din er justert på e-fix hjulene.**

**Ved bruk av rullestolen din med dens konvensjonelle hjul må stoppebremsene [45] derfor eventuelt justeres på nytt.**



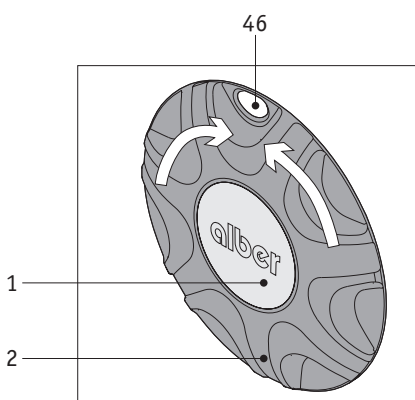
## 7.2 Kjøring med e-fix hjul i manuell drift

e-fix hjul byr ved siden av elektronisk drift også muligheten til manuell betjening, for eksempel for skyvedrift. Denne aktiveres på følgende måte:

- Kople e-fix ut på betjeningspanelet.
- Dreie koplingsringen [2] med urviseren inntil anslaget.
- Hvis betjeningsplaten [1] krager ut over koplingsringen [2] og vises en "0" i vinduet [46], da befinner du deg i "Skyvemodus". Rullestolen kan nå brukes manuelt.
- Dersom du ved en feiltagelse forsøker å aktivere e-fix via betjeningspanelet i denne manuelle driften, lyder et varselssignal. Likeledes vises det en feilmelding på betjeningspanelets display (se kapittel 9.1).



**Pass ved stillstand på å trekke til stoppebremsene [45] plassert på rullestolen og justert på e-fix hjulene. Du unngår derved at den ruller vekk utilsiktet. Bruk av e-fix drivhjul i manuell drift i kombinasjon med f.eks. et trekkeutstyr i over 10 km/t er ikke tillatt. For dette må du bruke de manuelle hjulene.**



## 7.3 Kjøring med e-fix hjul i elektromotorisk drift

For elektromotorisk drift med e-fix må hjulene dens koples inn.

- Dreie koplingsringen [2] i dens midtstilling.
- Når den er nådd, vises en "1" i vinduet [46]. Betjeningsplaten [1] er derved likeledes plan med koplingsringen [2]).
- Kople e-fix inn på betjeningspanelet.
- e-fix lar seg ikke skyve manuelt i denne elektromotoriske driften.



**Ved kjøring i nedoverbakke blir det lagret strøm tilbake i akkumulatoren fra drivhjulene slik at rekkevidden økes. Dersom du kjører nedoverbakke og akkumulatorpakken er oppladet eller nesten fullt oppladet og dermed ikke kan ta opp mer strøm, blir du varslet om dette ved en blinkende akkumulatorindikator og et hørbart varselssignal (5 korte signaltoner). Blir det fortsatt lagret strøm i akkumulatorpakken, reduserer elektronikken automatisk farten til omtrent 2 km/t. Så snart strømforbruket stiger igjen, det vil si når du kjører på flaten eller oppover bakke, akselererer e-fix til den opprinnelige hastigheten.**

**Dette forholdet kan opptre kortvarig på flat mark umiddelbart etter en opplading.**

## 7.4 Rekkevidde

For alle brukere av e-fix er et av de mest interessante spørsmål hvor lang rekkevidde systemet har. Generelt kan man si at med den standard monterte batteripakken (12 Ah) er rekkevidden på ca. 16 km, med batteripakken med 17 Ah på ca. 30 km.

Dette er ideelle verdier og refererer seg til et plant, stabilisert terreng. Avvik herfra resulterer av topografiske forhold, omgivelsestemperaturen, underlaget man kjører på, forhjulenes dekktrykk, rammegeometrien, rullestolens vekt, brukerens vekt og typen drivhjul som benyttes.

## 7.5 Lagring og transport

### 7.5.1 Lagring

Dersom e-fix driften ikke tas i bruk i lengre tid, må e-fix hjulene og spesielt batteripakken lagres i tørre omgivelser fortrinnsvis ved romtemperatur (+15 °C til 25 °C).

Ved utelukkende lagring uten igangsetting bør batteripakken koples til den medleverte batteriladeren hver annen måned og lades opp fullstendig. Ved dette sikres funksjonsdyktigheten til e-fix driften også etter lengre lagringstid.

Ved de benyttede batterier dreier det seg om tørrelementer som ved korrekt håndtering er lekkasjesikre og vedlikeholdsfrie bortsett fra vedlikeholdsladingen som er beskrevet ovenfor. Batteripakken bør helst lagres loddrett (som i monteringsposisjonen på rullestolen). Ytterligere henvisninger til de benyttede batterier fremgår av kapittel 3.4.

### 7.5.2 Transport

I motsetning til andre elektromotorisk drevne rullestoler har du med e-fix muligheten til å folde den sammen for transport.

- Ta betjeningspanelet av fra rullestolen (se kapittel 4.2).
- Ta batteripakken ut av batterivesken (se kapittel 3.2).
- Demonter hjulene (se Kapittel 2.2).
- Slå rullestolen sammen og lagre den sammen med enkeltkomponentene.
- Montering etter transport skjer i omvendt rekkefølge.

## 8. Stell, vedlikehold og avfallshåndtering

### 8.1 Rengjøring

Betjeningskonsoll, hjul og batteri må kun rengjøres med en lett fuktig klut (ikke våt). Bruk utelukkende vanlige rengjøringsmidler fortynnet med vann - under ikke noen omstendigheter lettbensin eller noe lignende. Sprøyt hjulene aldri av med hageslangen.



**Pass på at det ikke trenger væske inn i grensesnittet.**

### 8.2 Vedlikehold

Din e-fix trenger svært lite vedlikehold.

Med jevne mellomrom bør du allikevel kontrollere at alle påbygde deler og tilbehør er godt festet. Senest etter 2 år bør din Adventure underkastes en fagkyndig sikkerhetsteknisk inspeksjon for å kontrollere at alle funksjoner er i orden og sikkerheten garantert. Under slike inspeksjoner oppdages også eventuelle skader som oppstår under bruk og som ellers ikke registreres, samt slitasje- og trøtthetstegn. For en slik inspeksjon ber vi deg ta direkte kontakt med din autoriserte (fra Alber) forhandler.



**Service og reparasjoner på e-fix må kun utføres av autoriserte fagforhandlere. Ved feil som oppstår, henvend deg likeledes til din fagforhandler.**



### 8.3 Avfallshåndtering



Dette apparatet, akkumulatorpakken for det og tilbehøret, er produkter med lang levetid. Det kan likevel inneholde stoffer som kan vise seg å være skadelige for omgivelsene hvis de blir kastet på steder (for eksempel søppelplasser) som ikke er beregnet for dette, ut fra den aktuelle lovgivning som gjelder i de forskjellige land.

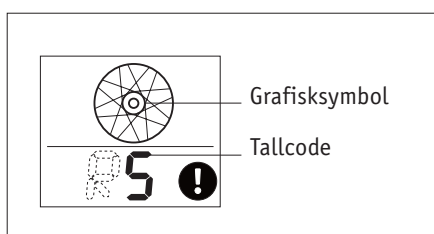
Symbolet med den „overkryssede søplebøtten“ (i henhold til WEEE direktiv 2002/96/EG) finnes på dette produktet for å minne deg på forpliktelsen om resirkulering.

Opptre derfor miljøbevisst og ta dette produktet til din regionale miljøstasjon for resirkulering, når det har gjort nytte for seg og skal kasseres. Informer deg om de lovbestemmelser som finnes i ditt land når det gjelder kassering, da WEEE-direktivet ikke gjelder i alle europeiske stater for dette produktet. For eksempel faller dette produktet som transportmiddel, ikke under den nasjonale anvendelsen av WEEE for elektriske apparater i Tyskland.

Alternativt blir disse komponentene tatt i retur av Alber eller Alber-forhandlere for fagmessig og miljøbeskyttende kassering.

### 9. Rask hjelp ved feilfunksjoner

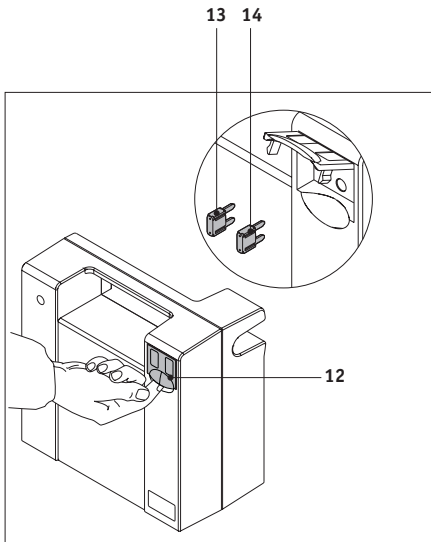
neste avsnitt ser du en tabell med årsaken for feilen, den tilsvarende visning på displayet og fjerning av feilen.



#### 9.1 Feilmeldinger på displayet

| ANGIVELSE             | BESKRIVELSE   | FEILÅRSAK   | HJELP  |
|-----------------------|---|---|--|
| Ingen                 | Batterikapasitetsangivelse blinker<br>Rullestolen kjører langsommere          | Motorene virker som generatorer ved kjøring ned bakker og mater strøm tilbake til akkumulatorene. | Så snart batteripakken ikke er helt full, rullestolen kan kjører med maksimal hastighet. |
| 1                     | Utropstegnet blinker<br>Batterikapasitetsangivelse blinker                    | Mikrokontroller i betjeningsapparat feilaktig.  | Ta kontakt med din forhandler eller med Alber Service Center.                            |
| L4<br>R4              | Utropstegnet blinker<br>Hjulsymbolet blinker<br>Bokstav "L" eller "R" blinker | Ingen kommunikasjon med drivhjul venstre "L".<br>Ingen kommunikasjon med drivhjul høyre "R".      | Ta kontakt med din forhandler eller med Alber Service Center.                            |
| E4                    | Utropstegnet blinker<br>Bokstaven "E" blinker                                 | Ingen kommunikasjon med spesialstyringen.   | Ta kontakt med din forhandler eller med Alber Service Center.                            |
| S4                    | Utropstegnet blinker<br>Bokstaven "S" blinker                                 | Ingen kommunikasjon med intuitiv ledsagerstyringen.   | Ta kontakt med din forhandler eller med Alber Service Center.                            |
| Ingen                 | Låsesymbolet blinker  | Bortrullingsperre aktiv.  | Trykk funksjonstasten i ca. 3 sek.   |
| 7 – 10,<br>14, 15, 20 | Batterikapasitetsangivelse blinker  | Mikrokontroller i betjeningsapparat feilaktig.  | Ta kontakt med din forhandler eller med Alber Service Center.                            |
| 11                    | Utropstegnet blinker  | Akkumulatorspenning utillatt.   | Ta kontakt med din forhandler eller med Alber Service Center.                            |
| 12                    | Utropstegnet blinker  | Forbindelsen til Speed-Stop/Speed-Limit bryte ikke korrekt.                                       | Ta kontakt med din forhandler eller med Alber Service Center.                            |
| 13                    | Utropstegnet blinker  | Ledningsbrudd eller kortslutning i akkumulatorpakken.   | Ta kontakt med din forhandler eller med Alber Service Center.                            |
| 16 – 18               | Utropstegnet blinker  | Joystick i betjeningsapparat feilaktig.   | Ta kontakt med din forhandler eller med Alber Service Center.                            |
| 19                    | Utropstegnet blinker  | Spesialstyring.   | Ta kontakt med din forhandler eller med Alber Service Center.                            |

| ANGIVELSE              | BESKRIVELSE   | FEILÅRSÅK  | HJELP   |
|------------------------|---|--|---|
| 21                     | Utropstegnet blinker  | Spenning i akkumulatorpakken lavere enn 19,2 volt.                                   | Akkumulator med underspenning, total utlading. Lad batterier. Skift akkumulatorcellene eller send akkumulatorpakken til reparasjon.             |
| L1<br>R1               | Utropstegnet blinker<br>Temperatursymbolet blinker<br>Hjulsymbolet blinker<br>Bokstav "L" eller "R" blinker | Overbelastningsutkopling "venstre" ("L").<br>Overbelastningsutkopling "høyre" ("R"). | La hjulene kjøle seg ned, kontroller om brukere har kjørt med bremsene på. Ellers ta kontakt med din forhandler eller med Alber Service Center. |
| L2<br>R2               | Utropstegnet blinker<br>Hjulsymbolet blinker<br>Bokstav "L" eller "R" blinker                               | For høy spenning på akkumulatorpakken på venstre („L“) eller høyre („R“) drivhjul.   | Kontroller sikringene på akkumulatorpakken. Skift ut akkumulatorceller eller send akkumulatorpakken til reparasjon.                             |
| L3<br>R3               | Utropstegnet blinker<br>Temperatursymbolet blinker<br>Hjulsymbolet blinker<br>Bokstav "L" eller "R" blinker | Utkopling – temperaturener for høy.  | La hjulene kjøle seg ned, kontroller om brukere har kjørt med bremsene på. Ellers skifter du platinæet eller sender hjulet til reparasjon.      |
| L6<br>R6               | Utropstegnet blinker<br>Hjulsymbolet blinker<br>Bokstav "L" eller "R" blinker                               | Mikrokontroller i betjeningsapparat feilaktig.                                       | Ta kontakt med din forhandler eller med Alber Service Center.   |
| L7 – L17<br>R7 – R17   | Utropstegnet blinker<br>Hjulsymbolet blinker<br>Bokstav "L" eller "R" blinker                               | Mikrokontroller i betjeningsapparat feilaktig.                                       | Ta kontakt med din forhandler eller med Alber Service Center.   |
| L18 – L20<br>R18 – R20 | Utropstegnet blinker<br>Hjulsymbolet blinker<br>Bokstav "L" eller "R" blinker                               | Forkabling til grensesnittet defekt.   | Ta kontakt med din forhandler eller med Alber Service Center.   |
| L21<br>R21             | Utropstegnet lyser<br>Hjulsymbolet blinker<br>Bokstav "L" eller "R" blinker                                 | Mikrokontroller i betjeningsapparat feilaktig.                                       | Ta kontakt med din forhandler eller med Alber Service Center.   |
| E0 – E7                | Utropstegnet lyser<br>Bokstaven "E" blinker   | Spesialstyringen feilaktig.  | Ta kontakt med din forhandler eller med Alber Service Center.   |
| S0 – S3<br>S5 – S8     | Utropstegnet lyser<br>Bokstaven "S" blinker   | Intuitiv ledsagerstyringen feilaktig.  | Ta kontakt med din forhandler eller med Alber Service Center.   |



## 9.2 Skifte ut sikring på batteripakke

En overbelastning av enkelte e-fix-komponenter kan i sjeldne tilfeller gjøre det nødvendig å skifte sikringene på batteripakken. For dette må batteripakken tas av fra rullestolen.

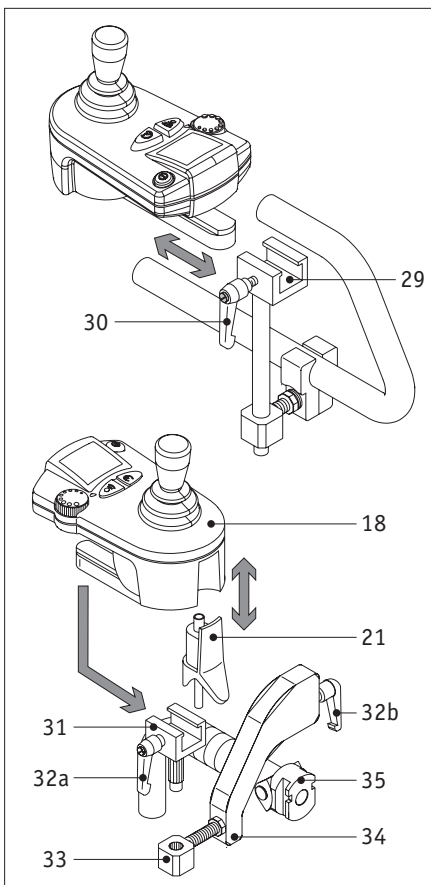
- Ta av sikkerhetsmessige grunner grensesnittet fra batteripakken (se kapittel 3.2).
- Ta batteripakken ut av batterivesken (se kapittel 3.2).
- Åpne beskyttelsesklaffen [12] på baksiden av batteripakken.
- Skift ut den defekte sikringen (3 A [13] hhv. 25 A [14]).
- Lukk igjen beskyttelsesklaffen [12].
- Sett batteripakken inn i batterivesken igjen.
- Sett grensesnittet [15] inn i batteripakken igjen (se kapittel 3.1).



**Sikringene finner du på baksiden av batteripakken. Du behøver ikke noe verktøy. Dersom en sikring skulle være defekt, benytt utelukkende de medleverte reservesikringene.**



**Sikringer reagerer meget følsomt på elektriske forstyrrelser. En gjentatt skifting av sikring kan derfor være grunnen til feil på en e-fix-komponent. Ved slike tilfeller, ta kontakt med din fagforhandler. Sett aldri inn en sikring med en annen verdi enn den oppgitte nominelle verdien og forbikople aldri en defekt sikring. Dette kan føre til ødeleggelse av apparatet og eventuelt til brann på e-fix.**



## 10. Betjeningsenhet for ledsagere (fås som tilbehør)

e-fix kan både betjenes av rullestolbrukeren selv og av en ledsager. Betjeningsenheten må bare flyttes til en betjeningskonsoll som er montert på rullestolhåndtaket som ikke er med i standard leveranseprogrammet men som kan monteres når som helst senere.

- Dersom e-fix er i driftklar tilstand, må du først deaktivere systemet ved trykk på På/Av-knappen på betjeningsenheten (se kapittel 4.2).
- Trekk pluggen [21] av fra betjeningsenheten (se også kapittel 4.2).
- Trekk betjeningsdelen ut av den forskyvbare delen [29] (se også kapittel 4.2).
- Skyv betjeningsenheten [18] i den forskyvbare delen [31] og fikser den med klemarmen [32a].
- Skyv pluggen [21] i betjeningsenheten.
- Sett den monterte enheten i holderen [33].
- Skyv deretter holdervinkelen [34] i festeordningen [35] som er plassert på rullestolen.
- Fikser holdervinkelen [34] med klemarmen [32b].

Dersom betjeningsenheten igjen skal benyttes direkte av rullestolbrukeren, demonter den i omvendt rekkefølge. Du kan selv bestemme hvilke av de enkelte komponentene [31 – 34] som etter behovet skal bli permanent på rullestolen.

## **11. Garanti og ansvar**

### **11.1 Garanti**

Garantitiden for e-fix er 24 måneder (for batterier 12 måneder) fra kjøpsdato og omfatter material- og bearbeidingsfeil. Utelukket fra garantien er:

- Naturlige slitasjedeler
- Skader som resultat av ikke sakkyndig behandling
- Voldsomme beskadigelser
- Ikke tillatte endringer på apparat eller tilleggsdeler

Etter innkjøringsfasen vil motorlyden eventuell forandres noe. Dette er ikke å føre tilbake til slitasje av mekaniske komponenter og underligger derfor ikke holdbarhetsgarantien.

I detalj gjelder de standard kontraktsvilkår til Ulrich Alber GmbH.

### **11.2 Ansvar**

Ulrich Alber GmbH er som produsent av e-fix ikke ansvarlig for dens sikkerhet, hvis:

- Man kjører med e-fixuten vippestøtter
- e-fix ikke håndteres sakkyndig
- e-fix ikke vedlikeholdes hvert annet år av autorisert fagforhandler eller Ulrich Alber GmbH
- e-fix tas i bruk i motsetning til henvisningene i denne bruksanvisningen
- reparasjoner eller andre arbeider gjennomføres av ikke autoriserte personer
- fremmedprodukter monteres på eller forbindes med e-fix
- Deler av e-fix demonteres eller bygges om.

## 12. CE-konformitet

CE-konformitet for e-fix gjelder bare i forbindelse med vippestøtter. Det må dessuten tas hensyn til følgende punkter:

- Montering, reparasjoner eller andre arbeider må kun gjennomføres av Ulrich Alber GmbH eller av autorisert fagpersonale.
- Pendelstøttene må innstilles så høyt at de kan svinge fritt på horisontalt underlag.
- Brukeren må spesielt henvises til følgende punkter:
  - a) Pass på at pendelstøttene kan beveges fritt.
  - b) Vær forsiktig når du kjører over hindre som er høyere enn 40mm og smalere enn kantsteinen.
  - c) Kritisk hinderhøyde må testes ved hver rullestol utstyrt med e-fix sammen med brukeren.
  - d) Punktet hvor rullestolen utstyrt med e-fix vipper over bakakselen må testes med brukeren. Den kritiske grensen er nådd ved punktet hvor den vippede rullestolen faller bakover.



**Kjøring med e-fix uten monterte vippestøtter er ikke tillatt.**

Ihre Alber-Vertretung / Your Alber representative / Votre représentation Alber /  
Vostra rappresentanza Alber / Su representación Alber / Din Alber representant /  
Din Alber-agenturene / Uw distributeur Alber / Deres Alber-repräsentation



**Ulrich Alber GmbH**

Vor dem Weißen Stein 21

72461 Albstadt

Telefon +49 (0)7432 2006-0

Telefax +49 (0)7432 2006-299

info@alber.de

www.alber.de