

VICAIR[®]

the best in body support



BUTTERFLY

GB

User manual

NL

Gebruiksaanwijzing

D

Gebrauchsanweisung

N

Brukermanual

S

Bruksanvisning

DK

Brugermanual

SF

Käyttöohje

F

Mode d'emploi

CE

AVAILABLE STANDARD MODELS



Academy Butterfly

AVAILABLE STANDARD SIZES

CM	INCH
40x20	16x8
45x20	18x8
50x20	20x8

* Width x Height

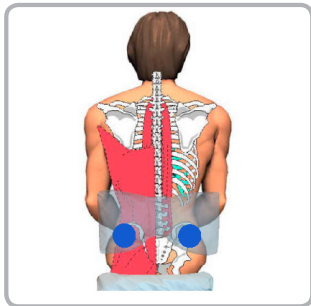


fig. A

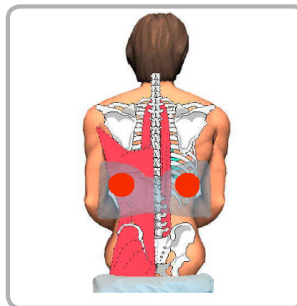


fig. B

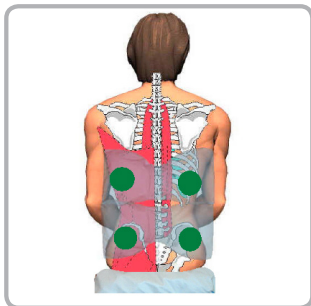


fig. C

INTRODUKSJON

Vicair® Academy Butterfly er designet til det bruk som beskrives i denne manualen. Vær vennlig å lese hele manualen før du tar produktet i bruk.

Butterfly består av følgende deler:

Ryggtrekk og innerpute

Ryggtrekket og innerputen er integrert i en del. Yttertrekket er tilpasset med stropper slik at Butterfly kan festes rundt ryggen på (rulle)stolen. Innerputen er bygget opp av kamre med glidelås. Hvert kammer er fylt med et visst antall triangulære, luftfylte SmartCells™.

Ytter trekk

Sete trekket er laget av Comfair, et pustende materiale som kan strekkes i to retninger. Yttertrekket festes til ryggtrekket med glidelås.

INSTALLERING

Vicair anbefaler at installering og justering av Allrounder skjer under oppsyn av terapeut eller selger.

- Fjern plastemballasjen
- Se til at Butterfly passer støttrrelsen til kroppen og (rulle)stolen din.
- Plasser Butterfly mot ryggen på (rulle)stolen. Merkelappen på ryggen skal vende ned.
- Lås sikkerhets beltet og stram ryggstroppene på (rulle)stol ryggen.

Sittestillinger

Butterfly kan brukes i ulike sitteposisjoner:

Aktiv sitteposisjon (fig. A)

For å støtte bekkenet og nedre del av ryggraden. Fest Butterfly lavt på ryggen.

Avslappet sitteposisjon (fig. B)

For å støtte nedre del av ribbeina. Fest Butterfly opp ned litt høyere opp på ryggen.

Stabil sitteposisjon (fig. C)

For å støtte bekkenet, nedre del av ryggraden og ribbeina. Fest to Butterflyer, aen lavt, og en høyt på ryggen.

Sjekk for "bottoming out"

Rygg og ryggmarg bør ha støtte fra luftcellene inne i puten; de skal ikke berøre baksiden av Butterfly. En sjekk av "bottoming out" bør utføres ved førstegangs bruk og etter at det er foretatt justeringer i fyllingsgraden.

- Sitt med ryggen mot Butterfly i ca 20 minutter.
- Len deg forsiktig fremover i rullestolens sete.
- Terapeuten eller selgeren fører en hånd mellom Butterfly og ryggen din.
- Sørg for at barnets rygg er støttet av minst et fullt lag av SmartCells™.
- Butterfly skal ikke tas i bruk dersom "bottoming out" forekommer. I de fleste tilfeller vil en justering av fyllingsgraden løse problemet.

Justering av putefyll

Butterfly er overfylt med SmartCells™. Dersom det er nødvendig, kan fastheten justeres ved å fjerne eller legge til celler i de ulike kamrene i innerputen.

BRUK

Sjekk huden for rødhet

Sjekk barnets hud regelmessig for rødhet, særlig de første dagene. Dersom det oppstår rødhet etter 15 minutter, skal du ikke bruke Butterfly. Ta da kontakt med terapeut eller selger.

Bruk ved høyt lufttrykk

Fordi hver enkelt SmartCell™ er fylt med luft, vil Butterfly kunne oppleves forskjellig når den brukes under høyt lufttrykk eller i et fly. Under slike omstendigheter, kan putens fasthet justeres ved å fjerne noen celler fra hvert kammer. Vicair anbefaler at Butterfly ikke brukes i høyder på over 2400 m (8000 ft).

Bruk i kjøretøy

Det finnes foreløpig ingen testdokumentasjon rundt sikker bruk av Vicair® Butterfly kjøretøy. Vi vil derfor ikke anbefale å benytte systemet i kjøretøy.

Flytte puten til en ny bruker

Før man lar en ny person overta Butterfly, skal innerputen rengjøres og yttertrekket vaskes. Desinfiser begge deler. Se etter at Butterfly er riktig justert til den nye brukeren.

Erstatting av yttertrekket

Ved normalt bruk, anbefaler Vicair® å erstatte yttertrekket hvert år. Nye trekk kan kjøpes separat.

Flammesikkerhet

Ikke bruk eller legg Butterfly nær en åpen flamme, eller kilder med høye temperaturer.

VEDLIKEHOLD OG RENGJØRING

 Advarsel: Butterfly skal ikke høytrykkspyles eller vaskes i autoclave. Puten tåler ikke høy varme eller høyt trykk.

Sjekk for slitasje eller flate celler

Hver tredje måned, bør Butterfly sjekkes for slitasje og flate celler. Sjekk alle mekaniske deler for slitasje og se til at alle fester er sikret. Ved alvorlig skade, eller dersom et stort antall celler er flate, skal du ikke fortsette å bruke Butterfly. Ta kontakt med forhandler.

Rengjøring av innerputen

- Tørk over innerputen med en fuktig klut og et mildt rengjøringsmiddel. Vanskelige flekker eller merker kan fjernes ved først å væte og deretter bruke en myk børste til å løse opp flekken.
- Dersom det er nødvendig å fjerne celler før rengjøring bør du notere deg antall celler i hvert kammer.
- Ikke benytt aggressive slipemidler, eller skarpe objekter for å rengjøre innerputen.
- Ikke legg innerputen i vann eller annen væske.
- Ikke vask den fylte innerputen, eller cellene i vaskemaskin.

Rengjøring av yttertrekket

Yttertrekket kan vaskes i vaskemaskin med innsiden ut. Se instruksjoner på merkelappen på innsiden av trekket.

Desinfisering av Butterfly

I tilfelle puten er tilsølt med kroppsvæske, og den skal brukes av en annen person, må puten desinfiseres for å unngå smitte.

- Rengjør innerputen og yttertrekket som beskrevet ovenfor. Bruk antibakterielt middel når du vasker yttertrekket.
- Spray yttertrekket og innerputen med desinfeksjonsmiddel. Bøy kamrene utover og sørg for at det også sprayes ned i mellomrommene.

GARANTI

Vicair tilbyr en begrenset garanti mot defekter i tilvirkningen og i materialene for en periode over to (2) år etter den opprinnelige kjøpsdato, forusatt at produktet er normalt brukt. Enhver skade som oppstår på grunn av unormal bruk, feil behandling, rengjøring eller neglisjering er ekskludert fra garantien. Skulle det oppstå en defekt i materialene eller tilvirkningen innen to (2) år fra den opprinnelige kjøpsdato, vil Vicair etter eget valg, reparere eller erstatte produktet uten ekstra kostnader. Yttertrekket er ekskludert fra denne garantien. Garantien begrenser seg til reparasjoner og erstatning av produktet, kostnadene skal ikke overskride produktets verdi.

For ytterligere produktinformasjon kan du besøke Vicairs hjemmeside: www.vicair.com.



WWW.VICAIR.COM

**VICAIR BV
Koetserstraat 10
1531 NX Wormer
The Netherlands**

**T +31(0)75 642 9999
F +31(0)75 642 9990**

E info@vicair.com

070009-REV04/2011

