

Küschall® K-Series



no Aktiv rullestol
Servicehåndbok



FORHANDLERE: Behold denne håndboken.
Prosedyrene i denne håndboken MÅ utføres av en kvalifisert tekniker.

Küschall®
UNLIMIT YOUR WORLD

© 2019 Invacare Corporation

Med enerett. Det er forbudt å republisere, kopiere eller endre hele eller deler av denne veiledningen uten at det på forhånd er innhentet skriftlig tillatelse fra Invacare. Varemerker angis med ™ og ®. Alle varemerker eies av eller lisensieres til Invacare Corporation eller tilhørende datterselskaper med mindre annet er angitt.

Innholdsfortegnelse

1	Generell informasjon	4
1.1	Innledning	4
1.2	Symboler i denne håndboken	4
2	Sikkerhet	5
2.1	Generell sikkerhetsinformasjon	5
2.2	Informasjon om personlig sikkerhet	5
2.3	Generell reparasjonsinformasjon	5
3	Produktoversikt	7
3.1	Rullestolens hoveddeler	7
3.2	Dimensjoner	7
4	Service	8
4.1	Kontrollsjekk	8
4.2	Reservedeler	8
5	Overhaling	9
5.1	Rengjøring	9
5.2	Desinfisering	9
5.3	Materialer	9
5.4	Overhalingssplan	10
6	Instruksjoner	11
6.1	Oversikt over ramme	12
6.2	Sete	13
6.2.1	Setebredde (SW)	13
6.2.2	Setedybde (SD)	13
6.2.3	Setevinkel (SA)	13
6.2.4	Front seat-to-floor height (FSTF)	13
6.2.5	Høyde fra sete til gulv bak (RSTF)	13
6.2.6	Justere tippepunktet	15
6.2.7	Montere et oppheng	16
6.3	Rygg	17
6.3.1	Strammingsjusterbar ryggstøtte	17
6.3.2	Rygghøyde (BH)	18
6.3.3	Ryggvinkel (BA)	19
6.3.4	Montere/justere frigjøringsledningen	20
6.3.5	Bytte ut ryggstøtterøret	21
6.3.6	Skifte ut håndtaket	22
6.3.7	Skifte ut det foldbare håndtaket	22
6.4	Fotstøtter	23
6.4.1	Skifte ut fotstøtten	23
6.4.2	Stille inn fotstøtتهøyden	23
6.4.3	Montere / skifte ut fotplaten	24
6.4.4	Bytte ut vinkeljusterbar fotstøtte	24
6.4.5	Bytte ut den høyt monterte fotstøtten	24
6.4.6	Montere fotstøtten som kan vippe opp	26
6.5	Sidedeler	27
6.5.1	Klesbeskytter/hjulskjerm	27
6.5.2	Montere det rørformede armlenet	31
6.5.3	Montere/justere armlenet	31
6.6	Styrehjul	32
6.6.1	Skifte ut styrehjulet	32
6.6.2	Skifte ut styrehjulgaffelen	33
6.7	Drivhjul	33
6.7.1	Kontrollere at bakhjulene er parallelle	33
6.7.2	Justere den avtakbare akselen	34
6.7.3	Montere/justere bakhjulsforlengelsen	34
6.7.4	Endre hjulhellingen / montere og justere en aksel	34
6.7.5	Reparere eller skifte innerslange	37
6.7.6	Skifte ut et massivt dekk	37
6.7.7	Skifte ut drivhjuldekk	37
6.8	Parkeringsbrems	38
6.8.1	Montere parkeringsbremsen	38
6.8.2	Justere parkeringsbremsen	38
6.9	Tilbehør	39
6.9.1	Montere/justere tipsikringen	39
6.9.2	Montere/justere transporthjulene	40
6.9.3	Installere sittestillingsbeltet	41
6.9.4	Montering av selen	41
6.9.5	Feste de karabinkroksymboletikettene	41

1 Generell informasjon

1.1 Innledning

Denne håndboken inneholder informasjon om montering, justering og avansert vedlikehold av produktet. Les håndboken nøye, og følg sikkerhetsinstruksjonene i den, slik at du kan håndtere produktet på en trygg måte.

Finn bruksanvisningen på Invacares hjemmeside eller kontakt din Invacare-representant. Se adresser å slutten av denne håndboken.

Invacare forbeholder seg retten til å endre produktspesifikasjoner uten forvarsel.

Før du leser denne håndboken, må du forsikre deg om at du har den nyeste versjonen. Du finner den nyeste versjonen som en PDF-fil på Invacare-nettstedet.

For førsalgs- og brukerinformatjon, se bruksanvisningen.

For mer informasjon om produktet, som f.eks. produktsikkerhetsmerknader og tilbakekalling av produkter, ta kontakt med din Invacare-representant. Se adresser å slutten av dette dokumentet.

1.2 Symboler i denne håndboken

Symboler og varselord er brukt i denne håndboken og gjelder for farlig eller usikker bruk, som kan føre til personskade eller skade på eiendom. Nedenfor finner du definisjoner av disse symbolene.

**ADVARSEL**

Angir en farlig situasjon som kan føre til alvorlig personskade eller død dersom den ikke unngås.

**FORSIKTIG**

Angir en farlig situasjon som kan føre til lettere skade dersom den ikke unngås.

**VIKTIG**

Angir en farlig situasjon som kan føre til skade på utstyr hvis den ikke unngås.

**Tips**

Gir nyttige tips, anbefalinger og opplysninger når det gjelder effektiv og problemfri bruk.

**Verktøy**

Dette symbolet angir en liste over ulike verktøy, komponenter og deler som kreves for å utføre visse typer arbeid.

2 Sikkerhet

2.1 Generell sikkerhetsinformasjon


ADVARSEL!
Skaderisiko for personer eller materiell

- Prosedyrene i denne håndboken må bare utføres av en kvalifisert tekniker.
- Bruk bare originalt tilbehør og reservedeler.
- Du må ikke håndtere dette produktet eller tilgjengelig tilleggsutstyr uten først å ha lest og forstått denne veiledningen og eventuelle andre instruksjoner, for eksempel bruksanvisninger, installasjonsveiledninger eller instruksjonsark som følger med dette produktet eller tilleggsutstyr.
- Etter hver montering må du kontrollere at alle beslag og fester er godt festet, og at alle delene fungerer slik de skal.


ADVARSEL!
Fare for kontaminering

- Rengjør og desinfiser produktet grundig før det brukes på nytt.


VIKTIG!

Montering av ekstrautstyr er kanskje ikke beskrevet i denne servicehåndboken. Se håndboken som ble levert med tilleggsutstyret.

- Du kan bestille ekstra håndbøker fra Invacare. Se adresser nederst i dette dokumentet.
- På grunn av regionale forskjeller, må du se den lokale Invacare-katalogen eller nettsidene for tilgjengelig tilleggsutstyr eller kontakte din lokale Invacare-representant. Se adresser nederst i dette dokumentet.


VIKTIG!

Følgende reservedeler er bare tilgjengelige som et sett. Bruk hele det nye settet når du skifter ut en del.

- Reservedeler kan bestilles fra Invacare. En elektronisk katalog over reservedeler (ESPC) er tilgjengelig på Invacares hjemmeside.


VIKTIG!

Se i bruksanvisningen til dette produktet for mer informasjon om

- Tekniske data
- Produktkomponenter
- Etiketter
- Ekstra sikkerhetsinstruksjoner



Informasjonen i dette dokumentet kan endres uten varsel.

2.2 Informasjon om personlig sikkerhet

Disse sikkerhetsinstruksjonene skal bidra til å unngå ulykker under arbeid og må følges under alle omstendigheter.

Alle ansatte som kommer i kontakt med kontaminerte produkter, må jevnlig rådføre seg med bedriftslegen. Arbeidstøy og personlig verneutstyr må være tilgjengelig i nødvendige mengder og være i forsvarlig stand. Pålitelig hånd- og overflatedesinfeksjon må sikres.


ADVARSEL!
Fare for kontaminering

- Rengjør og desinfiser produktet før reparasjonsarbeid.

2.3 Generell reparasjonsinformasjon

Reparasjoner krever høy grad av kompetanse. I disse monteringsinstruksjonene brytes derfor de ulike oppgavene ned i 3 kategorier:

Krav	Symbol
Enkelt – teknisk forståelse kreves	■□□
Middels – tekniske kunnskaper kreves	■ ■ □
Vanskelig – teknisk kunnskap og kompetanse innen montering kreves	■ ■ ■

De påkrevde verktøyene og aktuelle størrelser er oppført før instruksjonene.

- !** **VIKTIG!**
- Hvis det er mulig, fortsetter du å bruke det gamle identifikasjonsmerket. Hvis dette ikke er mulig, må det nye identifikasjonsmerket inneholde den samme informasjonen og det gamle serienummeret. (Utskifting av reservedeler med serienumre).
 - Når komponenter skiftes ut, er det nødvendig å sikre sporbarheten til komponentene som har blitt skiftet ut.
 - Dersom skruer med gjengelås løsnes, må de skiftes ut med nye. Påfør eventuelt ny gjengelås.
 - Hvis skruer med låseringer løsnes, må disse erstattes med nye.
 - Deler som blir skadet under fjerning, må erstattes med nye.
 - Alle skruer må strammes med momentet som er angitt i instruksjonene nedenfor.

Feste med skruer med sekskanthode

Skruer med sekskanthode er ikke konstruert for å tåle en overdreven bruk av kraft. Når du strammer eller løsner en bolt med sekskanthode, skal du ikke bruke for stor kraft på mutteren for å unngå skade på bolten.

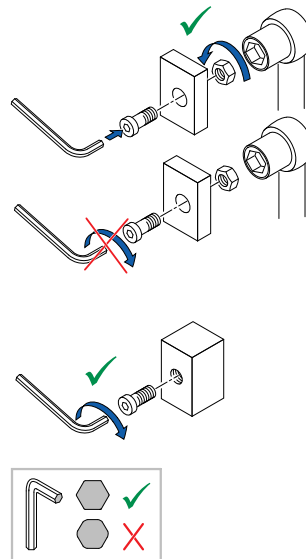
Stramme og løsne

Drei mutteren ved hjelp av en pipenøkkel (bruk en fastnøkkel kun hvis det ikke er nok plass), og bruk unbrakonøkkelen kun til å hindre at bolten dreier.

Stramme og løsne når det mutter ikke brukt

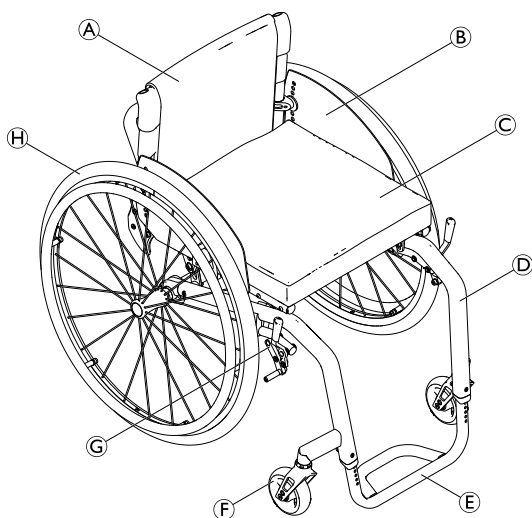
Hvis en bolt med sekskanthode er skrudd direkte inn i gjengen, må bolten strammes med unbrakonøkkelen.

Forsikre deg om at unbrakonøkkelen er av god kvalitet og ikke slitt.



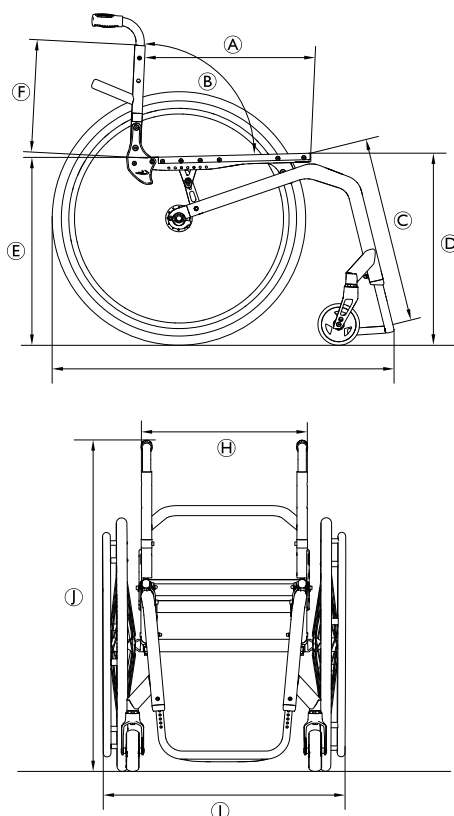
3 Produktoversikt

3.1 Rullestolens hoveddeler



- Ⓐ Rygg
- Ⓑ Klesbeskytter
- Ⓒ Sete med pute
- Ⓓ Ramme
- Ⓔ Fotstøtte
- Ⓕ Styrehjulgaffel med styrehjul
- Ⓖ Parkeringsbrems
- Ⓗ Bakhjul med drivring og hendel for hurtigsenking

3.2 Dimensjoner



Ⓐ	Setedybde (SD)	350 – 525 mm, i trinn på 25 mm
Ⓑ	Ryggvinkel (BA)	74°/78°/82°/86°/90°/94°
Ⓒ	Nedre legglengde (LLL)	290 – 480 mm, i trinn på 10 mm
Ⓓ	Høyde fra sete til gulv foran (FSTF)	450 – 520 mm, i trinn på 10 mm
Ⓔ	Høyde fra sete til gulv bak (RSTF)	390 – 490 mm, i trinn på 10 mm
Ⓕ	Rygghøyde (BH)	270 – 480 mm, i trinn på 15 mm
Ⓖ	Total lengde (TL)	75° rammevinkel: ca. 830 mm 90° rammevinkel: ca. 760 mm
Ⓗ	Setebredde (SW)	320 – 500 mm, i trinn på 20 mm
Ⓛ	Total bredde (TW)	ca. 490 – 805 mm
	Total bredde, sammenslått	
Ⓛ	Total høyde (TH)	ca. 650 – 1200 mm

4 Service

4.1 Kontrollsjekk

Generell kontroll	☺	☹
Er produktet i god stand, og er den komplett (produkt og tilbehør)?	<input type="checkbox"/>	<input type="checkbox"/>
Er enheten fri for skader eller andre svakheter?	<input type="checkbox"/>	<input type="checkbox"/>
Fungerer produktet korrekt under nominell belastning?	<input type="checkbox"/>	<input type="checkbox"/>
Fungerer produktet i samsvar med bruksanvisningen?	<input type="checkbox"/>	<input type="checkbox"/>
Fjerne feil	☺	☹
Er alle feil som ble funnet, eliminert, og har defekte komponenter blitt erstattet?	<input type="checkbox"/>	<input type="checkbox"/>
Er alle skruer/bolter godt festet, og er produktet montert sikkert?	<input type="checkbox"/>	<input type="checkbox"/>
Utføre sjekker	☺	☹
Er produktet sikkert, teknisk og funksjonelt?	<input type="checkbox"/>	<input type="checkbox"/>
Er produktet vasket og desinfisert?	<input type="checkbox"/>	<input type="checkbox"/>
Er identifikasjonsmerket tydelig lesbart, og er det godt festet på produktet?	<input type="checkbox"/>	<input type="checkbox"/>
Følger den siste utgaven av bruksanvisningen med produktet?	<input type="checkbox"/>	<input type="checkbox"/>

4.2 Reservedeler


ADVARSEL!

Originale reservedeler må brukes for alle reparasjoner. Ellers blir garantien og produktets samsvarserklæring ugyldiggjort.

Alle reservedeler må anskaffes fra Invacare-kundeserviceavdelingen. Du finner en elektronisk katalog med reservedeler på det lokale Invacare-nettstedet.


ADVARSEL!
Skaderisiko forbundet med skadde eller slitte deler

Følgende reservedeler er bare tilgjengelige som et sett.
– Bruk hele det nye settet når du skifter ut en del.

5 Overhaling

5.1 Rengjøring


VIKTIG!

– Produktet tåler ikke rengjøring i automatiske vaskeanlegg, med høytrykksrengjøringsutstyr eller damp.


VIKTIG!

Smuss, sand og sjøvann kan skade lagre, og ståldeler kan ruste dersom overflaten skades.

– Rullestolen må bare utsettes for sand og sjøvann i korte perioder og må rengjøres etter hver strandtur.

– Dersom rullestolen er skitten, må du tørke av smusset så raskt som mulig med en fuktig klut og tørke den nøye.

1. Fjern eventuelt påmontert ekstrautstyr (bare ekstrautstyr som ikke krever verktøy).
2. Tørk av de enkelte delene ved hjelp av en klut eller myk børste, vanlige rengjøringsmidler (pH = 6–8) og varmt vann.
3. Skyll delene med varmt vann.
4. Tørk delene godt med en tørr klut.



Bilpoleringsmiddel og myk voks kan brukes på malte metalloverflater til å fjerne striper og gjøre overflaten blank igjen.

Rengjøring av polstring

Du finner informasjon om rengjøring av polstring på vaskeetikettene på setet, puten og ryggtrekket.

5.2 Desinfisering



Informasjon om anbefalte desinfeksjonsmidler og -metoder finner du på <https://vah-online.de/en/for-users>.

1. Tørk av alle tilgjengelige overflater med en myk klut og et vanlig desinfeksjonsmiddel til husholdningsbruk.
2. La produktet lufttørke.

5.3 Materialer

Komponentene som brukes til å produsere Kuschall®-rullestoler, består av følgende materialer:

Rammerør	Aluminium
Ryggrør	Aluminium /titan
Akselrør	Aluminium/karbonfiber
Setetrekk/ryggtrekk	PA/PE/PVC
Kjørehåndtak	Aluminium/TPE
Klesbeskytter/hjulskjerm	Karbonfiber eller plast
Styrehjulsgafler	Aluminium
Fotstøtterør	Aluminium/titan
Fotbrett	Karbonfiber eller plast
Støttedeler/ekstrautstyr	Stål/aluminium
Skruer og bolter	Stål

Alle komponenter har enten et beskyttende belegg eller er korrosjonsbestandige.

5.4 Overhalingplan

Ved behov for overhaling må følgende elementer kontrolleres:

Symptomer	Feil	Løsning
Rullestolen beveger seg ikke i en rett linje	Feil dekktrykk på bakhjul	Korrekt dekktrykk, se bruksanvisning
	Én eller flere eiker er knekt	Skift ut ødelagt(e) eike(r)
	Eiker er ulikt strammet	Stram løs(e) eike(r)
	Styrehjullagrene er skitne eller skadet	Rengjør eller skift ut lagrene eller det komplette styrehjulet 6.6.1 Skifte ut styrehjulet, side 32
	Defekte lagre i gafler	Skift ut støtte lagrene, se 6.6.2 Skifte ut styrehjulgaffelen, side 33
Rullestolen tipper for lett	Bakhjulene er montert for langt framme	Monter bakhjulene lenger bak, se 6.2.6 Justere tippepunktet, side 15
	Ryggvinkelen er for stor	Reduser ryggvinkelen, se 6.3.3 Ryggvinkel (BA), side 19
	Setevinkelen er for stor	Juster den fremre sete-til-gulv høyden eller den bakre sete-til-gulv-høyden, se 6.2.3 Setevinkel (SA), side 13: Justere høyden fra sete til gulv foran (FSTF), side 13 Justere høyden fra sete til gulv bak (RSTF), side 14. Monter en mindre styrehjulgaffel, se 6.6.2 Skifte ut styrehjulgaffelen, side 33
Parkeringsbremsene får dårlig grep eller bremses asymmetrisk	Feil dekktrykk på ett eller begge bakhjul	Korrekt dekktrykk, se bruksanvisning
	Bremsen er feil innstilt	Korriger bremsens innstilling, se 6.8.2 Justere parkeringsbremsen, side 38
Rullemotstanden er svært stor	Feil dekktrykk på ett eller begge bakhjul	Korrekt dekktrykk, se bruksanvisning
	Bakhjulene er ikke parallelle	Sørg for at bakhjulene er parallelle, se 6.7.1 Kontrollere at bakhjulene er parallelle, side 33
	Lagrene er skitne eller ødelagte	Skift ut lagrene, se 6.6.1 Skifte ut styrehjulet, side 32
Styrehjulene slingrer under rask kjøring	For lite spenning på låsebolthuset	Stram mutteren på styrehjulgaffelen litt, se 6.6.2 Skifte ut styrehjulgaffelen, side 33
	Styrehjulet er slitt ut	Skift ut styrehjulet, se 6.6.1 Skifte ut styrehjulet, side 32
Styrehjulet henger eller sitter fast	Lagrene er skitne eller ødelagte	Skift ut lagrene, se 6.6.1 Skifte ut styrehjulet, side 32
Økt tendens for å tippe fremover	Rammen er deformert	Skift ut rammen, se 6.1 Oversikt over ramme, side 12: Justere høyden fra sete til gulv foran (FSTF), side 13 Justere høyden fra sete til gulv bak (RSTF), side 14.

6 Instruksjoner

6.1 Oversikt over ramme

Küschall® K-Series-rammen er laget av aluminium. Rammevinkler på 75° og 90° finnes. Rammene er tilgjengelige i en standardversjon, en konisk versjon og en pluss 50 mm-versjon.

Ramme	Høyde fra sete til gulv foran (FSTF) [mm] ¹⁾	Nedre benlengde (LLL) med standard-montert fotstøttestang [mm]	Nedre benlengde (LLL) med standard-montert oppfoldnings fotstøtte [mm]	Setedybde [mm]
75° kort	450 til 470	FSTF -120 ²⁾ til FSTF -30	FSTF -160 ²⁾ til FSTF -30	350 til 450
75° standard	480 til 500	FSTF -110 ²⁾ til FSTF -30	FSTF -150 ²⁾ til FSTF -30	350 til 450
75° + 50 mm	500 til 520	FSTF -110 ²⁾ til FSTF -30	FSTF -150 ²⁾ til FSTF -30	425 til 525
90° kort	450 til 470	FSTF -140 ²⁾ til FSTF -40	FSTF -180 ²⁾ til FSTF -40	350 til 450
90° standard	480 til 500	FSTF -130 ²⁾ til FSTF -40	FSTF -170 ²⁾ til FSTF -40	350 til 450
90° + 50 mm	500 til 520	FSTF -130 ²⁾ til FSTF -40	FSTF -170 ²⁾ til FSTF -40	425 til 525
75° konisk	480 til 500	FSTF -110 ²⁾ til FSTF -30	FSTF -150 ²⁾ til FSTF -30	350 til 450
90° konisk	480 til 500	FSTF -130 ²⁾ til FSTF -40	FSTF -170 ²⁾ til FSTF -40	350 til 450

¹⁾ Målt med et 24" bakhjul. Ved hjelp av et 25" bakhjul er FSTF 10 mm høyere i hvert enkelt tilfelle. Ved hjelp av et 26" bakhjul er FSTF 20 mm høyere i hvert enkelt tilfelle.

²⁾ Målt med et 24" bakhjul. Ved hjelp av et 25" bakhjul er FSTF 10 mm mindre i hvert enkelt tilfelle. Ved hjelp av et 26" bakhjul er FSTF 20 mm mindre i hvert enkelt tilfelle.

Eksempler:

Ramme	Bakhjul	FSTF [mm]	LLL [mm] med standard-montert stang	LLL [mm] med standard-montert oppfoldningsfotstøtte
75° kort	25"	460 til 480	FSTF -130 til FSTF -30	FSTF -170 til FSTF -30
75° kort	26"	470 til 490	FSTF -140 til FSTF -30	FSTF -180 til FSTF -30

For nedre benlengde må den høyt monterte fotstøtten brukes, se kapittel 6.4.5 *Bytte ut den høyt monterte fotstøtten*, side 24.

6.2 Sete

6.2.1 Setebredde (SW)

Tilgjengelige setebredder: SW 320 til 500 i 20 mm trinn.

Det er svært komplisert å endre setebredden, og det er nødvendig å bytte ut mange deler.

6.2.2 Setedybde (SD)

Tilgjengelige setedybder: SD 350 til 525 i 25 mm trinn.

Hvis du endrer setedybden, må du bytte ut hele setemodulen, inkludert setetrekket og seteskinnen og potensielt også seteputen.

6.2.3 Setevinkel (SA)

Setevinkelen bestemmes av differansen mellom den bakre sete-til-gulv-høyden (RSTF) og den fremre sete-til-gulv-høyden (FSTF).

6.2.4 Front seat-to-floor height (FSTF)

Justere høyden fra sete til gulv foran (FSTF)

Juster eller bytt braketter på frontrammen for å justere den fremre sete-til-gulv-høyden.



Unbrakonøkkel (4 mm, 5 mm) / pipenøkkel (10 mm)

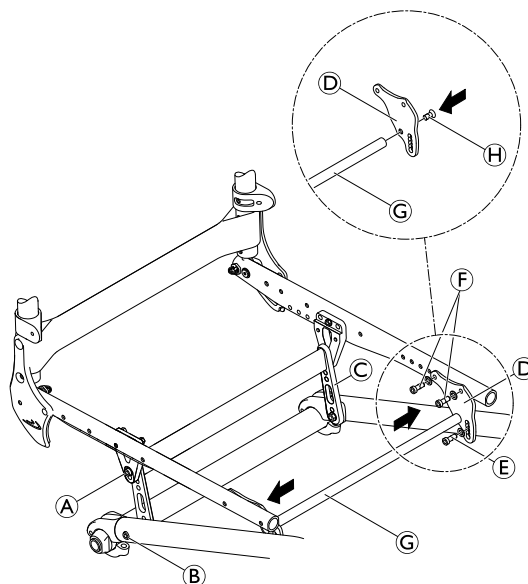


1. Ta av bakhjulene, fold ryggstøtten bakover og plasser rullestolen på ryggen.
2. Fjern skruene **A** og **B** som kobler setebrakett **C** til setemodulen eller rammen på begge sider.
3. Fjern skruen **E** og plasser den i brakett **D**'s andre hull. Hvis du trenger en ny brakett, fjern skruene **E**, **F** og **H**, skift ut braketten **D** og fest den til setemodulen og krysstøtten **G** ved bruk av skruene **E**, **F** og **H**.
4. Sett på bakhjulene igjen, legg sammen ryggstøtten og kontroller posisjonen til setestøttene **C**.
5. Stram skruetilkoblingene **A** og **B** på setestøttene og **E** og **F** på frontbrakettene igjen.
6. Utfør samme innstilling på begge sider.



Tenk deg at justering av fremre sete-til-gulvhøyde (FSTF) fører til en endring av setevinkelen. Det kan være nødvendig å justere den bakre sete-til-gulv-høyden (RSTF) eller ryggstøttevinkelen tilsvarende.

- A** = 7 Nm (høy styrke)
- B** = 13 Nm (høy styrke)
- E** = 7 Nm (høy styrke)
- F** = 7 Nm (Tuflok®)
- H** = 13 Nm (høy styrke)



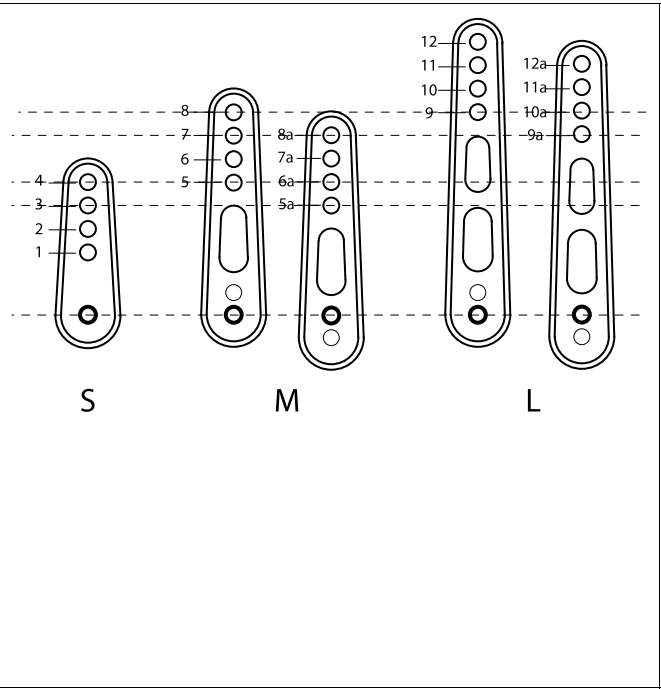
6.2.5 Høyde fra sete til gulv bak (RSTF)

Setestøtter kan justeres for å justere den bakre sete-til-gulv-høyden. De er tilgjengelige i tre ulike størrelser, og dekker setehøyder på mellom 380 og 500 mm.

Vanligvis er det anbefalt å bruke det nederste hullet til å montere setestøtter på rammen.

Bakre setehøyde basert på hjulposisjon og hjulstørrelse

RSTF [mm]	24" hjul			25" hjul			26" hjul		
	S	M	L	S	M	L	S	M	L
380	1	—	—	—	—	—	—	—	—
390	1	—	—	1	—	—	—	—	—
400	2	—	—	1	—	—	1	—	—
410	3	5a	—	2	—	—	1	—	—
420	4	5	—	3	5a	—	2	—	—
430	—	6	—	4	5	—	3	5a	—
440	—	7	9a	—	6	—	4	5	—
450	—	8	9	—	7	9a	—	6	—
460	—	—	10	—	8	9	—	7	9a
470	—	—	11	—	—	10	—	8	9
480	—	—	12	—	—	11	—	—	10
490	—	—	—	—	—	12	—	—	11
500	—	—	—	—	—	—	—	—	12

**Justere høyden fra sete til gulv bak (RSTF)**

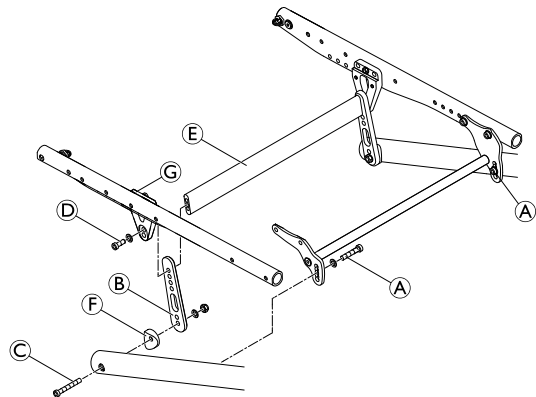
Juster eller bytt seteseler på den bakre rammen for å justere den bakre sete-til-gulv-høyden.



Unbrakonøkkel (5 mm) / pipenøkkel (10 mm)



1. Ta av bakhjulene, fold ryggstøtten bakover og plasser rullestolen på ryggen.
2. Løsne skruene (A) for den fremre braketten på begge sider.
3. Hvis du kan stille inn ønsket setehøyde ved hjelp av den eksisterende setestøtten (B), løsner du skruen (C) og fjerner skruen og skiven (D) og tilkoblingsstangen (E).
4. Dersom du trenger en ny setesstøtte, må du fjerne den eksisterende støtten og tilkoblingsstangen (E), samt løst feste den nye setestøtten med avstandsstykke (F), underlagsskive og mutter til rammen ved hjelp av skruen (C).
5. Skyv setestøtten mot bakre brakett (G), slik at de ønskede hullene overlappes.
6. Sett inn tilkoblingsstangen (E) og fest den med skruen (D).
7. Utfør samme innstilling på begge sider.
8. Sett på bakhjulene igjen, legg sammen ryggstøtten og kontroller posisjonen til setestøtten (B).
9. Stram til skruene (A), (C) og (D).



Tenk deg at justering av bakre sete-til-gulvhøyde (RSTF) fører til en endring av setevinkelen. Det kan være nødvendig å justere den fremre sete-til-gulv-høyden (FSTF) eller ryggstøttevinkelen tilsvarende.

- (A) = 7 Nm (høy styrke)
- (C) = 13 Nm (høy styrke)
- (D) = 7 Nm (høy styrke)


6.2.6 Justere tippunktet




Unbrakonøkkel (4 mm, 5 mm) / pipenøkkel (8 mm)



1. Ta av bakhjulene, fold ryggstøtten bakover og plasser rullestolen på ryggen.
2. Fjern skruene **A**, **B** og **E**.
3. Fjern skruene **C**, **D** og **F** og skyv setemodulen forover eller bakover.


 Hvis det er nødvendig, må innlegget **I**

F **H**
H , **I**
H .

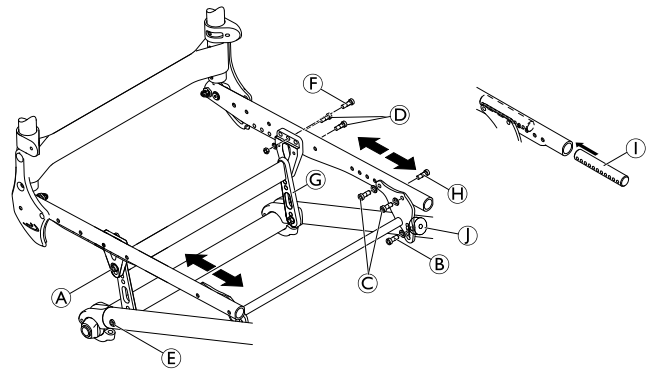
 Den runde mutteren **J** er plassert i rammerøret med en pinolskrue som presser mot den innvendige veggen på røret. Når du skal omplassere den runde mutteren, løsner du pinolskruen med en unbrakonøkkel gjennom rammehullet og gjengen til den runde mutteren.

4. Sett inn skruene **A**, **B** og **E** og trekk til.
5. Utfør samme innstilling på begge sider.

Det er 5 mulige posisjoner for bakre brakett og 5 mulige posisjoner for fremre brakett.


 Pass på at du flytter bakre brakett og fremre brakett til samme antall hull.

- A** = 7 Nm (høy styrke)
- B** = 7 Nm (høy styrke)
- C** = 7 Nm (Tuflok®)
- D** = 7 Nm (høy styrke)
- E** = 13 Nm (høy styrke)
- F** = 7 Nm



6.2.7 Montere et oppheng

Et oppheng kan monteres for en bakre sete-til-gulv høyde (RSTF) på mellom 380 mm og 460 mm. Bruk av en setemodul med den sveisede kryssstøtten er nødvendig ved montering av opphengen.

 Unbrakonøkkel (4 mm, 5 mm) / smøremiddel ■■■

1. Ta av bakhjulene, fold ryggstøtten bakover og plasser rullestolen på ryggen.
2. Fjern setemodulen ved å fjerne den fremre braketten **A** og den bakre braketten **B** på begge sider.
3. Fjern setestøtten **C**.
4. Monter opphengshuset **D** på rammen. Skyv skruen med skiven **E** gjennom opphengshuset, og plasser den smurte hylsen med avstandsstykker på skruen. Skyv skruen gjennom rammen til akselholderstøtten og stram godt til med avstandsstykket og mutteren.

Funksjonskontroll:

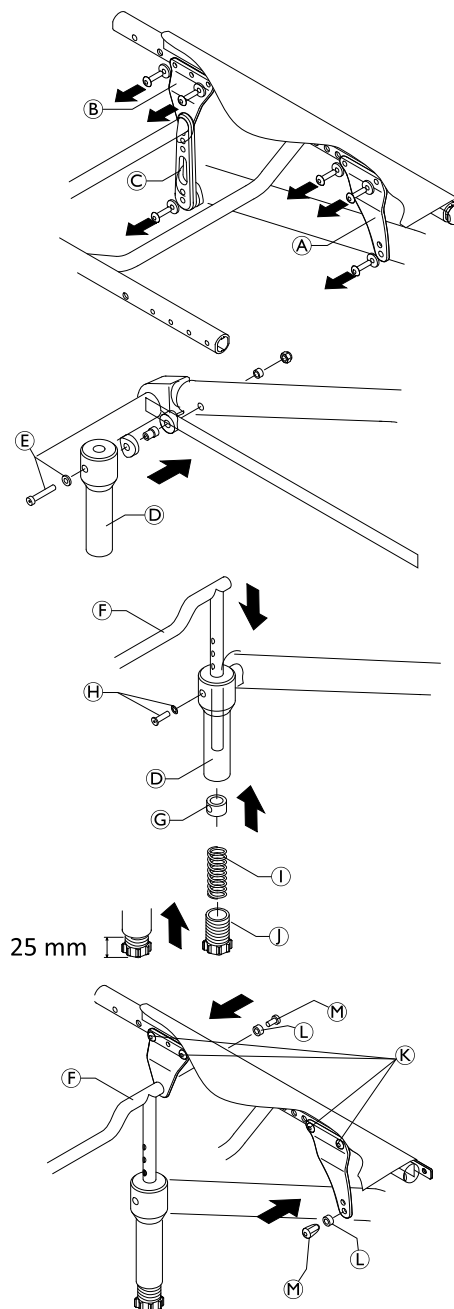
Det må være mulig å rotere opphengshuset **D**, men det skal ikke være løst.

5. Sett inn opphengssetestøtte **F** ovenfra og inn i opphengshuset **D**. Skyv hylsen **G** nedenfra og over opphengssetestøtten og posisjoner den i ønsket setehøyde. Fest med skruer og skive **H**. Utfør samme innstilling på begge sider.
6. Smør fjærene **I** og sett dem inn i opphengshusene.
7. Sett inn skruene **J** i opphengshusene til de stikker ut med 25 mm.
8. Monter fremre og bakre fjærbraketter til setemodulen med skruene **K**.
9. Sett inn de smørende roterende hylsene **L** og fest setemodul til rammen ved hjelp av skruene **M**.
10. Reinstallerer bakhjulene.

Endelig kontroll:

Kontroller høyden fra sete til gulv foran (FSTF). Når du monterer hjulskjermen, må du kontrollere at den er minst 40 mm fra hjulet. Sjekk opphengsfunksjonen.

- E** = 7 Nm
- H** = 4 Nm
- K** = 7 Nm
- M** = 7 Nm



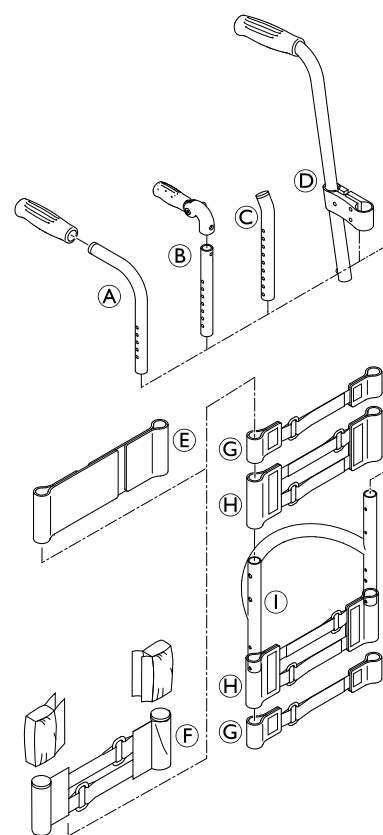
6.3 Rygg

6.3.1 Strammingsjusterbar ryggstøtte

Den justerbare ryggen er utstyrt med krok- og sløyfebånd og et trekk. Bortsett fra den justerbare ryggen, finnes lysdekelet, som produseres enkeltvis for hver ryggstøtتهøyde (BH) og setebredde (SW).

Mulige ryggstøtتهøyder (BH) i forhold til trekk, ryggstøtتهør, skyvehåndtak og bånd

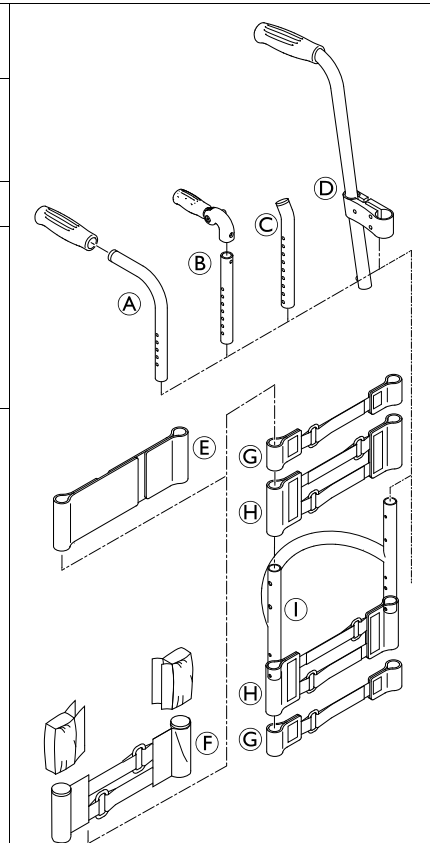
BH [mm]	Trekkestørrelse ①	Størrelse	Standard skyvehåndtak ① / sammenleggbare skyvehåndtak (uttrekkbartrør rett ②)		Toppbånd ⑤
			Størrelse ① eller ②	Bånd over stabiliseringsstang	
270*	S	S	S	1-bånd ③	⑤ = 5 cm
285	S	S	S	1-bånd ③	
300	S	S	S	1-bånd ③	
315	S	L	S	1-bånd ③	
330	S	L	S	1-bånd ③	⑤ = 10 cm
345	M	L	S	2 x 1-bånd ③	
360	M	L	S	2 x 1-bånd ③	
375	M	L	S	2 x 1-bånd ③	
390	M	L	L	2-bånd + 1-bånd	
405	M	L	L	2-bånd + 1-bånd	
420	L	L	L	2-bånd + 1-bånd	
435	L	L	L	2-bånd + 1-bånd	
450	L	L	L	2 x 2-bånd ④	
465	L	L	L	2 x 2-bånd ④	
480	L	L	L	2 x 2-bånd ④	



* BH 270 mm er bare mulig med standard skyvehåndtak

Mulige ryggstøtتهøyder (BH) for skyvehåndtak, uttrekkbare rør og bånd

BH [mm]	Uten skyvehåndtak ©		Høydejusterbare skyvehåndtak bakre sett ④		
	Bånd over stabiliseringsstang	Toppbånd ⑥	Uttrekkbart rør med bøy ©	Bånd over stabiliseringsstang	Toppbånd ⑥
270	1-bånd ⑥	⑥ = 5 cm	—	—	⑥ = 5 cm
285	1-bånd ⑥		S	1-bånd ⑥	
300	1-bånd ⑥		S	1-bånd ⑥	
315	1-bånd ⑥		S	1-bånd ⑥	
330	1-bånd ⑥		S	1-bånd ⑥	
345	1-bånd ⑥	⑥ = 10 cm	S	1-bånd ⑥	⑥ = 10 cm
360	2 x 1-bånd ⑥		S	1-bånd ⑥	
375	2 x 1-bånd ⑥		M	1-bånd ⑥	
390	2 x 1-bånd ⑥		M	2 x 1-bånd ⑥	
405	2-bånd + 1-bånd		M	2 x 1-bånd ⑥	
420	2-bånd + 1-bånd		M	2 x 1-bånd ⑥	
435	2-bånd + 1-bånd		L	2-bånd + 1-bånd	
450	2-bånd + 1-bånd		L	2-bånd + 1-bånd	
465	2 x 2-bånd ⑥		L	2-bånd + 1-bånd	
480	2 x 2-bånd ⑥		L	2-bånd + 1-bånd	




Et 1-bånd monteres under stabiliseringsstangen hvis det finnes et klesvern, og en 2-bånd hvis det finnes en hjulskjerm.

6.3.2 Rygghøyde (BH)

Rygghøyden (BH) kan endres ved å montere teleskoprørene i en annen posisjon i ryggstøtterørene. Hvis innstillingsalternativene er utilstrekkelige, kan teleskoprørene skiftes ut.


Stille inn rygghøyden

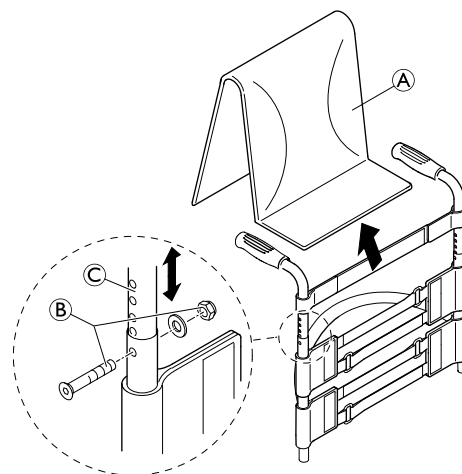
 Unbrakonøkkel (3 mm) / skrunøkkel (8 mm)

■ □ □

1. Ta av ryggtrekket ①.
2. Fjern skruetilkoblingen ②.
3. Juster ryggroret ③ til ønsket høyde, og sett deretter inn skruen ② i det nærmeste hullet og stram igjen.
4. Utfør samme innstilling på begge sider.
5. Sett ryggtrekket på plass igjen.

② = 7 Nm

 Hvis ønsket høyde ikke kan oppnås, må du montere et annet teleskoprør eller skyvehåndtak.



6.3.3 Ryggvinkel (BA)

Vinkelen på rygglenet kan endres ved å omplassere eksenterplate i bakstøtteleddplaten. Følgende vinkler (målt fra setet) kan stilles inn:

74°	78°	82°	86°	90°

Justere ryggvinkelen



Unbrakonøkkel (3 mm) / skrunøkkel (10 mm)



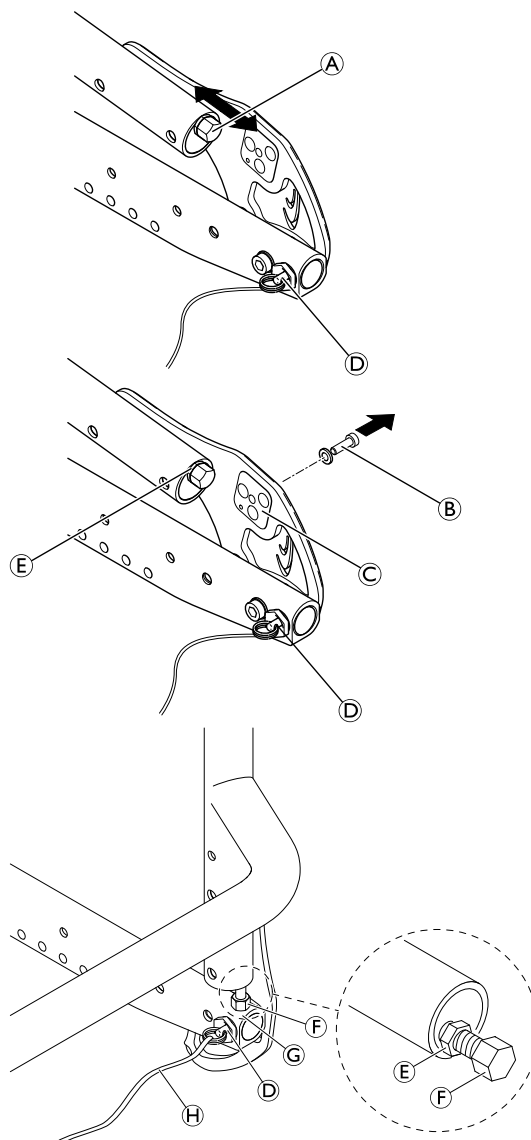
1. Fold ned rygglenet og frigjør kontramutteren til justeringsskruen **A** og skru den helt inn.
2. Fjern skruen **B** på eksenterplaten **C**. Ta ut eksenterplaten, og sett den inn igjen i ønsket posisjon. Eksenterplatene må plasseres likt på begge sider i ryggstøtteleddet.
3. Sett inn skruen **B** igjen og stram den.
4. Juster ryggstøtteleddet, se nedenfor.
5. Fold opp rygglenet og la pinnen **A** hektes inn.
6. Press ryggstøtten forover for å sikre at leddet ikke kan flyttes.
7. Skru løs skruen **F** til den berører seterammen **G**.
8. Skru skruen bakover i mellom en 1/4 og en 1/2 omdreining og fest med kontramutteren **E**.
9. Pass på at ryggstøtteleddet er riktig justert på begge sider.

B = 4 Nm

E = 7 Nm

Funksjonskontroll:

Sitt i rullestol og len deg bakover slik at rygglenet er belastet. Når du trekker i frigjøringsledningen **H**, må skruen **D** enkelt fjernes på begge sider og må gli helt tilbake i når ledningen slippes.



6.3.4 Montere/justere frigjøringsledningen

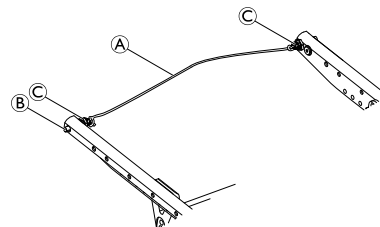
**ADVARSEL!**

Fare for personskade for brukeren under bruk som et resultat av ryggstøtten som foldes utilsiktet over.

Hvis fri gjørings ledningen er for stram, kan låsemekanismen ② åpnes utilsiktet.

– Kontroller at frigjøringsledningen ikke er for stram.

1. Knyt frigjøringsledningen ① på venstre og høyre side til vaerringene ③ slik at den er fri for spenning, men likevel sikre at det bare er minimal slakk (< 5 mm).



6.3.5 Bytte ut ryggstøtterøret



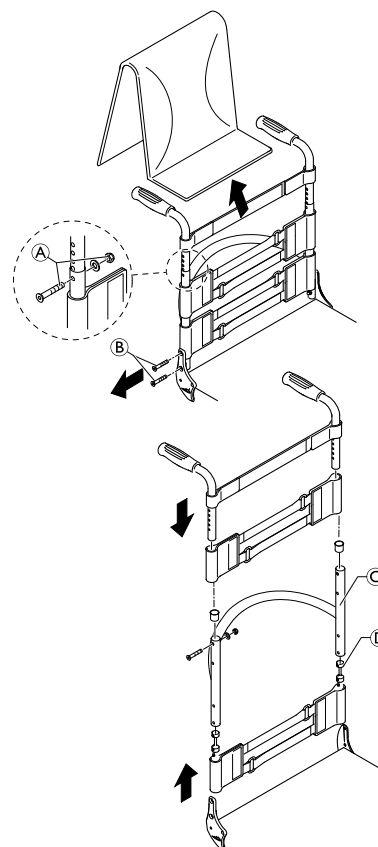
Unbrakonøkkel (3 mm, 4 mm) / pipenøkkel (8 mm, 10 mm)



1. Ta av ryggtrekket.
2. Skyv ryggstøttebåndene oppover eller nedover for å få tilgang til skruene (A). Fjern skruene og mutterne på begge sider.
3. Fjern skyvehåndtakene eller teleskoprørene og de øvre krok- og sløyfebåndene.
4. Fjern skruene (B) på ryggstøtteleddet.
5. Fjern de nedre krok- og sløyfebåndene og hylsen (D) med justeringsskruen (E) fra ryggstøtterøret (C) og installer begge på det nye ryggstøtterøret.
6. Monter ryggstøtterøret på ryggstøtteleddet med skruene (B). Her må du først installere den nederste skruen etterfulgt av den øverste.
7. Monter de øvre krok- og sløyfebåndene og skyvehåndtakene respektivt teleskoprørene igjen ved bruk av skruer og muttere (A).
8. Utfør samme innstilling på begge sider.
9. Reposisjonere ryggstøttedekelet.

(A) = 7 Nm

(B) = 7 Nm

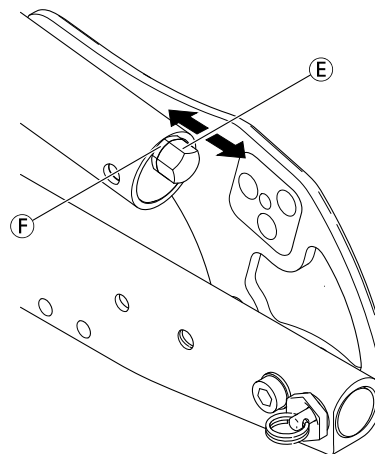


Kontroller:

Kontroller innstillingene til justeringsskruene (E) på begge sider. Skruhodet må bare berøre setemodulen litt når rygglenet er i oppreist stilling. Juster om nødvendig lengden ved å slippe kontramutteren og stramme eller løsne justeringsskruen. Stram deretter til kontramutteren (F).

VIKTIG!

Feiljusterte justeringsskruer resulterer i skade på ryggstøtteleddmekanismen.



6.3.6 Skifte ut håndtaket

Et klebemiddel (for eksempel hårspray) brukes i disse instruksjonene. Når dette middelet påføres håndtaket, fungerer det som et smøremiddel og som et klebestoff når det tørker.



FORSIKTIG!

Fare for ulykker på grunn av håndtaket løsner

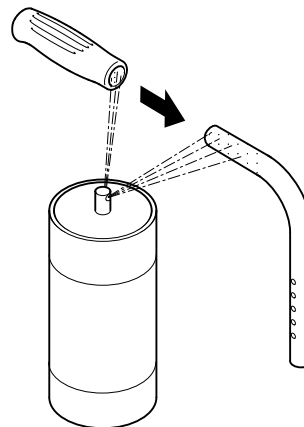
– Etter tørking må limet som brukes, være i stand til å motstå en avtrekkskraft på 750 N. Kontakt Invacare hvis du er i tvil.



1. Fjern det gamle håndtaket.
2. Fjern eventuelle rester (limrester, fett, støv) fra kjørehåndtakrøret.
3. Påfør et tynt lag med hårspray over hele overflaten til kjørehåndtakrøret som håndtaket skal skyves inn på.
4. Påfør et tynt lag med hårspray på innsiden av håndtaket.
5. Skyv det nye håndtaket på kjørehåndtakrøret.
6. Flytt håndtaket til riktig stilling (spor vendt oppover).

Hvis det er montert et langt håndtak, og dette skal byttes ut med et kort håndtak, må skyvehåndtakrøret forkortes med 35 mm.

Skyvehåndtakrøret må skiftes ut når du veksler fra et kort til et langt håndtak.



6.3.7 Skifte ut det foldbare håndtaket



Hulltang (6 mm) / unbrakonøkkel (3 mm, 4 mm)



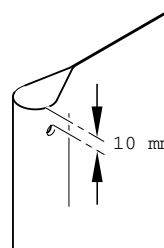
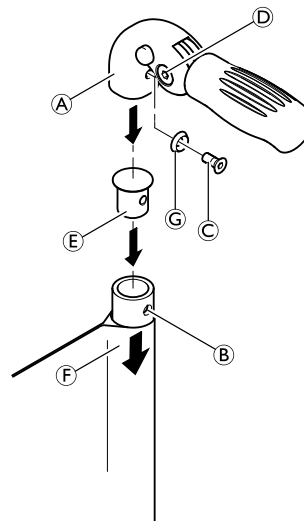
1. Fjern det gamle sammenfoldbare kjørehåndtaket.
2. Trekk ned ryggtrekket ① på teleskoprøret, slik at hullet ② synes.
VIKTIG!
– Forsikre deg om at den gjengede innsatsen ③ (delnr. 1580450) som leveres med det nye skyvehåndtaket, brukes under montering.
3. Plasser den gjengede innsatsen ③ i teleskoprøret.
4. Lag et hull gjennom ryggtrekket med en avstand på 10 mm fra den øvre kanten ved hjelp av hulltangen (se grafikk nedenfor).
5. Skyv det nye sammenfoldbare kjørehåndtaket ④ på teleskoprøret.
6. Trekk opp ryggtrekket helt til det dekker det bakre hullet helt i skyvehåndtaket.
7. Fest det sammenfoldbare skyvehåndtaket med skruen ⑤ og skiven ⑥.
8. Kontroller skruene ⑦ på begge sider av kjørehåndtaket, og stram på nytt om nødvendig.
9. Utfør de samme trinnene for det andre kjørehåndtaket.

VIKTIG!

– Forsikre deg om at sammenfoldingskraften er ca. 5 N (0,5 kg).

VIKTIG!

– Festeskruen ⑤ kan kun brukes én gang. Alternativt kan skruen rengjøres (fjern gammelt gjengeklebemiddel) og monteres på nytt med gjengeklebemiddel med lav styrke.



Ny montering av sammenfoldbare kjørehåndtak krever ny slange.

6.4 Fotstøtter

Fotstøtten må velges i samsvar med setebredden. Standard fotstøttene og vinkeljusterbare fotstøtter er tilgjengelige. I tillegg er det et valg mellom en høy montert fotstøtte og en sammenleggbar fotstøtte.

Nedre leggengde (LLL)

For å endre den nedre beinlengden kan fotstøtten monteres i en høyere eller lavere posisjon, se 6.4.2 *Stille inn fotstøtتهøyden*, side 23. Se også tabellen i kapittel 6.1 *Oversikt over ramme*, side 12. De korteste nedre beinlengdene kan oppnås ved hjelp av en høy montert fotstøtte, se 6.4.5 *Bytte ut den høyt monterte fotstøtten*, side 24.

6.4.1 Skifte ut fotstøtten

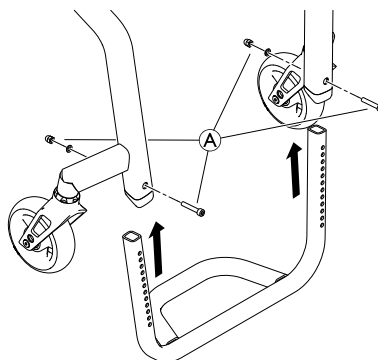


Unbrakonøkkel (4 mm) / pipenøkkel (8 mm)



1. Fjern skruene, skivene og mutterne **A** på begge sider.
2. Ta av fotstøtten.
3. Sett den nye fotstøtten inn i rammerørene, og flytt den til ønsket høyde.
4. Sett inn skruene, skivene og mutterne igjen på begge sider, og stram til.

A = 7 Nm



6.4.2 Stille inn fotstøtتهøyden

Høyden på fotstøtten kan justeres i trinn på 10 mm.



Unbrakonøkkel (4 mm) / pipenøkkel (8 mm)

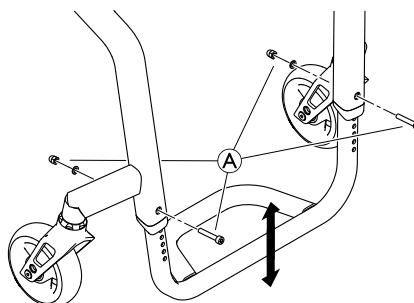


1. Fjern skruene, skivene og mutterne **A** på begge sider.
2. Flytt fotstøtten til ønsket høyde.
3. Sett inn skruene, skivene og mutterne igjen på begge sider, og stram til.

A = 7 Nm



Hvis den påkrevde lave benlengden ikke kan oppnås, må en høyt montert fotstøtte være montert, se kapittel 6.4.5 *Bytte ut den høyt monterte fotstøtten*, side 24.



6.4.3 Montere / skifte ut fotplaten

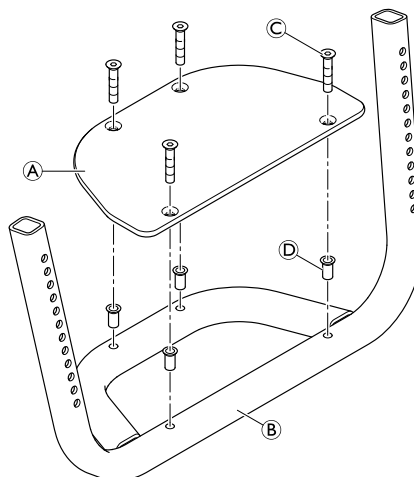


Unbrakonøkkel (3 mm) / skruklemmer / bor, drillbit (7 mm)



1. Posisjoner og fest fotplaten **A** rent til fotstøtten **B** ved hjelp av skruklemmene.
2. Sentrer fotstøtten gjennom hullene på fotplaten.
3. Fjern skruklemmene og fotplaten.
4. Bor helt gjennom fotstøtten ved de hullede punktene.
5. Sett inn blinde naglemuttere **D** inn i de fire hullene ovenfra.
6. Plasser fotplaten igjen på fotstøtten og fest med skruene **C**.

© = 4 Nm



6.4.4 Bytte ut vinkeljusterbar fotstøtte



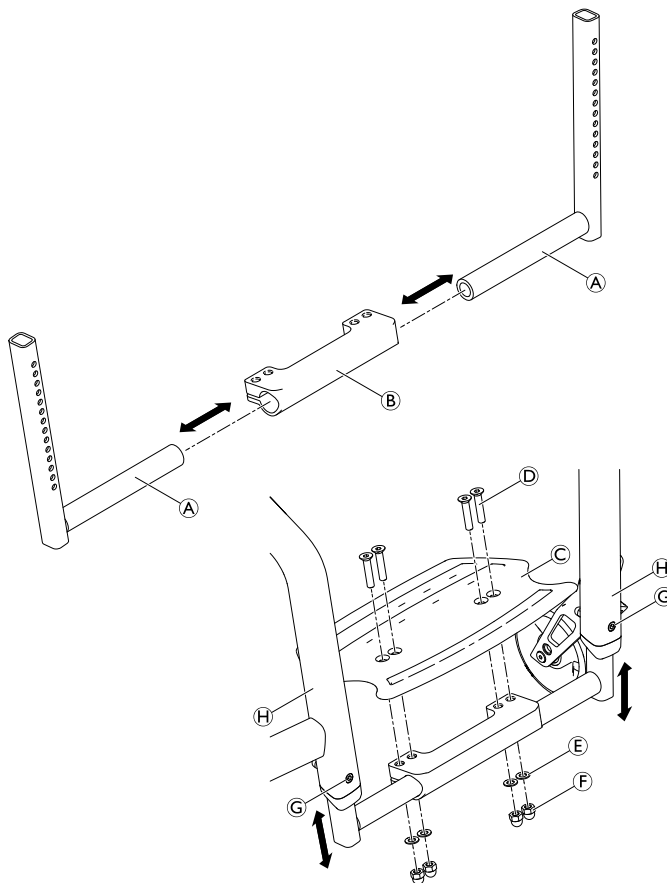
Unbrakonøkkel (4 mm) / pipenøkkel (8 mm)



1. Fjern skruene **G** fra rammerørene **H**.
2. Fjern fotstøtteenheten (**A** og **B**) med fotplaten **C** fra rammen.
3. Fjern alle skruer **D**, skiver **E** og mutterne **F** fra fotplaten **C**.
4. Fjern fotplaten.
5. Fjern de teleskopiske fotstøtterørene **A** fra klemdelen **B** ved behov.
6. Monter en ny vinkeljusterbar fotstøtte ved å reversere trinn 4 – 1.

ⓕ = 13 Nm

ⓐ = 7 Nm



6.4.5 Bytte ut den høyt monterte fotstøtten

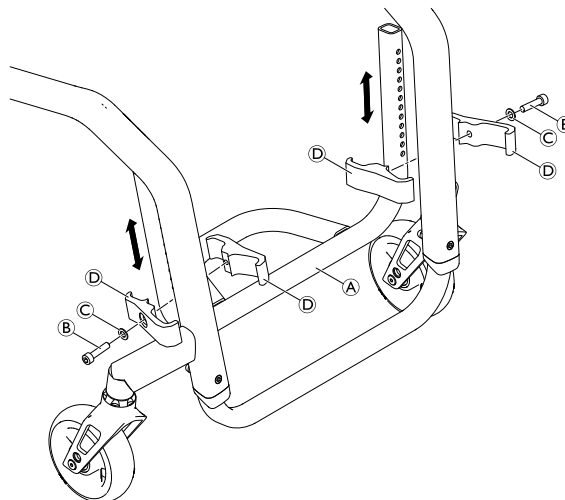


Unbrakonøkkel (4 mm) / pipenøkkel (8 mm)



1. Fjern den høyt monterte fotstøtten **A** ved å fjerne skruer **B**, skiver **C** og klemdelene **D**.
2. Monter den høyt monterte fotstøtten ved å reversere trinn 1.

B = 7 Nm



6.4.6 Montere fotstøtten som kan vippes opp

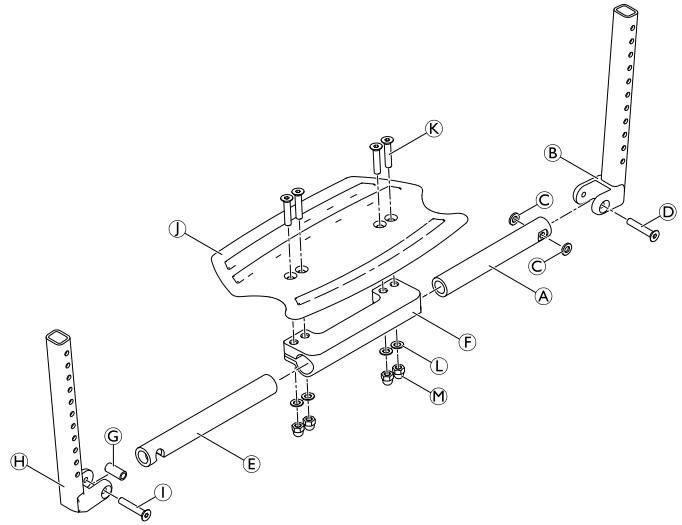


Unbrakonøkkel (4 mm) / pipenøkkel (8 mm)



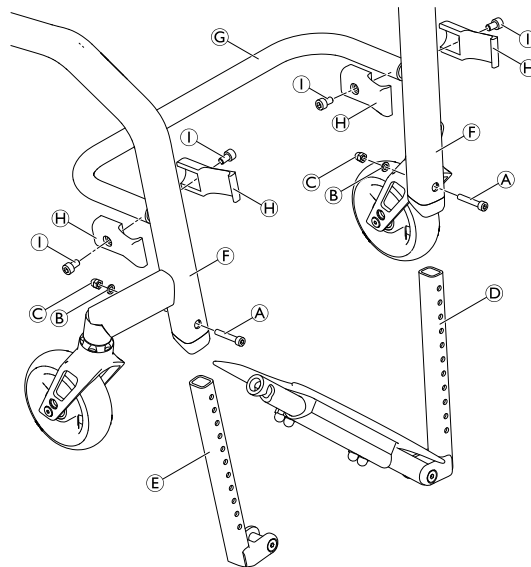
1. Skyv fotstøtterørene **A** og **E** inn i klemdelen **F**.
2. Monter fotplaten **I** ved bruk av skruer **K**, skiver **L** og muttere **M**.
3. Monter teleskoprøret **B** med skiver **C** til fotstøtterøret **A** ved bruk av skruen **D**.
4. Monter hylsen **G** på teleskoprøret **H** ved bruk av skruen **I**.

D = 4 Nm
I = 7 Nm
M = 13 Nm



1. Ta ut skruene **A**, skivene **B** og mutterne **C** og fjern den eksisterende fotstøtten.
2. Skyv teleskoprøreheten **D** inn i det venstre rammerøret **F** til ønsket høyde og fest med skruer, skiver og muttere gjennom det nærmeste hullet.
3. Skyv teleskoprøreheten **E** inn i det høyre rammerøret til samme høyde og fest med skruer, skiver og muttere gjennom det nærmeste hullet.
4. Monter stabiliseringsstangen for fotstøtten **G** med brakettene **H** og skruene **I** til rammerørene **F**.

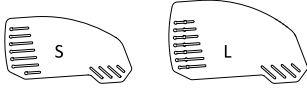
A = 7 Nm
I = 7 Nm



6.5 Sidedeler

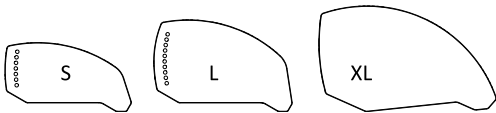
6.5.1 Klesbeskytter/hjulskjerm

Klesbeskytteren som er utstyrt som standard, kan byttes ut med en hjulskjerm. Klesbeskytteren og hjulskjermen er tilgjengelige i plast eller i karbon. For karbon hjulskjerm er det en ekstra størrelse (XL) for de to minste bakre sete-til-gulv-høydene (RSTF).



Plastklesbeskyttelse med størrelser i henhold til bakhjulstørrelse og -posisjon

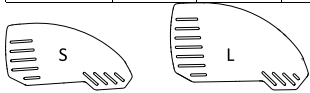
RSTF [mm]	24 " bakhjul					25 " bakhjul					26 " bakhjul				
	Posisjon					Posisjon					Posisjon				
	1	2	3	4	5	1	2	3	4	5	1	2	3	4	5
380	L	L	L	L	L	—	—	—	—	—	—	—	—	—	—
390	L	L	L	L	L	L	L	L	L	L	—	—	—	—	—
400	L	L	L	L	L	L	L	L	L	L	L	L	L	L	L
410	L	L	L	S	S	L	L	L	L	L	L	L	L	L	L
420	L	S	S	S	S	L	L	L	L	L	L	L	L	L	L
430	S	S	S	S	S	L	L	L	S	S	L	L	L	L	L
440	S	S	S	S	S	L	S	S	S	S	L	L	L	L	L
450	S	S	S	S	S	S	S	S	S	S	L	L	L	S	S
460	S	S	S	S	S	S	S	S	S	S	L	S	S	S	S
470	S	S	S	S	S	S	S	S	S	S	S	S	S	S	S
480	S	S	S	S	S	S	S	S	S	S	S	S	S	S	S
490	—	—	—	—	—	S	S	S	S	S	S	S	S	S	S
500	—	—	—	—	—	—	—	—	—	—	S	S	S	S	S



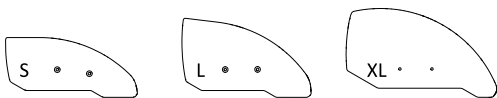
Karbonklesbeskyttelse med størrelser i henhold til bakhjulstørrelse og -posisjon

RSTF [mm]	24 " bakhjul					25 " bakhjul					26 " bakhjul				
	Posisjon					Posisjon					Posisjon				
	1	2	3	4	5	1	2	3	4	5	1	2	3	4	5
380	XL	L	L	L	L	—	—	—	—	—	—	—	—	—	—
390	L	L	L	L	L	XL	XL	XL	L	L	—	—	—	—	—
400	L	L	L	L	L	XL	L	L	L	L	XL	XL	XL	XL	XL
410	L	L	L	L	L	L	L	L	L	L	XL	XL	XL	XL	XL
420	L	L	L	L	L	L	L	L	L	L	XL	XL	XL	L	L
430	L	L	L	L	L	L	L	L	L	L	XL	L	L	L	L
440	L	L	L	S	S	L	L	L	L	L	L	L	L	L	L
450	L	S	S	S	S	L	L	L	S	S	L	L	L	L	L
460	S	S	S	S	S	L	S	S	S	S	L	L	L	L	L
470	S	S	S	S	S	S	S	S	S	S	L	L	L	L	L
480	S	S	S	S	S	S	S	S	S	S	L	L	L	L	L

490	—	—	—	—	—	S	S	S	S	S	L	L	L	S	S
500	—	—	—	—	—	—	—	—	—	—	L	S	S	S	S


Avtakbar hjulskjerm i plast med størrelser i henhold til bakhjulstørrelse og -posisjon

	24 " bakhjul					25 " bakhjul					26 " bakhjul				
	Posisjon					Posisjon					Posisjon				
RSTF [mm]	1	2	3	4	5	1	2	3	4	5	1	2	3	4	5
380	L	L	L	L	L	—	—	—	—	—	—	—	—	—	—
390	L	L	L	L	L	L	L	L	L	L	—	—	—	—	—
400	L	L	S	S	S	L	L	L	L	L	L	L	L	L	L
410	S	S	S	S	S	L	L	L	L	L	L	L	L	L	L
420	L	S	S	S	S	L	L	S	S	S	L	L	L	L	L
430	S	S	S	S	S	S	S	S	S	S	L	L	L	L	L
440	S	S	S	S	S	L	S	S	S	S	L	L	S	S	S
450	S	S	S	S	S	S	S	S	S	S	S	S	S	S	S
460	S	S	S	S	S	S	S	S	S	S	L	S	S	S	S
470	S	S	S	S	S	S	S	S	S	S	S	S	S	S	S
480	S	S	S	S	S	S	S	S	S	S	S	S	S	S	S
490	—	—	—	—	—	S	S	S	S	S	S	S	S	S	S
500	—	—	—	—	—	—	—	—	—	—	S	S	S	S	S


Hjulskjerm i karbon med størrelser i henhold til bakhjulstørrelse og -posisjon

	24 " bakhjul					25 " bakhjul					26 " bakhjul				
	Posisjon					Posisjon					Posisjon				
RSTF [mm]	1	2	3	4	5	1	2	3	4	5	1	2	3	4	5
380	XL	XL	XL	L	L	—	—	—	—	—	—	—	—	—	—
390	XL	L	L	L	L	XL	XL	XL	XL	XL	—	—	—	—	—
400	L	L	L	L	L	XL	XL	XL	XL	XL	XL	XL	XL	XL	XL
410	L	L	L	L	L	XL	XL	XL	L	L	XL	XL	XL	XL	XL
420	L	L	L	L	L	XL	L	L	L	L	XL	XL	XL	XL	XL
430	L	L	L	S	S	L	L	L	L	L	XL	XL	XL	XL	XL
440	L	S	S	S	S	L	L	L	L	L	XL	XL	XL	L	L
450	S	S	S	S	S	L	L	L	S	S	XL	L	L	L	L
460	S	S	S	S	S	L	S	S	S	S	L	L	L	L	L
470	S	S	S	S	S	S	S	S	S	S	L	L	L	L	L
480	S	S	S	S	S	S	S	S	S	S	L	L	L	L	L
490	—	—	—	—	—	S	S	S	S	S	L	L	L	S	S
500	—	—	—	—	—	—	—	—	—	—	L	S	S	S	S

Bytte ut klesbeskyttelsen



Unbrakonøkkel (3 mm, 4 mm)



1. Hvis den finnes, fjern klesbeskyttelsen som skal skiftes ut ved å løsne skruetilkoblingen ③.
2. Monter monteringselementet ① med delene ⑥, ⑤, ④ på ryggstøtterøret ②.
3. Kontroller riktig posisjon av klesbeskyttelsen ⑧ med montert bakhjul. Her finner du den passende høyden på klesbeskyttelsen for å feste skruetilkoblingen ③ til ryggstøttemonteringselementet ①.
4. Stram forsiktig til skruetilkoblingen ③ inntil den sitter litt fast.
5. Fest med pinolskruen ④.
6. Om nødvendig kan holderen ① på setemodulen byttes ut ved å fjerne/montere skruen ①, skiven ② og hettemutteren ③.

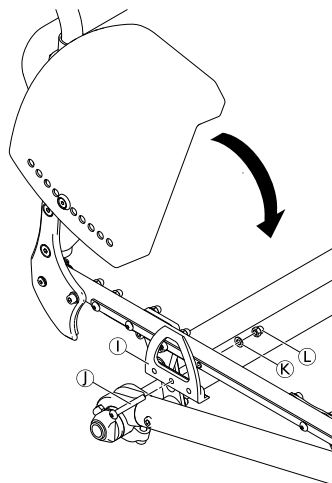
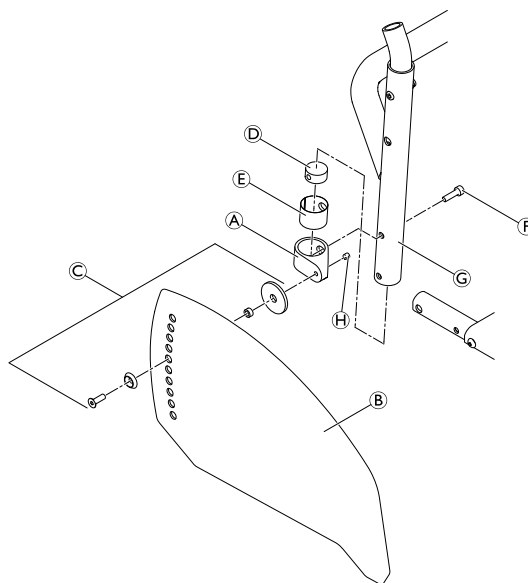


Klesbeskyttelsen er riktig posisjonert hvis den kan settes inn mellom setemodulen og holderen og de øvre kantføringene over bakhjulet.

⑥ = 4 Nm

④ = 4 Nm

③ = 7 Nm



Montere hjulskjermen



Unbrakonøkkel (3 mm, 4 mm) / pipenøkkel (10 mm) / stjerneskrutrekker (2 mm)




1. Fjern klesbeskyttelsen og monteringselementene på bakstøtten og setet.
2. Monter holderen ② til setemodulen ved hjelp av skruforbindelsene ① og platen ③, og monter deretter bakhjulet.
3. Løsne pinolskruen ④ litt på justeringsplaten ⑤ og skyv den langs hjulskjermholderen inntil hjulskjermen er ved nødvendig høyde.
4. Plasseringen av hjulskjermen kan også justeres: Løsne skruforbindelsene ⑥, plasser hjulskjermen der den er ønsket, og stram skruforbindelsene på nytt.
5. Stram pinolskruen ④ igjen.
6. Utfør samme innstilling på begge sider.
7. Stram eller løsne skruene ⑦ for å justere hvor lett hjulskjermen skal kunne beveges ut av eller inn i holderen.

① = 7 Nm

④ = 4 Nm

⑦ = 7 Nm

 Den eksisterende akselen er kanskje ikke lang nok for den nye konfigurasjonen med hjulskjerm. I dette tilfellet må en lengre aksel monteres. Se kapittelet 6.7.4 [legge til link til kapittel, side 34](#).

Klemfare for fingre

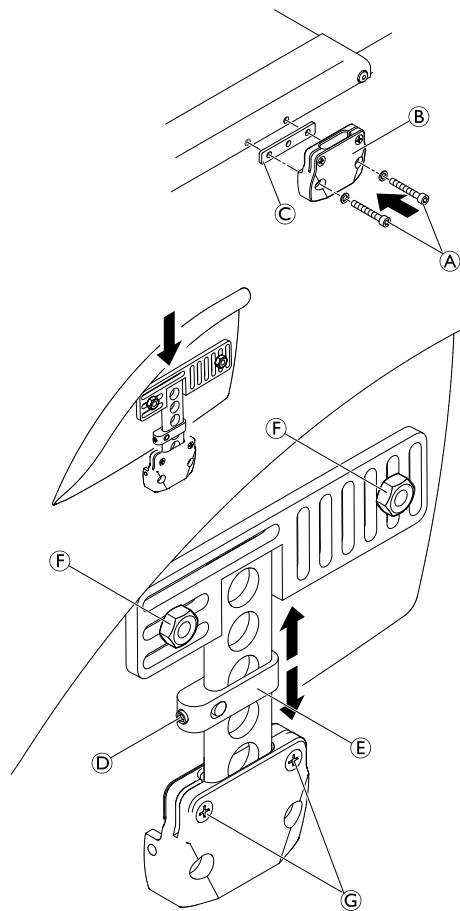
– Avstanden mellom hjulskjermen og hjulet må være enten < 8 mm eller > 25 mm for å hindre at fingrene blir fanget mellom hjulet og hjulskjermen.



FORSIKTIG!

Klemfare for fingre

– Avstanden mellom hjulskjermen og hjulet må være enten < 8 mm eller > 25 mm for å hindre at fingrene blir fanget mellom hjulet og hjulskjermen.



6.5.2 Montere det rørformede armlenet



ADVARSEL!

Risiko for skader å grunn av feil installasjon

Hvis du skal montere det rørformede armlenealternativet, må setemodulen skjæres av avhengig av konfigurasjonen på rullestolen.

– Det rørformede armlenet må kun monteres ved Invacares verksteder. Kontakt derfor Invacares kundeservice.

Stille inn høyden

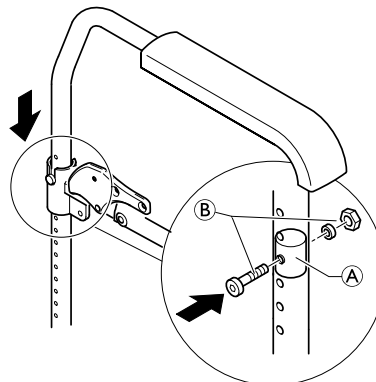


Unbrakonøkkel (4 mm) / pipenøkkel (8 mm)



1. Fjern skruen, skiven og mutteren ②.
2. Sett på plass den runde mutteren ① i armlenerøret.
3. Sett skruen inn i den runde mutteren gjennom det aktuelle hullet i røret, og stram med skiven og mutteren ③.
4. Plasser armlenet i holderen.

③ = 7 Nm



6.5.3 Montere/justere armlenet

Høyden fra sete til gulv bak (RSTF) må være minst 420 mm for montering av sidestøtter.



Unbrakonøkkel (4 mm, 5 mm) / stjerneskrutrekker (2 mm)

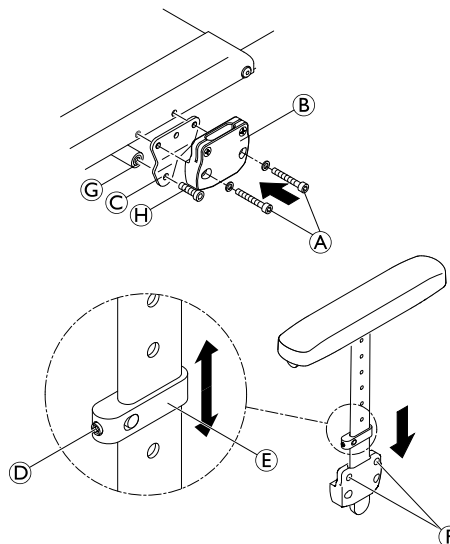


1. Monter holderen ② til setemodulen ved bruk av skruekoblingene ① og braketten ③.
2. Løsne litt på pinolskruen ④ på justeringsplaten ⑤, og juster sidestøtten til ønsket høyde.
3. Stram settskruen igjen.
4. Utfør samme innstilling på begge sider.
5. Stram eller løsne skruene ⑥ for å justere hvor lett hjulskjermen skal kunne beveges ut av eller inn i holderen.
6. Monter kryssstøtten ⑦ mellom brakettene ③ ved hjelp av skruene ⑧.

① = 7 Nm

④ = 4 Nm

⑧ = 13 Nm



6.6 Styrehjul

6.6.1 Skifte ut styrehjulet



Unbrakonøkkel (3 mm)

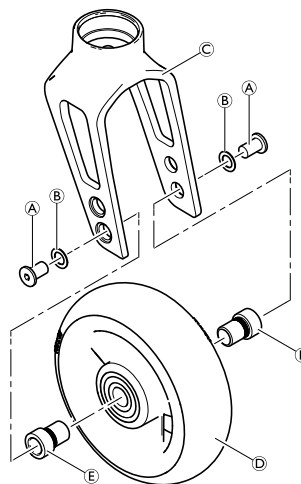


1. Fjern skruene **A** og underlagsskivene **B**.
2. Ta av styrehjulet **D** fra styrehjulgaffelen **C**.
3. Plasser hylsene **E** i det nye styrehjulets lager.
4. Plasser styrehjulet med hylsene i ønsket posisjon på gaffelen.
5. Fest styrehjulet på gaffelen ved hjelp av bolter og underlagsskiver.

A = 4 Nm

Funksjonskontroll:

Hjulet kan ikke vingle, men må kunne rotere lett.



6.6.2 Skifte ut styrehjulgaffelen



VIKTIG!

Følgende undermontering inneholder forhåndsbelagte skruer.

- Bruk bare originale reservedeler fra Invacare.
- Hvis skruene trenger justering, skift dem ut med nye.



Pipenøkkel (10 mm) / skrunøkkel (17 mm)



1. Fjern styrehjulet, se 6.6.1 Skifte ut styrehjulet, side 32.
2. Ta ut skruen (B), underlagsskiven (C), styrehjulgaffelen (A) med lagrene (D) og delen (E) fra den gjengede skruen (F).
3. Drei om nødvendig den gjengede skruen (F) ut av støtten (G) og skift den ut med en ny. Påfør lim med høy styrke på gjengene.
4. Skift ut styrehjulgaffelen, og monter på nytt i omvendt rekkefølge.

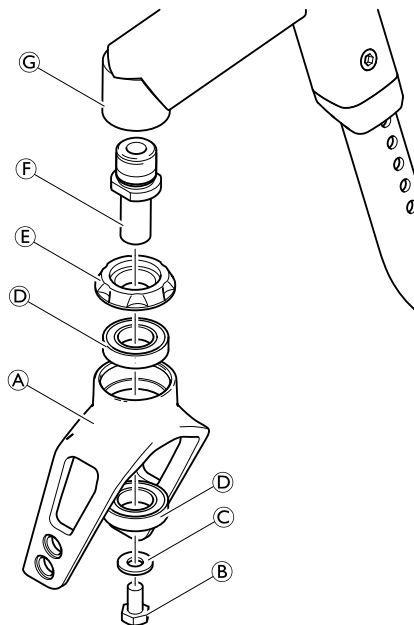
VIKTIG!

Fare for skade på styrehjulgaffelen

- Stram ikke til skruen (B) for mye.
- Stram skruen kun så mye at gaffelen fortsatt kan dreies fritt.

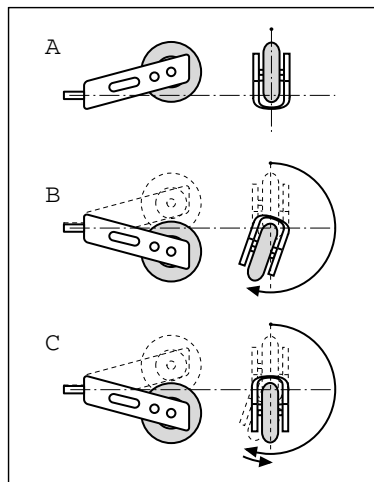
5. Monter styrehjulet igjen.

(F) = 13 Nm (høy styrke)



Funksjonskontroll

Vipp rullestol bakover med 90°, slik at den hviler på ryggen og bakhjulene. Forsikre deg om at låsepinnen er så horisontal som mulig. Drei gaffelen oppover (posisjon A), og la den tippe nedover. Gaffelen er riktig justert hvis den enkelt dreier seg litt forbi det nederste punktet (posisjon B) og maksimalt dreier tilbake til det nederste punktet (posisjon C). Hvis gaffelen dreier tilbake over det nederste punktet eller svinger frem og tilbake, har den ikke vært tilstrekkelig strammet. Det er fare for at styrehjulet begynner å vingle ved høye hastigheter.



6.7 Drivhjul


6.7.1 Kontrollere at bakhjulene er parallelle

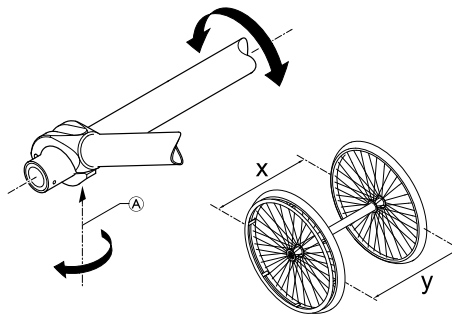


Unbrakonøkkel (5 mm)




1. Løsne skruene Ⓐ på begge klemmesettene.
2. Foter akselrøret Ⓑ for å stille inn riktig posisjon.
3. Stram skruene på begge sider.

 Denne innstillingen må utføres på en horisontal overflate. Sporet på bakhjulene er korrekte hvis avstanden mellom bakhjulene er den samme foran og bak ($x = y$) – målt i høyden av akselens senter.




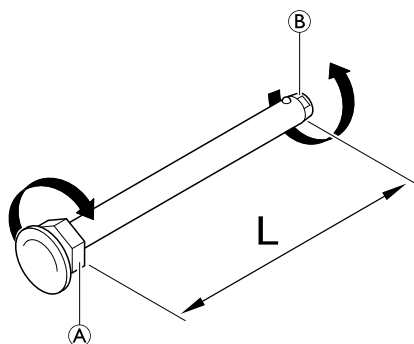
6.7.2 Justere den avtakbare akselen

 Fastnøkkel (19) / ekspansjonsnøkkel (11)




1. Ta av drivhjulet.
2. Hold i enden av den avtakbare akselen Ⓑ med ekspansjonsnøkkelen.
3. Juster lengden L på den avtakbare akselen ved å dreie mutteren Ⓐ. Lengden er korrekt justert hvis den avtakbare akselen kobles til på riktig måte når du monterer hjulet, og hjulet kun har en minimal dødgang.

 Hjulene må skiftes (venstre mot høyre side og vice versa) etter at du har justert begge de avtakbare akslene. Justeringen må nå kontrolleres eller utføres på nytt for å sikre at hjulene kan byttes.




6.7.3 Montere/justere bakhjulsforlengelsen

 Unbrakonøkkel (3 mm, 4 mm, 5 mm) / pipenøkkel (8 mm)



1. Demonter begge bakhjulene.
2. Fjern skruen og mutteren Ⓐ på begge sider og fjern akselholderen Ⓑ med akselen fra rammen Ⓒ.
3. Fjern skruen Ⓓ og skruen og mutteren Ⓔ på begge sider og fjern akselholderen fra akselen.
4. Installer aksellåseringen Ⓕ til det nødvendige hullet i bakre hjulforlengelse Ⓖ ved bruk av skruer og skiver Ⓖ. Ikke stram til skruene ennå. Skyv de to bakhjulsforlengelsene på akselen.

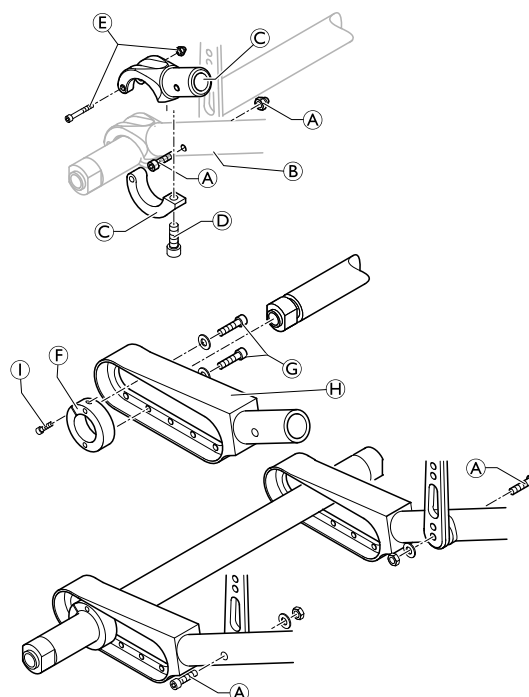
 Hvis en Vario-Ax skal installeres, må du bruke en annen egnet låsering.

5. Monter bakhjulsforlengelsen på begge sider av rammen ved hjelp av skruene og mutteren Ⓐ.
6. Kontroller at bakhjulene er parallelle, se 6.7.1 *Kontrollere at bakhjulene er parallelle, side 33.*
7. Stram skruen ① på aksellåseringen på begge sider for å feste akselen.
8. Stram skruene med skiver Ⓖ på begge sider.

Ⓐ = 13 Nm

Ⓖ = 7 Nm

① = 7 Nm



6.7.4 Endre hjulhellingen / montere og justere en aksel

Tabellen nedenfor beskriver aksellengden [mm] i forhold til setebredda (SW) [mm] og hellingsvinkelen. Aksellengden varierer avhengig av om en klesbeskyttelse eller en hjulskjerm / et armlene monteres. Aksellengden er definert som lengden på akselrøret (uten akselhylser).

Det er mulig å montere to aksler hvis en bakhjulsforlengelse med fem posisjoner er montert.

Klesbeskytter

Hellingsvinkel 1. Aksel / 2. Aksel	SW 320	SW 340	SW 360	SW 380	SW 400	SW 420	SW 440	SW 460	SW 480	SW 500
VA / -	335	355	375	395	415	435	455	475	495	515
0° / -	298	318	338	358	378	398	418	438	458	478
3° / -	304	324	344	364	384	404	424	444	464	484
6° / -	334	354	374	394	414	434	454	474	494	514
VA / VA	335 / 335	355 / 355	375 / 375	395 / 395	415 / 415	435 / 435	455 / 455	475 / 475	495 / 495	515 / 515
VA / 0°	335 / 298	355 / 318	375 / 338	395 / 358	415 / 378	435 / 398	455 / 418	475 / 438	495 / 458	515 / 478
VA / 3°	335 / 304	355 / 324	375 / 344	395 / 364	415 / 384	435 / 404	455 / 424	475 / 444	495 / 464	515 / 484
0° / 0°	298 / 298	318 / 318	338 / 338	358 / 358	378 / 378	398 / 398	418 / 418	438 / 438	458 / 458	478 / 478
0° / 3°	298 / 304	318 / 324	338 / 344	358 / 364	378 / 384	398 / 404	418 / 424	438 / 444	458 / 464	478 / 484
3° / 3°	304 / 304	324 / 324	344 / 344	364 / 364	384 / 384	404 / 404	424 / 424	444 / 444	464 / 464	484 / 484
3° / 6°	324 / 334	344 / 354	364 / 374	384 / 394	404 / 414	424 / 434	444 / 454	464 / 474	484 / 494	504 / 514
6° / 6°	334 / 334	354 / 354	374 / 374	394 / 394	414 / 414	434 / 434	454 / 454	474 / 474	494 / 494	514 / 514

Hjulsjerm / armlene

Hellingsvinkel 1. Aksel / 2. Aksel	SW 320	SW 340	SW 360	SW 380	SW 400	SW 420	SW 440	SW 460	SW 480	SW 500
VA / -	335	355	375	395	415	435	455	475	495	515
0° / -	298	318	338	358	378	398	418	438	458	478
3° / -	324	344	364	384	404	424	444	464	484	504
6° / -	354	374	394	414	434	454	474	494	514	534
VA / VA	335 / 335	355 / 355	375 / 375	395 / 395	415 / 415	435 / 435	455 / 455	475 / 475	495 / 495	515 / 515
VA / 0°	335 / 298	355 / 318	375 / 338	395 / 358	415 / 378	435 / 398	455 / 418	475 / 438	495 / 458	515 / 478
VA / 3°	355 / 324	375 / 344	395 / 364	415 / 384	435 / 404	455 / 424	475 / 444	495 / 464	515 / 484	535 / /504
0° / 0°	298 / 298	318 / 318	338 / 338	358 / 358	378 / 378	398 / 398	418 / 418	438 / 438	458 / 458	478 / 478
0° / 3°	318 / 324	338 / 344	358 / 364	378 / 384	398 / 404	418 / 424	438 / 444	458 / 464	478 / 484	498 / 504
3° / 3°	324 / 324	344 / 344	364 / 364	384 / 384	404 / 404	424 / 424	444 / 444	464 / 464	484 / 484	504 / 504
3° / 6°	344 / 354	364 / 374	384 / 394	404 / 414	424 / 434	444 / 454	464 / 474	484 / 494	504 / 514	524 / 534
6° / 6°	354 / 354	374 / 374	394 / 394	414 / 414	434 / 434	454 / 454	474 / 474	494 / 494	514 / 514	534 / 534

VA = Vario-aksel

Montere en standard aksel

En ny aksel må brukes til å endre hjulhellingen.

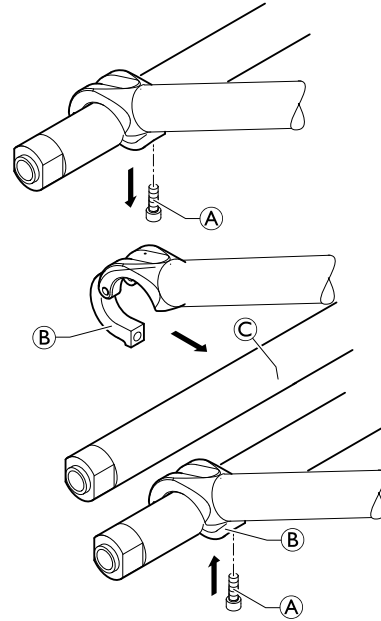


Unbrakonøkkel (5 mm)



1. Demonter begge bakhjulene.
2. Fjern skruene (A) på begge sider og åpne opp den nederste delen av akselholderen (B).
3. Bytt ut akselen (C) med en ny en med ønsket hjulhelling.
4. Kontroller at bakhjulene er parallelle, se 6.7.1 *Kontrollere at bakhjulene er parallelle*, side 33.
5. Lukk den nedre delen av akselholderen på begge sider.
6. Sett inn skruene på begge sider igjen og stram til.

(A) = 13 Nm



Montere en Vario-aksel



Unbrakonøkkel (3 mm, 5 mm) / pipenøkkel (8 mm)

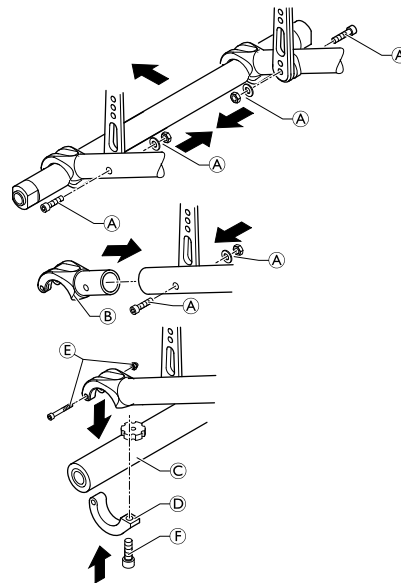


1. Demonter begge bakhjulene.
2. Fjern skruene, skivene og mutterne (A) på begge sider og fjern akselholderen med akselen.
3. Monter den øvre delen av Vario-akselholderen (B) på begge sider ved hjelp av skruer, skiver og muttere (A).
4. Sett inn Vario-akselen (C) og installer den nedre delen av Vario-akselholderen (D) på begge sider ved hjelp av skruer og muttere (E) og skruen (F).
5. Still inn ønsket hjulhelling, se neste avsnitt.
6. Kontroller at bakhjulene er parallelle forhjulhelling 3° eller 7°, se 6.7.1 *Kontrollere at bakhjulene er parallelle*, side 33.

(A) = 13 Nm

(E) = 4 Nm

(F) = 13 Nm



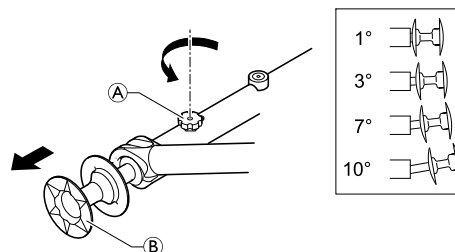
Justere en Vario-aksel



—



1. Løsne den riflede skruen (A) på Vario-akselen.
2. Dra bakhjulet ved å bruke hjulnavet (B) til den ønskede hjulhellingen er innstilt. Mulige innstillinger er 1, 3, 7 og 10 grader.
3. Stram til den riflede skruen igjen (ikke for stramt).



6.7.5 Reparere eller skifte innerslange



Dekkavtaker



1. Demonter drivhjulet, og tapp ut all luft fra innerslangen.
2. Vipp opp dekkveggen på den ene siden av felgen med en dekkavtaker for sykler. Bruk ikke skarpe gjenstander, f.eks. skrutrekker, som kan skade innerslangen.
3. Trekk ut innerslangen fra dekket.
4. Reparer innerslangen med et sykkellappesett, eller skift slange om nødvendig.
5. Fyll slangen med litt luft slik at den blir rund.
6. Sett ventilen i ventilhullet på felgen og legg slangen på plass i dekket (slangen må ligge utstrakt rundt dekket, uten bretter).
7. Start i nærheten av ventilen, og skyv dekkveggen over kanten av felgen med begge hender. Kontroller hele tiden at innerslangen ikke kommer i klem mellom dekket og felgen.
8. Fyll slangen til maksimalt driftstrykk. Kontroller at dekket ikke lekker.

6.7.6 Skifte ut et massivt dekk

Fjerne et massivt dekk



Avtaker



1. Skyv inn dekkets sidevegg samtidig som du setter inn en avtaker.



Enkelte massive dekk er en god del mindre enn felgen, så dette kan være vanskelig.

2. Når den ene avtakeren er på plass, setter du inn en ytterligere avtaker og skyver dekket over felgen til det kommer av.



Hvis du ikke klarer å skyve av dekket, må det skjæres av. Pass på så du ikke skader felgen.

Montere et massivt dekk

Montering av massive dekk på en felg kan bare utføres ved bruk av riktige verktøy. De fleste av disse dekkene er mindre enn felgen de passer til, og de må strekkes for å kunne monteres. Følg instruksjonene som følger med verktøyene for prosessen.

6.7.7 Skifte ut drivhjuleiker

Vi anbefaler at eikene skiftes ut av en kvalifisert tekniker.

6.8 Parkeringsbremser

6.8.1 Montere parkeringsbremsen

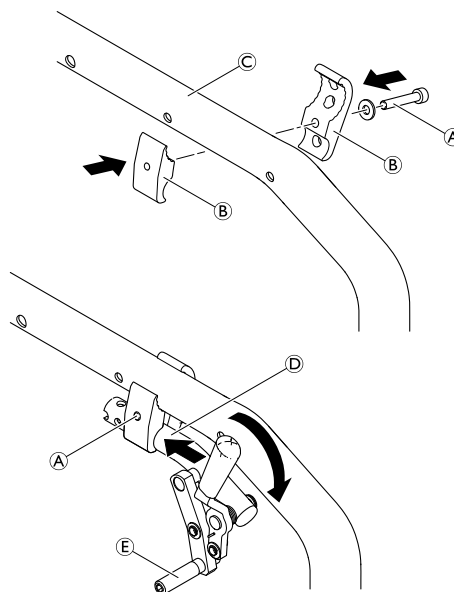


Unbrakonøkkel (5 mm)



1. Plasser bremseholderen **B** rundt det fremre rammerøret **C**.
2. Sett bremsen **D** i bremseholderen.
3. Skru bolten **A** med underlagsskiven inn i bremseenheten, men ikke stram den.
4. Drei bremseholderenheten rundt rammerøret for å justere bremsens sideavstand.
5. Roter bremsen i bremseholderen for å oppnå en horisontal posisjon for bremsestangen **E** på dekket.
6. Trykk inn bremsen, og skyv den mot dekket helt til bremsestangen er i flukt med dekket.
7. Slipp bremsen, og skyv den 3 mm bakover, og stram bolten.

A = 13 Nm



6.8.2 Justere parkeringsbremsen



Unbrakonøkkel (5 mm)



ADVARSEL! Skaderisiko

- Parkeringsbremsene må justeres på nytt når drivhjulene skiftes ut eller hjulhellingen endres.
- Parkeringsbremsefunksjonen kan kun garanteres hvis dekket har riktig lufttrykk.

1. Kontroller dekktrykket i drivhjulene, og juster dette om nødvendig.
2. Løsne bolten **A** på bremseholderen litt.
3. Endre posisjonen til bremseenheten som beskrevet i kapittel 6.8.1 *Montere parkeringsbremsen, side 38*.
4. Stram bolten **A**.

VIKTIG!

- Kraften som påføres parkeringsbremsen, må være 60 N (maksimum).



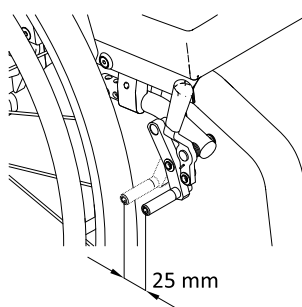
Svært lite kraft kreves for å aktivere og deaktivere bremsen. Hvis det er nødvendig, kan det monteres en bremsespakforlenger.

Visuell kontroll

Kontroller at parkeringsbremsene er i korrekt stilling. Bremsen er korrekt innstilt hvis bremsestangen trykker inn dekket opptil maks. 4 mm når bremsen brukes. (Ved skyv/dra-bremis og standardbrems vil dette være tilfellet når bremseskoen er ca. 25 mm unna dekket når den slippes.)

Funksjonssjekk

Plasser en vektbelastet rullestol med aktivert parkeringsbrems i oppoverbakke og deretter i nedoverbakke på en rampe med en helling på 7°. Rullestolen skal ikke bevege seg.



6.9 Tilbehør

6.9.1 Montere/justere tipsikringen

Det er to ulike størrelser på tipsikring for både venstre og høyre side.



Unbrakonøkkel (3 mm, 5 mm) / pipenøkkel (8 mm, 10 mm)



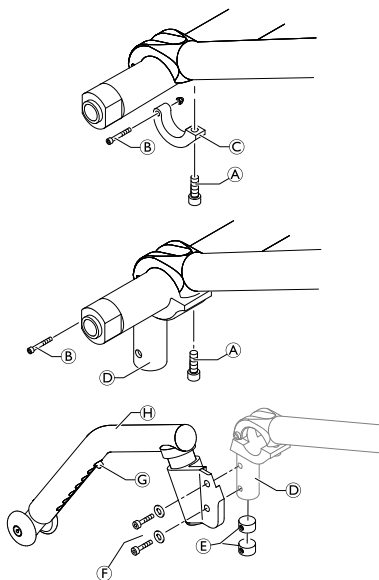
Uten bakhjulsforlengelse

1. Løsne skruen **A** og skruen og mutteren **B**, og fjern den nedre delen av akselholderen **C**.
2. Monter tilpasningsholderen **D** med skruer og mutter **B** og skruer **A**.
3. Monter tipsikringen til tilpasningsholderen ved bruk av de runde mutterne **E** og skruene med skiver **F**.
4. Mål avstanden mellom tipsikringen og bakken, og juster lengden på tipsikringen i samsvar med beskrivelsen nedenfor.
5. Kontroller at bakhjulene er parallelle, se 6.7.1 *Kontrollere at bakhjulene er parallelle*, side 33.

A = 13 Nm

B = 4 Nm

F = 13 Nm



Med bakhjulsforlengelse

1. Installer tilpasningsholderen **A** til den bakre posisjonen til bakhjulsforlengelsen **D** ved hjelp av avstandsstykkene **B** og skruer, skiver og muttere **C**.
2. Monter tilpasningsholderen til bakhjulsforlengelsen ved bruk av de runde mutterne **E** og skruene med skiver **F**.

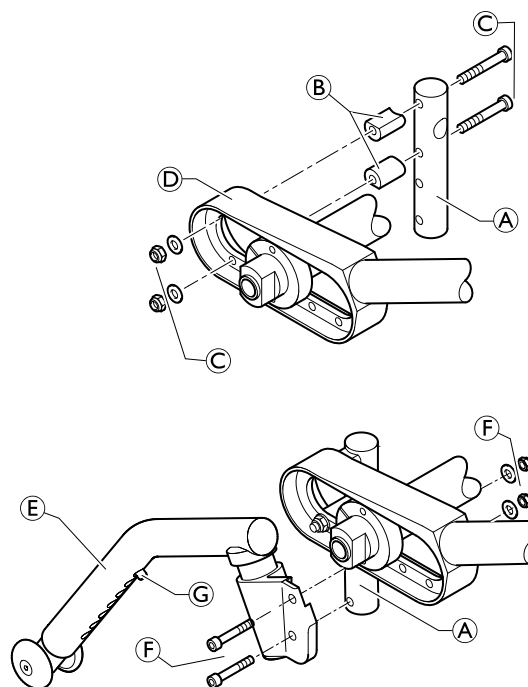


Det kan være nødvendig å utvide de eksisterende hullene til en diameter på 6,1 mm.

3. Installer tipsikringen **I** til tilpasningsholderen med skruer, skiver og muttere **F**.
4. Mål avstanden mellom tipsikringen og bakken, og juster lengden på tipsikringen i samsvar med beskrivelsen nedenfor.
5. Kontroller at bakhjulene er parallelle, se 6.7.1 *Kontrollere at bakhjulene er parallelle*, side 33.

C = 13 Nm

F = 13 Nm

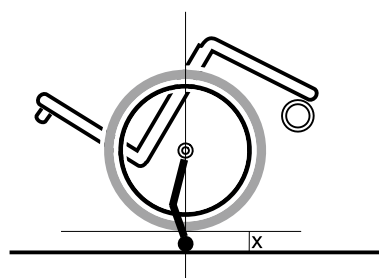


Justere lengden på tipsikringene

1. Trykk inn fjærbolten **G**. Skyv den innerste delen av tipsikringen til ønsket posisjon inntil fjærbolten plasseres i riktig hull.

Funksjonskontroll:

Avstanden mellom tipsikringen og bakken skal være 50–70 mm. Det må være enkelt å vippe opp tipsikringen. Vipp rullestolen bakover ved hjelp av tipsikringen inntil akselen er vinkelrett på tipsikringens kontaktpunkt med bakken. I denne stillingen skal avstanden mellom bakhjulet og bakken være $x \geq 50$ mm.



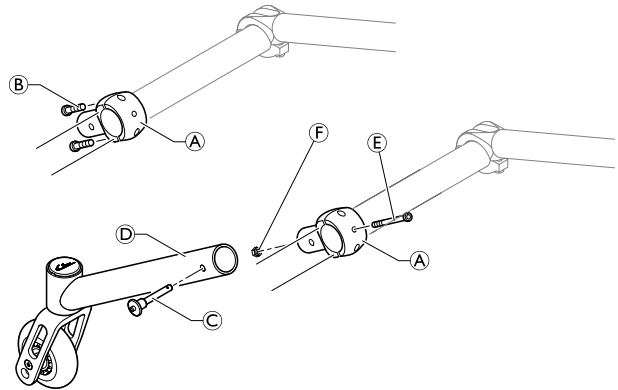
Montere/justere den aktive tipsikringen



Unbrakonøkkel (3 mm, 5 mm) / fastnøkkel (8 mm) / bor og drillbit (6 mm)



1. Monter holderen **A** til akselrøret. Her skal du bare stramme til skruene **B**.
2. Ta av hurtigutløsningspinnen **C**, skyv aktiv tipsikring **D** over holderen og sett inn hurtigutløsningspinnen.
3. Vri tipsikringsmonteringen rundt akselen, slik at den samsvarer med ønsket avstand fra bakken.
4. Fjern hurtigfrigivningspinnen, og trekk forsiktig tipsikringen av holderen. Du må ikke endre posisjonen til holderen.
5. Sett inn skruene **B** igjen, og stram til.
6. For aluminiumsakselen, ikke for Vario-Ax: Når holderen **A** er korrekt plassert, borer du deg inn i akselen fra begge sider gjennom det tilsvarende hullet i holderen, setter inn skruen **E** og fester den med mutteren **F**.



B = 7 Nm

F = 7 Nm



Den aktive tipsikringen kan ikke monteres på en karbonaksel.

6.9.2 Montere/justere transporthjulene



Unbrakonøkkel (3 mm, 5 mm) / pipenøkkel (8 mm)

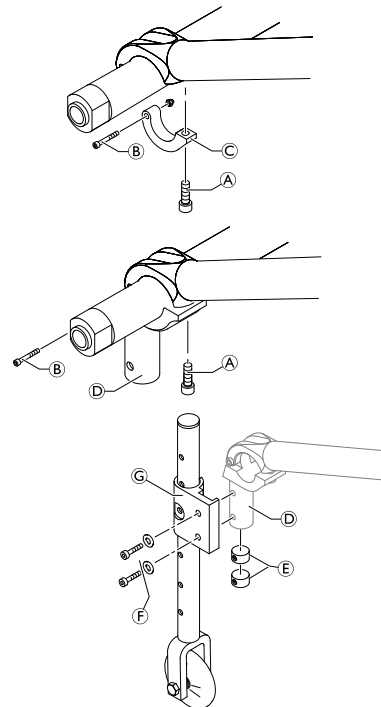


1. Løsne skruen **A** og skruen og mutteren **B**, og fjern den nedre delen av akselholderen **C**.
2. Monter tilpasningsholderen **D** med skruer og mutter **B** og skruer **A**.
3. Monter transporthjulet **G** til tilpasningsholderen ved bruk av de runde mutterne **E** og skruene med skiver **F**.
4. Kontroller at bakhjulene er parallelle, se 6.7.1 *Kontrollere at bakhjulene er parallelle*, side 33.
5. Installer det andre transporthjulet på den andre siden.

A = 13 Nm

B = 4 Nm

F = 13 Nm



6.9.3 Installere sittestillingsbeltet



Unbrakonøkkel (5 mm) / pipenøkkel (10)



1. Fjern hettemutteren **A** og skiven **C**.
2. Fest stålreimen **D** til ryggstøtteskruen **B** ved bruk av den medfløgende, nye hettemutteren og skiven.

A = 7 Nm

ADVARSEL!

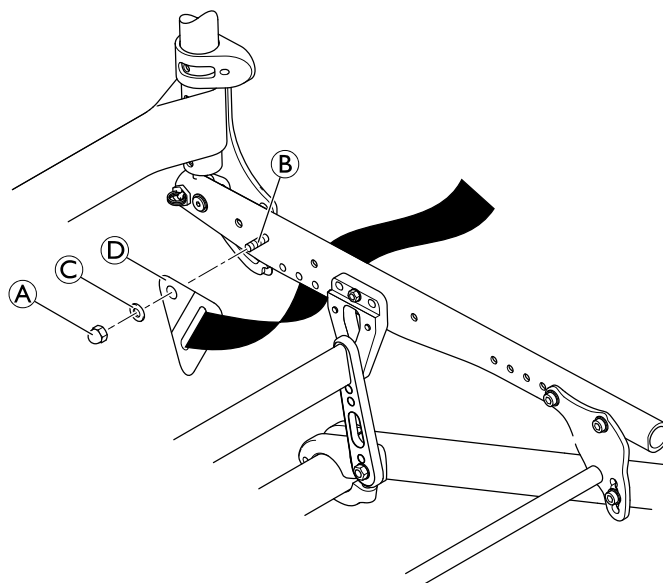
Risiko for skade dersom monteringen er inkorrekt

– Pass på sittestillingsbeltets bånd ikke vrir seg under monteringen og at låsemekanismen peker fremover.

ADVARSEL!

Risiko for skade dersom monteringen er inkorrekt

– Forsikre deg om at setetrekket ikke klemmes mellom stålstroppen og sidestøttene under monteringen.




6.9.4 Montering av selen



Unbrakonøkkel (3 mm)



1. Fjern de to skruene **A** og skivene **B**.
2. Plasser adapterplaten **C** mot setet og juster hullet med det første rammehullet, og sporet med det andre hullet i rammen.


 Om det er nødvendig, posisjoner klemmen på parkeringsbremsen på nytt.


ADVARSEL!

Risiko for skade dersom monteringen er inkorrekt

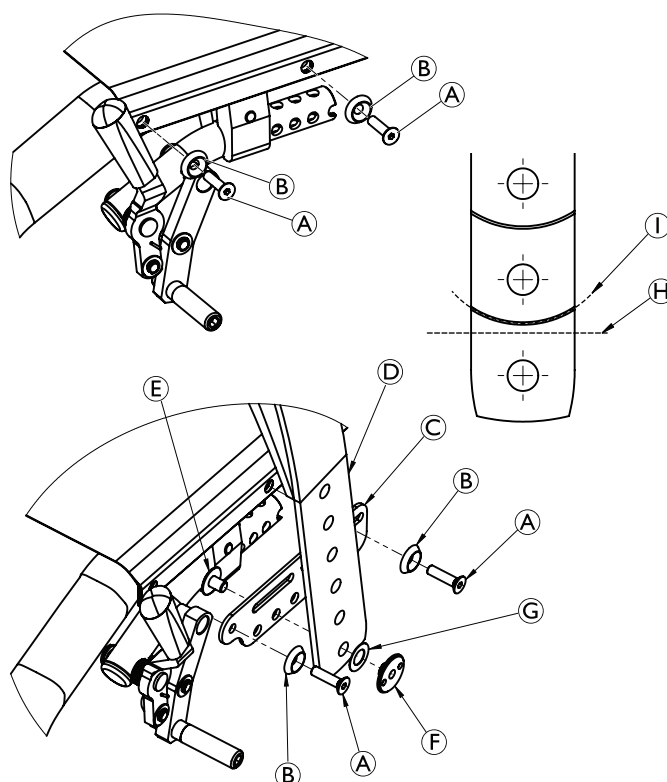
– Sørg for at parkeringsbremsene er plassert riktig for å forsikre funksjonen.

3. Sett skivene på skruene og stram
4. Monter selen på **D** tilpasningsplaten **C** i det riktige hullet ved bruk av bolt **E** og skrue **F**.

 Skiven kan plasseres **G** mellom selen og skruen for å unngå rotasjon av selen.

 Om det er nødvendig kan lengden av selen reduseres ved å skjære rett over selen i posisjon **H**. Finskjær langs den kurvede linjen **I** for et korrekt utseende.

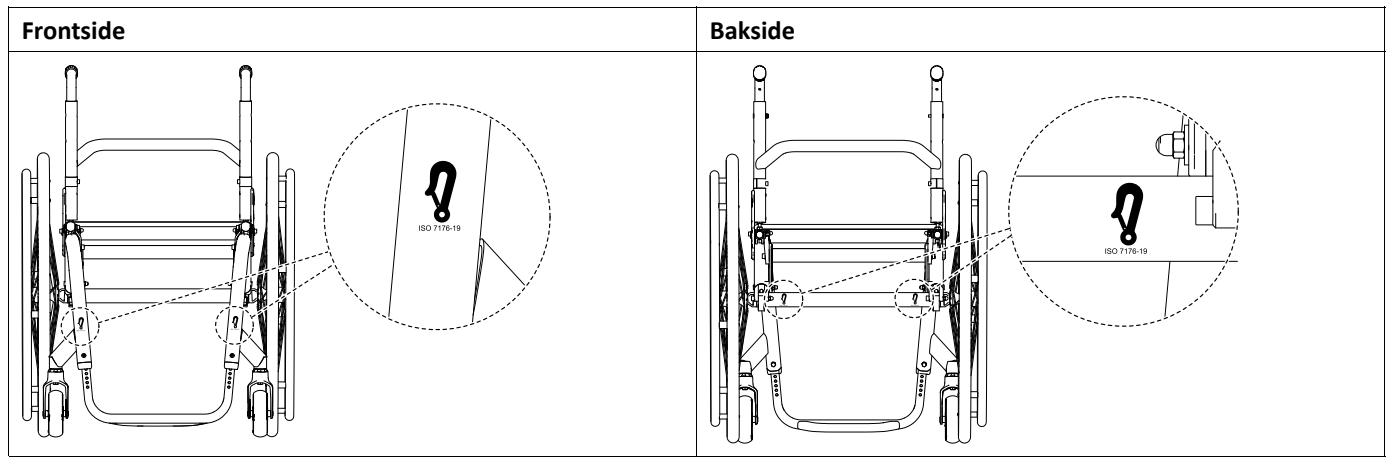
A = 5 Nm



6.9.5 Feste de karabinkroksymboletikettene



Før du klargjør rullestolen for bruk som sete i et motorkjøretøy, se til at konfigurasjonen er egnet. Hvis du er i tvil, ta kontakt med Invacare-representanten.



Invacare distributors

Asia:

Invacare Asia Ltd.
1 Lenton Place, North Rocks NSW 2151
Australia
Phone: (61) (02) 8839 5333
Fax: (61) (02) 8839 5343
asiasales@invacare.com
www.invacare.com

Deutschland:

Invacare GmbH
Am Achener Hof 8
D-88316 Isny
Tel: (49) (0)7562 700 0
kontakt@invacare.com
www.invacare.de

Ireland:

Invacare Ireland Ltd,
Unit 5 Seatown Business Campus
Seatown Road, Swords, County Dublin
Tel : (353) 1 810 7084
Fax: (353) 1 810 7085
ireland@invacare.com
www.invacare.ie

Norge:

Invacare AS
Grensesvingen 9, Postboks 6230,
Etterstad
N-0603 Oslo
Tel: (47) (0)22 57 95 00
Fax: (47) (0)22 57 95 01
norway@invacare.com
www.invacare.no

Sverige:

Invacare AB
Fagerstagatan 9
S-163 53 Spånga
Tel: (46) (0)8 761 70 90
Fax: (46) (0)8 761 81 08
sweden@invacare.com
www.invacare.se

Australia:

Invacare Australia Pty. Ltd.
1 Lenton Place, North Rocks NSW 2151
Australia
Phone: 1800 460 460
Fax: 1800 814 367
orders@invacare.com.au
www.invacare.com.au

Eastern Europe, Middle East & CIS:

Invacare EU Export
Am Achener Hof 8
D-88316 Isny
Tel: (49) (0)7562 700 397
eu-export@invacare.com
www.invacare-eu-export.com

Italia:

Invacare Mecc San s.r.l.,
Via dei Pini 62,
I-36016 Thiene (VI)
Tel: (39) 0445 38 00 59
Fax: (39) 0445 38 00 34
italia@invacare.com
www.invacare.it

Österreich:

Invacare Austria GmbH
Herzog-Odilo-Straße 101
A-5310 Mondsee-Tiefgraben
Tel: (43) 6232 5535 0
Fax: (43) 6232 5535 4
info-austria@invacare.com
www.invacare.at

Schweiz / Suisse / Svizzera:

Invacare AG
Benkenstrasse 260
CH-4108 Witterswil
Tel: (41) (0)61 487 70 80
Fax: (41) (0)61 487 70 81
switzerland@invacare.com
www.invacare.ch

Belgium & Luxemburg:

Invacare nv
Autobaan 22
B-8210 Loppem
Tel: (32) (0)50 83 10 10
Fax: (32) (0)50 83 10 11
belgium@invacare.com
www.invacare.be

España:

Invacare SA
Avda. Del Oeste n.50, 1ª, 1ª
Valencia-46001
Tel: (34) (0)972 49 32 14
contactsp@invacare.com
www.invacare.es

Nederland:

Invacare BV
Galvanistraat 14-3
NL-6716 AE Ede
Tel: (31) (0)318 695 757
Fax: (31) (0)318 695 758
nederland@invacare.com
www.invacare.nl

Portugal:

Invacare Lda
Rua Estrada Velha, 949
P-4465-784 Leça do Balio
Tel: (351) (0)225 1059 46/47
Fax: (351) (0)225 1057 39
portugal@invacare.com
www.invacare.pt

United Kingdom:

Invacare Limited
Pencoed Technology Park, Pencoed
Bridgend CF35 5AQ
Tel: (44) (0) 1656 776 222
Fax: (44) (0) 1656 776 220
uk@invacare.com
www.invacare.co.uk

Danmark:

Invacare A/S
Sdr. Ringvej 37
DK-2605 Brøndby
Tel: (45) (0)36 90 00 00
Fax: (45) (0)36 90 00 01
denmark@invacare.com
www.invacare.dk

France:

Invacare Poirier SAS
Route de St Roch
F-37230 Fondettes
Tel: (33) (0)2 47 62 64 66
Fax: (33) (0)2 47 42 12 24
contactfr@invacare.com
www.invacare.fr

New Zealand:

Invacare New Zealand Ltd
4 Westfield Place, Mt Wellington 1060
New Zealand
Phone: 0800 468 222
Fax: 0800 807 788
sales@invacare.co.nz
www.invacare.co.nz

Suomi:

Camp Mobility
Patamäenkatu 5, 33900 Tampere
Puhelin 09-35076310
info@campmobility.fi
www.campmobility.fi



Invacare France Operations SAS
Route de St Roch
F-37230 Fondettes
France

